

N<sub>35</sub>

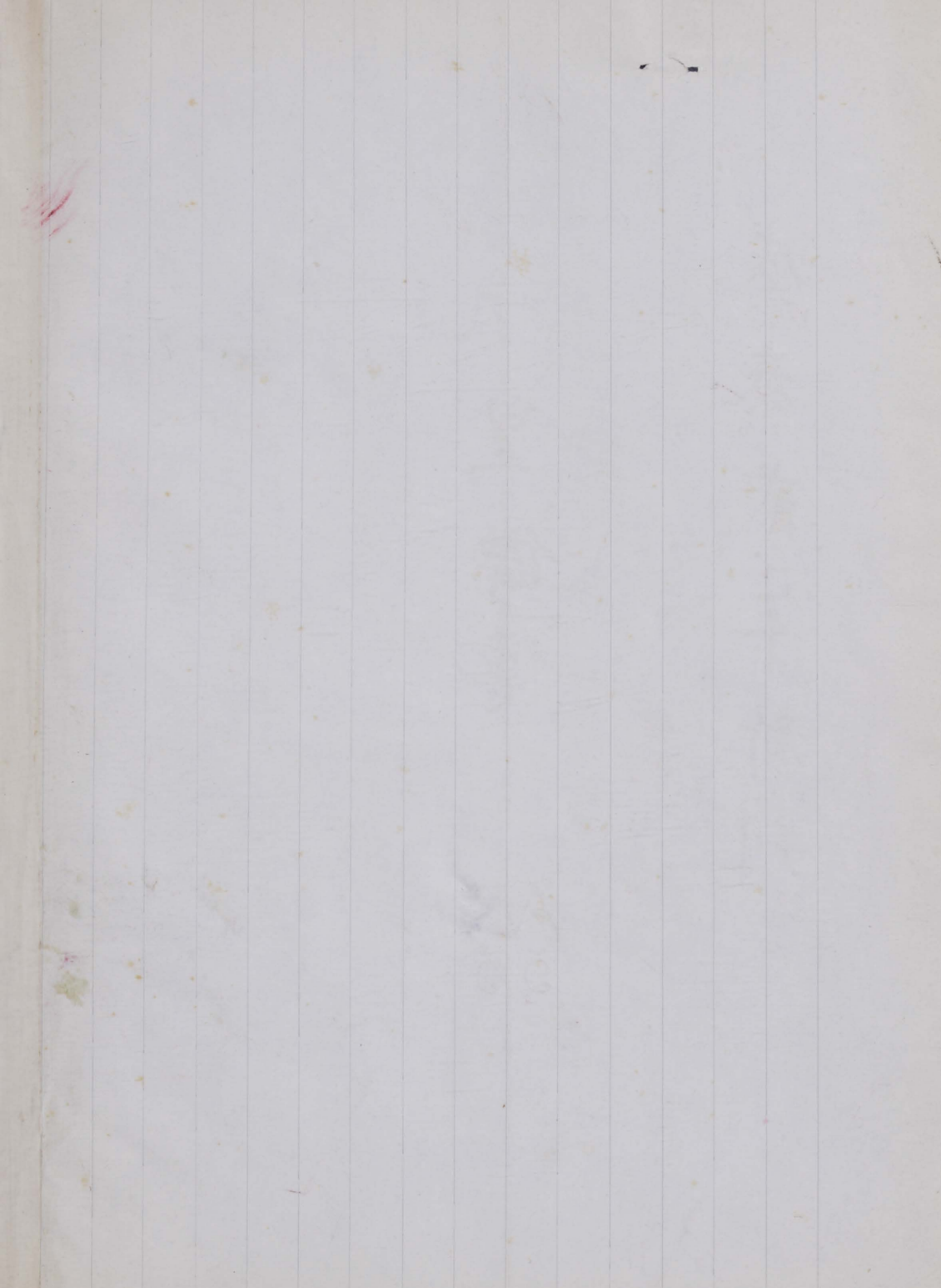
AB 55

Hoàng Triều Trung

φ







成

*Chành*

泰

*Chái*

貳

*Nhí*

年

*Mièn*

新

*Cán*

刊

*Lán*

皇

*Hoàng*

儲

*Trúi*

傳

*Truyên*

AB

55



畧 *Luò* 排 *bāi* 傳 *tuān* 宿 *cǔ* 代 *dài* 初 *chū*

旬 *Cān* 番 *phiān* 執 *cháp* 整 *chǎng* 睽 *kuí* 駢 *pián* 哺 *nǚ* 哪 *nǎ*

代 *dài* 連 *lián* 長 *cháng* 治 *zhì* 泰 *tài* 和 *hé*

衍 *Yǎn* 希 *xī* 高 *gāo* 御 *yù* 引 *yǐn* 座 *zuò* 京 *jīng* 都 *dōu*

可 *kě* 擿 *tī* 逢 *fēng* 苑 *yuàn* 芾 *fù* 收 *shōu*

衍 *Yǎn* 希 *xī* 核 *hé* 玉 *yù* 果 *guǒ* 珠 *zhū* 冏 *jiǒng* 亾 *wāng*

歲 *suì* 燿 *yuào* 碎 *suì* 朐 *qū* 漆 *qī* 強 *qiáng*

蟻 *Yǐ* 有 *yǒu* 夷 *yí* 妾 *qiè* 生 *shēng* 哭 *kū* 晁 *chāo* 蟻 *yǐ*

殿 *diàn* 堯 *yáo* 縷 *lǚ* 襖 *ǒu* 從 *cóng* 容 *róng*

艾 *ài* 晏 *yàn* 皇 *huáng* 后 *hòu* 懾 *shè* 蒙 *mēng* 聒 *guō* 花 *huā*

12 -

	占 <i>Chiếm</i>	包 <i>bao</i>	体 <i>thể</i>	丐 <i>cái</i>	鞞 <i>sao</i>	沙 <i>sa</i>	
台 <i>Hai</i>	廌 <i>tay</i>	應 <i>hứng</i>	特 <i>đặc</i>	突 <i>thật</i>	哭 <i>là</i>	庄 <i>chương</i>	差 <i>sai</i>
	主 <i>chủ</i>	當 <i>đương</i>	儼 <i>mê</i>	幾 <i>một</i>	戢 <i>giác</i>	枚 <i>mai</i>	
聒 <i>Đêm</i>	聒 <i>nghe</i>	永 <i>vĩnh</i>	又 <i>vẫn</i>	边 <i>bên</i>	聰 <i>tai</i>	更 <i>canh</i>	迟 <i>chầy</i>

16 -

	仍 <i>Nhưng</i>	哭 <i>là</i>	大 <i>đại</i>	省 <i>tỉnh</i>	塊 <i>hối</i>	差 <i>sai</i>	
悉 <i>Cát</i>	登 <i>đăng</i>	水 <i>thủy</i>	月 <i>nguyệt</i>	買 <i>mãi</i>	台 <i>hay</i>	王 <sup>(王)</sup> <i>nhân</i>	辰 <i>thần</i>
	圣 <i>Chánh - hoàng</i>	皇 <i>huang</i>	恩 <i>mừng</i>	焜 <i>rồ</i>	冂 <i>muôn</i>	分 <i>phân</i>	

20 -

	廌 <i>Say</i>	龟 <i>đá</i>	体 <i>thể</i>	典 <i>điển</i>	旬 <i>tuần</i>	身 <i>ngay</i>	生 <i>sinh</i>
	洞 <i>Động</i>	豸 <i>đào</i>	皮 <i>da</i>	戲 <i>hè</i>	闍 <i>cửa</i>	城 <i>thành</i>	
神 <i>Chân</i>	仙 <i>tiên</i>	畧 <i>trước</i>	屯 <i>đá</i>	象 <i>trông</i>	形 <i>hình</i>	跳 <i>liêu</i>	哭 <i>ra</i>



認 *Nhìn* 貼 *xem* 玉 *ngọc* 宝 *báu* 燿 *vàng* 珠 *châu*

同 *Abuôn* 解 *nằm* 鮮 *tiêu* 卒 *đót* 管 *quản* 兜 *đâu* 功 *công* 呈 *trình*

強 *Cang* 彘 *ngay* 強 *cang* 卒 *đót* 強 *cang* 生 *xinh*

強 *Cang* 雄 *hung* 強 *cang* 胸 *thang* 美 *mĩ* 形 *hình* 卒 *tốt* 台 *thay* 24

臉 *Giáo* 逸 *đưa* 春 *xuân* 細 *tỉ* 秋 *thu* 術 *vĩ*

脛 *Giàng* 踰 *tròn* 月 *nguyệt* 屯 *đà* 典 *điển* 期 *kỳ* 晓 *lâu* 通 *thông*

鴈 *bi* 莩 *đào* 粉 *phân* 點 *điểm* 紅 *hồng* 又 *hông*

邈 *Cóc* 逯 *mây* 艾 *một* 輓 *mái* 恒 *dòng* 又 *dòng* 撐 *xanh* 棠 *non* 28

媒 *Abôi* 萎 *sâu* 艾 *một* 垠 *ngân* 紅 *hồng* 審 *son*

肩 *Abay* 昂 *ngang* 莫 *lá* 奔 *liêu* 脛 *giàng* 脛 *tròn* 腰 *liêng* 翮 *ong*

固

*Có*

番

*phen*

襖

*dó*

紫

*tía*

裙

*quân*

紅

*hông*

32.

聰

*thìn*

貼

*xem*

語

*ngó*

客

*khách*

棠

*non*

蓬

*bông*

仙

*tiên*

妃

*phí*

弄

*thua*

吒

*cha*

景

*khuya*

昷

*sâm*

哺

*hùi*

持

*trì*

泣

*khấp*

尋

*tim*

俊

*tuần*

秀

*hú*

英

*anh*

竒

*ky*

結

*kết*

堆

*đôi*

主

*chúa*

浪

*rãng*

事

*sự*

意

*ý*

默

*mặc*

碎

*đôi*

36.

臚

*gió*

逸

*diã*

溼

*dênh*

葛

*cát*

花

*hoa*

溜

*chôi*

溼

*dênh*

哭

*lã*

兜

*dâu*

鍼

*nên*

時

*thời*

低

*đê*

圍

*vi*

茹

*nhã*

翁

*ông*

絲

*sơ*

娑

*sa*

月

*nguyệt*

定

*định*

危

*đai*

固

*có*

尼

*nôi*

造

*trào*

端

*đoan*

菱

*nhĩa*

竒

*cá*

冏

*miên*

代

*đài*

埒

*biã*

竹

*đưng*

押

*ép*

旺

*viãng*

忌

*cây*

吞

*giới*

逡

*đưa*

綠

*duyên*

40



	默 <i>Mặc</i>	碎 <i>Sỏi</i>	忌 <i>cây</i>	造 <i>tao</i>	化 <i>hóa</i>	權 <i>quyền</i>	
女 <i>Nữ</i>	枚 <i>mai</i>	汶 <i>một</i>	沐 <sup>拔</sup> <i>gấp</i>	策 <i>non</i>	願 <i>nguyện</i>	綠 <i>duyên</i>	於 <i>ở</i>
	弄 <i>lừa</i>	聒 <i>nghe</i>	昆 <i>con</i>	叻 <i>nói</i>	萎 <i>sầu</i>	初 <i>xỉa</i>	
哂 <i>Đầu</i>	腰 <i>yêu</i>	拱 <i>củng</i>	固 <i>có</i>	錄 <i>lọc</i>	駮 <i>liã</i>	啞 <i>nhỏi</i>	兜 <i>Tâu</i>
	判 <i>Phán</i>	浪 <i>rãng</i>	默 <i>mặc</i>	意 <i>ý</i>	所 <i>sở</i>	求 <i>cầu</i>	
傳 <i>Truyền</i>	少 <i>lãm</i>	鳳 <i>Phượng</i>	囹 <i>cái</i>	童 <i>Long</i>	樓 <i>lau</i>	郎 <i>túc</i>	荀 <i>thi</i>
	拚 <i>Thuông</i>	桐 <i>lông</i>	玉 <i>ngọc</i>	坎 <i>khảm</i>	鑽 <i>vàng</i>	池 <i>trì</i>	
台 <i>Hai</i>	边 <i>bên</i>	璘 <i>sân</i>	疆 <i>rông</i>	四 <i>thứ</i>	回 <i>vi</i>	城 <i>thành</i>	馥 <i>dại</i>
	燧 <i>Ro</i>	焮 <i>rông</i>	蘭 <i>lan</i>	蕙 <i>huệ</i>	竹 <i>trúc</i>	枚 <i>mai</i>	
周 <i>Có</i>	亭 <i>đình</i>	望 <i>vọng</i>	月 <i>nguyệt</i>	固 <i>có</i>	臺 <i>dai</i>	清 <i>thanh</i>	新 <i>ân</i>

44

48

52 -

咭 Gat

律 Lot  
嗷 ngai

萌 manh  
森 tram

海 hay  
芨 cai

又 hay  
花 hoa

慙 gio  
紅 hong

春 xuan  
安 no

都 dua

啻 vi

占 xom

蓬 Bang

苑 Uyen

芾 nao

收 thua

扁 Bien

題 de

台 hai

驛 chue

送 suyen

夫 phu

相uong  
金寧  
Crusoe

潢 vang

適 Chich

情 tinh

准 chon

伙 ay

黠 mac

娘 nang

56 -

惹 Sai

迓 miei

媒 mu

姊 chi

排 bai

行 hang

帶 doi

連 trien

榜 Bang

文 van

捺 tres

畧 truo

闍 cua

殿 den

令 Lenh

弄 mua

天 thien

下 ha

各 cac

沔 mien

郡 quan

卅 chau

庄 Chang

泥 ne

貴 quy

賤 tien

賢 hen

愚 ngu

60 -

女 Nu

兒 nhi

沛 phai

典 dien

選 suyen

夫 phu

帶 doi

樓 lau



畧  
*Cerlloc*

荀  
*thoi*

文  
*văn*

武  
*vũ*

公  
*công*

侯  
*hầu*

几  
*ke'*

蒲  
*phô*

格  
*cách*

調  
*điều*

号  
*ngườì*

搆  
*so*

襖  
*áo*

裙  
*quần*

萎  
*Sau*

荀  
*thoi*

士  
*si*

子  
*ử*

文  
*văn*

人  
*nhân*

習  
*Dập*

耀  
*diu*

坊  
*phương*

庸  
*phô*

兵  
*binh*

民  
*dân*

拱  
*cung*

包  
*vào*

. 64

人  
*nhân*

情  
*thình*

埃  
*ai*

庄  
*chàng*

望  
*vàng*

高  
*cao*

都  
*Dua*

燒  
*nhâu*

啞  
*ăn*

黠  
*mặc*

吡  
*sôn*

嗝  
*sao*

漢  
*hán*

鞞  
*hai*

拱  
*Cung*

燒  
*nhâu*

都  
*dua*

伤  
*súc*

都  
*dua*

才  
*Sai*

咭  
*Vgat*

味  
*mùi*

香  
*hiông*

射  
*sá*

蒼  
*thòm*

臆  
*bay*

泣  
*khấp*

吞  
*giỏi*

. 68

苔  
*Dây*

隣  
*sân*

察  
*san*

又  
*sát*

仍  
*nhưng*

号  
*ngườì*

慈  
*La'*

術  
*vê*

青  
*thanh*

永  
*vãng*

牢  
*sao*

吞  
*giỏi*

龟  
*ta*

東  
*dong*

72-

潼  
Sông

民  
Dân  
空  
không

都  
Đô  
豺  
chài

典  
Điển  
經  
kinh

會  
Huì  
田  
điền

視  
Thị  
空  
không

馱  
Đuôi  
概  
cây

棋  
cây

船  
Chuyền

奔  
bôn

揀  
điền

板  
ván

捕  
bò

苔  
tây

擒  
Cầm

核  
cây

焦  
tiêu

求  
vàng

媵  
trầu

棋  
cây

且  
thả

終  
đong

市  
Chị

城  
thành

東  
đông

龟  
đá

鍼  
nên

東  
đông

省  
Cứng

屯  
đôn

吠  
dây

泣  
khấp

璩  
cái

冲  
trong

浩  
niều

外  
ngoại

固  
Cố

希  
sua

上  
thượng

位  
vị

浩  
niều

曷  
ngươi

所  
Sở

郎  
sông

權  
quyền

柄  
lĩnh

鍼  
nên

才  
tai

圣  
thánh

明  
minh

忠  
Trung

賢  
hiền

重  
chông

質  
chất

丹  
đan

廷  
đình

干  
Can

戈  
qua

滂  
phảng

潮  
lãng

太  
thái

平  
lĩnh

歌  
ca

空  
không

80-

殿

*Dền*

堯

*Nghiêu*

樛

*ru'*

襖

*áo*

從

*thông*

容

*dòng*

隄 *Vai*

黷

*橫*

凭

*vững*

達

*đạt*

歲

*tuổi*

蟻

*rồng*

漆

*thêm*

高

*cao*

生

*Sinh*

哭

*ra*

皇

*Hoàng - từ*

子

*trai*

清

*thanh*

蚤

*sao*

歲

*tuổi*

皮

*da*

堆

*đồi*

糝

*trần*

歌

*ca*

搖

*dao*

駮

*giả*

扛

*giàng*

- 84

蓬

*Bông*

珠

*châu*

貫

*quán*

玉

*ngọc*

訴

*đòi*

詳

*siang*

眉

*mei*

堯

*Nghiêu*

麵

*mặt*

舜

*Chuẩn*

妙

*diệu*

揚

*dang*

湟

*net*

那

*na*

才

*Tài*

廉

*hiêm*

文

*văn*

武

*võ*

寬

*khoom*

和

*hoà*

淮

*Chôn*

斯

*gân*

免

*mễn*

德

*đức*

尼

*nôi*

賒

*sa*

慍

*dep*

恚

*lòng*

- 88

圉

*Khuê*

門

*môn*

少

*thiểu*

几

*hè*

執

*giúp*

醜

*trông*

聶

*Như*

吒

*cha*

泣

*rấp*

覘

*hèn*

昆

*con*

涓

*dòng*

相

*siang*

鄉

*thanh*



92 -

夫 Phu

皇 Hoang

儲 Chu

奏 Tâu

歎 Hét

真 Chân

情 Tình

妻 Thê

異 Ì

道 Dao

所 Sở

生 Sinh

結 Kết

願 Nguyên

媼 U

軼 Chông

異 Ì

菱 Nghia

天 Thiên

緣 Duyên

包 Bao

除 Giơ

尋 Tim

特 Truoc

号 Ngươi

賢 Hiền

仕 Sê

台 Hay

晃 Dâu

鍼 Nèn

碎 Sài

仕 Sê

奏 Tâu

排 Bầy

96 -

乙 Ất

異 Ì

拱<sup>特</sup>急 Củng đước Kíp chầy

迟 Chầy

例 Lễ

之 Chi

傷 Chường

昆 Con

恚 Lòng

圣 Thánh

拱 Củng

隨 Tùy

黠 Bắc

昆 Con

怵 Lo

料 Liều

吒 Cha

宥 Thi

歲 Tuổi

高 Cao

傳 Truyền

官 Quan

異 Ì

拱 Truon

捕 Bó

帑 Nào

100 -

聶 Trầm

斤 Cấn

熿 Vàng

糴 Thâm

斡 Ngàn

包 Bao

臬 Chàng

銀 Ngân



(sáchin)

盘

bàn

珠

châu

趙

triêu

玉

ngọc

秦

tân

屯

Giân

艘

sầu

迺

nhãi

隻

chiếc

祕

lấy

軍

quân

𠂔

ba

𠂔

ngân

班

Ban

𠂔

ba

迺

nhãi

萬

van

貫

quan

𠂔

tiên

皇

Hoàng

儲

trữ

拜

bái

謝

xiè

畧

lược

殿

điền

跳

tiào

罍

lê

104

吏

Lai

𠂔

vào

冲

trong

淮

chôn

樓

lầu

花

hoa

拜

Lạy

娑

sô

皇

Hoàng - hậu

后

hậu

踈

thưa

戈

qua

每

mỗi

啞

nhĩ

傷

Chương

昆

con

恚

loàng

庄

chàng

管

quản

奈

nai

泊

Bac

朱

cho

𠂔

muôn

塅

vén

曠

vàng

迺

nhãi

𠂔

trăm

斤

cân

108

判

Phán

浪

rãng:

特

đặc

准

chôn

朱

Châu

陳

Trần

荀

Chí

昆

con

吏

lại

急

ấp

毛

mâu

真

chân

𠂔

hò?

術

thuật

112 -

	弄 <i>Vua</i>	吒 <i>cha</i>	瞳 <i>chông</i>	汝 <i>nhô'</i>	燒 <i>nhieu</i>	皮 <i>bê</i>	
媯 <i>Me</i>	宥 <i>thi</i>	慘 <i>tham</i>	切 <i>thiêt</i>	恚 <i>long</i>	圭 <i>quê</i>	待 <i>dài</i>	除 <i>chô</i>
	皇 <i>Hoàng</i>	儲 <i>Truu</i>	拜 <i>bai</i>	謝 <i>ta</i>	闭 <i>bây</i>	除 <i>giô</i>	
跋 <i>Giô'</i>	哭 <i>ra</i>	懺 <i>sâm</i>	所 <i>sử</i>	兵 <i>linh</i>	机 <i>cô</i>	𪔐 <i>xuong</i>	艘 <i>tau</i>
	江 <i>Giang</i>	溪 <i>khê</i>	每 <i>môi</i>	准 <i>chôn</i>	每 <i>môi</i>	牟 <i>mâu</i>	

116 -

巢 <i>Nô</i>	高 <i>cao</i>	聃 <i>trâm</i>	丈 <i>trường</i>	波 <i>bô'</i>	湊 <i>sâu</i>	𪔐 <i>nglin</i>	重 <i>trùng</i>
	順 <i>Chuan</i>	涓 <i>giang</i>	帆 <i>huâm</i>	昔 <i>têch</i>	暹 <i>ngheh</i>	凡 <i>phong</i>	
唱 <i>Xuong</i>	歌 <i>ca</i>	隊 <i>dài</i>	断 <i>toan</i>	噦 <i>chen</i>	燿 <i>trung</i>	隊 <i>dài</i>	旬 <i>tuân</i>
	鄰 <i>Lân</i>	𪔐 <i>la</i>	晦 <i>hoi</i>	月 <i>nguyêt</i>	尋 <i>tin</i>	春 <i>xuan</i>	

120 -

晦 <i>Hoi</i>	尼 <i>nôi</i>	帽 <i>quan</i>	楚 <i>Sô'</i>	樓 <i>lau</i>	秦 <i>Cân</i>	陟 <i>châi</i>	戈 <i>qua</i>
-----------------	-----------------	------------------	-----------------	-----------------	-----------------	------------------	-----------------

胸

Chàng

舟

ngay

吹

xuài

虐

ngườc

寅

dân

?

đ

欺  
khi

臥

vào

燕

Yên

趙

Triệu

欺

khi

哭

ra

晋

Tấn

齊

Tề

造

Giao

尋

Tìm

各

các

幣

chợ

荀

thời

圭

quê

市

Chị

城

thành

龟

đá

踈

trải

江

giang

溪

khê

龟

đá

牟

mâu

124

泣

Khấp

进

mũi

糝

đám

浩

niềc

諸

chủ

侯

hầu

弹

Chuyền

娟

quyên

仍

nhưng

預

dự

凡

phong

娄

lâu

坂

bãi

長

chàng

庄

Chàng

埃

ai

憎

ro

意

y

方

đức

皇

hoàng

市

Vào

得

người

鴈

má

粉

phấn

希

hài

香

hương

腋

da

牙

ngà

128

市

Vào

得

người

喋

cát

月

nguyệt

啣

siềc

花

hoa

市

Vào

得

người

屮

cá

跂

nhảy

雁

nhạn

沙

sa

兜

đầu

矧

trầy



132-

市  
Nào

嚏  
Luồng

哈  
hay

吞  
Ghét

南  
Nam

体  
Chấy

瞳  
Trông

蓮  
lên

習  
Dấp

選  
Lạ

透  
lưng

固  
Cố

尼  
Này

樓  
lau

功  
công

若  
nhắc

撐  
xanh

越  
Việt

坊  
phường

囹  
gác

耀  
diu

候  
hầu

得  
người

公  
Công

尋  
tìm

矧  
?

渌  
nước

体  
thầy

孟  
mùi

鳳  
phượng

士  
sĩ

易  
dễ

噴  
nhắc

主  
chúa

最  
tối

戈  
qua

碧  
biếc

艚  
sầu

杜  
đồ

樓  
lầu

子  
sử

别  
biệt

保  
bảo

昆  
con

闭  
bây

矜  
ngay

紙  
chỉ

皮  
bê

艚  
sầu

高  
cao

文  
văn

埃  
ai

緣  
duyên

弄  
mua

泥  
chầy

戈  
qua

題  
đề

噓  
xôn

扒  
vào

城  
thành

才  
tài

晦  
hoài

由  
do

規  
khuôn

夏  
hè

嗚  
xào

馥  
dài

啖  
dò

馥  
chông

136-

140-

朱

cho

鍼

nên

天

thiên

下

hạ

会

hội

同

đồng

皇  
Hoàng

儲

truu

拈

nghe

護

ngoi

冲

chong

恁

long

渚

chua

信

tin

差

Sai

軍

quan

連

len

晦

hai

各

cai

汚

miên

埃  
Ai

又

ai

拱

cung

叻

noi

如

nhu

印

in

艾

mot

啞

nhoi

144

皇

Hoàng

浪

rang

事

su

選

la

冲

trong

茂

doi

甫  
Phu

台

hay

價

gia

意

ay

余

may

进

moi

女

nia

麻

ma

它

Da

嚴

ngam

坤

khon

壘

nhu

徒

do

異

la

隘  
Ai

秦

can

沛

phai

漫

miên

更

canh

鵠

ga

買

mai

衝

xong

148

龟

Da

除

cho

朱

cho

訖

to

云

van

焚

mong

庄  
Chang

宥

thoi

恁

long

吏

lai

拈

ngai

恁

long

丕

vay

為

vay

152 -

昆

Con.

卞

Bên

蓮

lên

荀

Chôn

浪

Rãng

尼

đây

咄

Dù

荀

Chôn

昆

con

童

Dông

浪

Rãng

低

đây

恒

Hằng

主

Chúa

傷

Thương

隊

đội

晦

hối

昆

con

埃

ai

昆

con

吏

lại

鄂

vàng

固

có

飢

vào

性

tính

童

dông

淮

chôn

仕

sê

几

kê

危

đá

晦

hối

蓮

lên

艾

một

朝

châu

实

thực

子

trí

樓

lầu

晦

hối

飢

vào

晦

hối

旦

đến

晦

hối

媒

mu

直

chức

恚

loại

吏

lại

西

tây

徒

dò

罍

ra

特

đặc

尼

núi

徒

dò

娑

già

臍

đem

趾

ngay

低

đây

箕

thia

罍

la

中

trong

罍

ngươi

闍

cửa

罍

la

闍

cửa

罍

ngay

要

yêu

罍

lại

外

ngoài

茹

nhà

西

tây

為

vì

156 -

160 -



𧰨  
*Xuống*

𧰩  
*tau*

童  
*Tông*

𧰪  
*nai*

云  
*vân*

為  
*vi*

皇  
*Hoàng*

儲  
*trừu*

逐  
*giục*

啫  
*giã*

昆  
*con*

宥  
*thù*

吏  
*lai*

蓮  
*lên*

晦  
*hoai*

𧰫  
*thâm*

朱  
*cho*

旦  
*đèn*

各  
*các*

汚  
*miền*

呈  
*trình*

浪  
*rãng*

碎  
*toái*

客  
*khách*

於  
*ở*

边  
*bên*

渌  
*lục*

得  
*ngự*

164

半  
*Bán*

奔  
*buôn*

燒  
*nhieu*

物  
*vật*

各  
*khác*

頰  
*loại*

竒  
*Cá*

恚  
*loại*

卓  
*ruộc*

媒  
*mê*

𧰬  
*suông*

制  
*chế*

𧰭  
*thâm*

𧰮  
*tau*

縵  
*thiền*

𧰯  
*tau*

虎  
*hổ*

珀  
*phách*

玕  
*san*

瑚  
*hồ*

物  
*Vật*

帟  
*nào*

𧰰  
*đẹp*

意  
*ý*

媒  
*mê*

蓮  
*lên*

侯  
*hầu*

168

童  
*Dông*

𧰱  
*vàng*

吏  
*lai*

?

蓮  
*lên*

樓  
*lầu*

𧰲  
*Nai*

呈  
*trình*

𧰳  
*bà*

媒  
*mê*

畧  
*trước*

妾  
*sau*

每  
*mãi*

𧰴  
*nhôi*

172-

初

*Chau*

聆

*ngay*

係

*hê*

客

*khách*

诺

*niòc*

得

*ngúai*

越

*việt*

郎

*lang*

半

*Bán*

奔

*buôn*

固

*có*

塙

*vạn*

固

*có*

坊

*phường*

役

*Nhiếp*

之

*gi*

麻

*mà*

吏

*lại*

昂

*ngang*

葳

*taung*

匏

*vào*

低

*đây*

童

*Đông*

浪

*lãng*

買

*mãi*

吏

*lại*

軒軒

*chiên*

尼

*ngay*

176-

翁

*Ông*

碎

*Sỏi*

进

*tiến*

隻

*chiếc*

艘

*đâu*

苔

*đây*

菲

*phê*

又

*phê*

涓

*Quen*

坊

*phường*

别

*biệt*

塙

*vạn*

庄

*chàng*

兮

*hê*

戈

*Gua*

低

*đây*

体

*thây*

拱

*củng*

饒

*nhieu*

皮

*bê*

青

*thanh*

蚤

*Sao*

涓

*Giông*

冲

*trung*

渡

*bên*

汪

*Sách*

杜

*đô*

匏

*vào*

180-

貼

*Của*

尼

*ngay*

侯

*hâu*

易

*dễ*

半

*bán*

交

*rao*

油

*du*

麻

*mà*

拐 *Vghe*

浪 *rãng*

斯 *gân*

方 *tiéc*

主 *Chúa*

娑 *bà*

信 *Cin*

用 *dùng*

景 *khuya*

屐 *sâm*

匏 *vao*

罍 *ra*

冲 *trong*

外 *ngoai*

丕 *Vây*

鍼 *nên*

呈 *trình*

媒 *mư*

馭 *hết*

啞 *nhai*

奔 *Buôn*

麻 *ma*

扱 *gấp*

客 *khách*

冢 *chông*

為 *vôi*

轉 *chuyển*

艚 *Tàu*

荀 *Chôi*

恚 *lòng*

吁 *xin*

媒 *mư*

磬 *chiu*

朝 *giâu*

斯 *Gân*

尼 *dây*

放 *phóng*

拉 *dập*

把 *bà*

美 *giâu*

庄 *chông*

賒 *xa*

媒 *Mư*

聒 *nghe*

買 *mãi*

哝 *hỏi*

啞 *dò*

罍 *la*

客 *Khách*

奔 *luôn*

艚 *Tàu*

意 *ây*

圭 *quê*

茹 *nhà*

澆 *niêc*

苜 *nao*

童 *Dông*

浪 *rãng*

映 *ấn*

摸 *môn*

者 *giã*

菀 *dao*

路 *Lo*

罍 *lài*

媒 *mư*

沛 *phai*

拖 *don*

搦 *xào*

少 *lài*

之 *chi*





媒

abu

浪

ràng

事

sù

選

la

透

lǐng

台

thay

客

khách

奔

buôn

晃

đầu

固

có

達

đạt

排

bây

威

uy

仗

nghi

台

thay

晃

lả

謀

mưu

計

kế

役

việc

之

chi

注

chú

童

đồng

急

hấp

呐

nói

焯

min

苟

thi

特

đặc

台

hay

204

庄

chàng

焯

min

趺

giỏ

夾

lại

棲

lâu

西

tây

童

đồng

浪

ràng

牢

sao

媒

mụ

排

bài

又

bài

阻

giỏ

江

giang

且

và

碎

đãi

直

chức

分

phân

蘭

lân

班

bôn

哪

nào

荼

thầy

帝

vào

別

biệt

舌

thiệt

欣

hân

異

lạ

之

gi

208

恩

ơn

恁

lòng

媒

mụ

龟

đá

傷

thương

為

vi

愬

buồng

愧

thâm

浪

ràng

龟

đá

論

chọn

皮

bề

主

chúa

碎

đãi

212 -

	典 <i>Diển</i>	尼 <i>nai</i>	媒 <i>mê</i>	夾 <i>lai</i>	再 <i>ai</i>	回 <i>hôi</i>	
所 <i>Số</i>	功 <i>công</i>	劣 <i>diu</i>	意 <i>ây</i>	舌 <i>thiệt</i>	碎 <i>ôi</i>	埃 <i>ai</i>	填 <i>điền</i>
	媒 <i>Mê</i>	娈 <i>bai</i>	虧 <i>xuông</i>	旦 <i>đần</i>	艾 <i>một</i>	边 <i>bên</i>	
皇 <i>Hoàng</i>	儲 <i>trữ</i>	瞳 <i>trông</i>	体 <i>thây</i>	盟 <i>mừng</i>	連 <i>liên</i>	嘲 <i>chào</i>	踈 <i>thưa</i>

216 -

賢 <i>Hiền</i>	帝 <i>nào</i>	麻 <i>mà</i>	主 <i>chua</i>	傷 <i>thương</i>	於 <i>ư</i>	信 <i>hìn</i>	用 <i>dùng</i>
	悲 <i>Bây</i>	唉 <i>ôi</i>	卓 <i>riêu</i>	媒 <i>mê</i>	臥 <i>vào</i>	冲 <i>trong</i>	

詔 <i>chiếu</i>	花 <i>hoa</i>	解 <i>giải</i>	虧 <i>xuông</i>	巾 <i>khăn</i>	紅 <i>hồng</i>	摔 <i>chao</i>	異 <i>xa</i>
-------------------	-----------------	------------------	-------------------	------------------	------------------	------------------	----------------

220 -

体 <i>Bát</i>	珍 <i>trân</i>	童 <i>long</i>	眼 <i>nhãn</i>	盟 <i>mừng</i>	娈 <i>bai</i>	歎 <i>hôm</i>	矜 <i>ngay</i>
-----------------	------------------	------------------	------------------	------------------	-----------------	-----------------	------------------



選

*La*

之

*gi*

性

*tính*

媒

*mê*

拱

*cung*

台

*hay*

沛

*Phái*

靦

*nãm*

𠂔

*ba*

𦉳

*chén*

(連) 𦉳

*liên*

醜

*say*

𦉳

*là*

陀

*đà*

浪

*Rãng*

翁

*ông*

奔

*buôn*

半

*bán*

之

*chi*

麻

*mà*

恚

*Lòng*

翁

*ông*

切

*thết*

待

*đãi*

碎

*Sôi*

它

*đà*

厚

*hậu*

台

*hay*

224

每

*Mỗi*

囚

*đo*

翁

*ông*

折

*gió*

碎

*Sôi*

台

*hay*

皇

*Hoàng*

儲

*trữ*

買

*mãi*

訴

*đổ*

念

*niệm*

西

*tây*

每

*mỗi*

啞

*nhai*

帛

*Mbìn*

昆

*con*

上

*thượng*

位

*vị*

澆

*niêu*

得

*được*

吒

*Chà*

拈

*cầm*

權

*quyền*

柄

*lĩnh, autorité*

台

*thay*

吞

*giới*

治

*trị*

民

*dân*

228

帛

*Mbìn*

𦉳

*càn*

少

*thiểu*

几

*hết*

托

*nâng*

巾

*khăn*

泣

*Rấp*

尋

*tim*

堆

*đài*

駑

*chủ*

朱

*châu*

陳

*Trần*

車

*xà*

欺

*xôi*

波 *Bê*    南 *nam*    稜 *lêng*    北 *bắc*    疆 *rông*    洞 *khôi*

秋 *Thu*    時 *thời*    渚 *chử*    特 *đặc*    得 *ngập*    主 *chủ*    春 *xuân*

細 *túi*    尼 *đây*    聒 *nghe*    呐 *nai*    事 *sự*    因 *nhân*

鄭 *Chánh*    恁 *lòng*    潼 *luống*    仍 *nhưng*    班 *bản*    寬 *khoan*    信 *tin*    寺 *ngôi*

悶 *muộn*    朱 *chơ*    体 *thây*    麵 *mặt*    客 *khách*    疎 *thơ*

艾 *Abật*    命 *minh*    坤 *khôn*    别 *biệt*    悲 *bây*    除 *giả*    待 *đặc*    牢 *sao*

原 *nguyên*    干 *cản*    媒 *mê*    拐 *nghe*    世 *thế*    市 *nại*

底 *Đi*    朱 *chơ*    焯 *min*    特 *đặc*    罍 *ra*    匏 *vao*    帝 *đây*    庄 *chăng*

畧 *lược*    晃 *lả*    貼 *xem*    意 *ý*    呐 *nai*    能 *năng*

萎 *Sầu*    貼 *xem*    顏 *nhân*    色 *sắc*    屯 *đầ*    朋 *bằng*    恁 *lòng*    諸 *chưa*

	文	念	搥	媒	隨	机	
	<i>Abôt</i>	<i>niêm</i>	<i>cây</i>	<i>mư</i>	<i>tuỳ</i>	<i>cơ</i>	
嗔	迢	船	栢	細	坡	桃	源
<i>Xin</i>	<i>đưa</i>	<i>thuyền</i>	<i>bách</i>	<i>tài</i>	<i>bờ</i>	<i>đào</i>	<i>nguyên</i>

	媒	浪	事	意	牢	城	
	<i>Abu</i>	<i>rãng</i>	<i>sự</i>	<i>ý</i>	<i>sao</i>	<i>nên</i>	
嗔	得	时	渚	勤	拳	夕	之
<i>Xin</i>	<i>ngài</i>	<i>thời</i>	<i>chớ</i>	<i>cần</i>	<i>quyên</i>	<i>lâm</i>	<i>chi</i>

244

	辱	恚	漆	障	隨	兒	
	<i>học</i>	<i>loại</i>	<i>thêm</i>	<i>lương</i>	<i>tuỳ</i>	<i>nhì</i>	
更	荀	戾	謹	城	荀	浣	高
<i>Canh</i>	<i>thì</i>	<i>nghiêm</i>	<i>cẩn</i>	<i>thành</i>	<i>thì</i>	<i>chấm</i>	<i>cao</i>

	法	戾	坤	童	罍	瓠	
	<i>Phép</i>	<i>nghiêm</i>	<i>khôn</i>	<i>nhẽ</i>	<i>ra</i>	<i>vào</i>	
皇	儲	聒	呐	消	耗	添	煩
<i>Hoàng</i>	<i>trữ</i>	<i>nghe</i>	<i>nói</i>	<i>tiêu</i>	<i>hao</i>	<i>thêm</i>	<i>phiên</i>

248

	媒	喂	綿	龟	勤	拳	
	<i>Abu</i>	<i>ái</i>	<i>min</i>	<i>đá</i>	<i>cần</i>	<i>quyên</i>	
文	功	艾	貼	乙	填	拱	孚
<i>Abôt</i>	<i>công</i>	<i>một</i>	<i>của</i>	<i>át</i>	<i>điền</i>	<i>cung</i>	<i>phư</i>

(thơ 2 couplet)  
satistm



体

Chǎy

啞

nhai

皇

Huáng

呐

noi

靴

nhó

蘇

so

252 -

矜

Cān

恣

làng

庄

cháng

杜

dâu

綠

duyên

由

do

焠

giài

排

bây

得

điải

拱

cung

冲

trung

道

đào

徊

hò

桀

thầy

計

ke'

叟

laim

昌

xuong

甜

thit

初

xua

吟

may

恪

khac

之

gi

麻

ma

碎

toi

少

laim

事

si

非

phi

迎

vi

256 -

許

ho'

馨

hinh

罍

ra

女

nua

罪

toi

荀

thi

少

laim

牢

sao

吹

ve'

得

ngui

異

la

苛

ding

官

quan

高

cao

哪

na'

罍

ra

荀

thi

悖

so'

聒

nghe

牢

sao

朱

cho

竹

đanh

皇

Huáng

儲

truu

聒

nghe

别

liét

事

si

情

ting

260 -

袂

Lai

边

ben

戕

tiên

泊

bac

縱

tung

橫

hoanh

拐

gio'

罍

ra

選

*Là*

之

*gi*

膝

*lung*

脆

*gia*

彈

*dan*

妥

*bà*

別  
*Biét*

兜

*dâu*

文

*văn*

法

*pháp*

免

*miễn*

異

*lạ*

適

*thích*

於

*ư*

媒

*thư*

妥

*bà*

体

*thể*

貼

*chất*

連

*liên*

搗

*đào*

吊  
*Nào*

烱

*con*

拈

*nghe*

旦

*đần*

邊

*biên*

絲

*sợi*

又

*lại*

茶

*trà*

264

原

*nguyên*

干

*can*

姜

*giang*

畧

*lược*

呈

*trình*

排

*trai*

9

靈

*linh*

宮

*cong*

禁

*cấm*

兜

*dâu*

齊

*đầy*

天

*thiên*

治

*trị*

刘

*Lưu*

郎

*lang*

群

*con*

特

*đặc*

燂

*bén*

瀉

*trả*

况

*Huống*

之

*chi*

得

*được*

拱

*cung*

異

*lạ*

得

*được*

塵

*trần*

间

*gian*

268

孳

*chí*

浪

*lãng*

法

*pháp*

外

*ngoại*

遺

*di*

奸

*gian*

禁

*cấm*

宮

*cong*

照

*chiếu*

謹

*cẩn*

隻

*song*

技

?

強

*cường*

燒

*thêu*

272-

有  
Chai

恚  
Lòng

得  
ngươi

龟  
đá

决  
quyết

艾  
mặt

訥  
điều

碎  
tái

拱  
cung

沛  
phái

料  
liệu

朝  
chiều

怙  
lo

弄  
toan

咄  
Vô?

得  
ngươi

哭  
là

苛  
đáng

尊  
tôn

顏  
nhân

有  
Hữu

財  
tài

功  
công

意  
ý

唆  
ăn

嘲  
dàn

特  
đặc

庄  
chương

瞋  
Vghe

催  
thôi

皇  
Hoàng

吏  
lại

叻  
núi

浪  
rãng

276-

牢  
sao

朱  
cho

訴  
tố

宫  
cung

胶  
giăng

廣  
Quảng

寒  
hàn

管  
Quản

包  
bao

甘  
cam

苦  
khổ

辛  
tân

?

朱  
cho

体  
thể

插  
mật

特  
đặc

安  
yên

脆  
giã

尼  
nỳ

媒  
bui

浪  
rãng

皇  
Hoàng

龟  
đá

闷  
mùn

台  
thay

280-

碎  
Cối

吁  
xin

啞  
gắng

飭  
súc

哭  
ra

辆  
lương

执  
giúp

得  
ngươi



	丕	宄	得	喚	蓮	制	
	<i>Vây</i>	<i>thi</i>	<i>ngươi</i>	<i>hây</i>	<i>lên</i>	<i>chời</i>	
墨	碎	怙	料	執	得	例	之
<i>ebac</i>	<i>Sôi</i>	<i>lo</i>	<i>liêu</i>	<i>giúp</i>	<i>ngươi</i>	<i>lệ</i>	<i>chi</i>
	皇	儲	買	吠	隨	兒	
	<i>Hoàng</i>	<i>Trữ</i>	<i>mãi</i>	<i>day</i>	<i>tuỳ</i>	<i>nhi</i>	
吸	傳	音	隊	郎	荀	朱	毛
<i>Kíp</i>	<i>truyền</i>	<i>âm</i>	<i>đội</i>	<i>làng</i>	<i>thời</i>	<i>cho</i>	<i>mâu</i>
	文	官	武	將	公	侯	
	<i>Văn</i>	<i>quan</i>	<i>vũ</i>	<i>trương</i>	<i>công</i>	<i>hầu</i>	
於	荀	貼	?	艘	舩	兵	机
<i>o</i>	<i>thời</i>	<i>xem</i>		<i>thuyền</i>	<i>bè</i>	<i>binh</i>	<i>cô</i>
	身	行	踉	媒	蓮	坡	
	<i>chân</i>	<i>hành</i>	<i>theo</i>	<i>mu</i>	<i>lên</i>	<i>bờ</i>	
媒	逵	皇	子	細	茹	樓	西
<i>bu</i>	<i>đưa</i>	<i>Hoàng</i>	<i>ử</i>	<i>tối</i>	<i>nhà</i>	<i>lầu</i>	<i>Tây</i>
	房	?	宮	禁	店	昇	
	<i>Phòng</i>		<i>cung</i>	<i>cấm</i>	<i>tiệm</i>	<i>ngẩng</i>	
媒	浪	侯	下	真	狎	方	皇
<i>bu</i>	<i>rãng</i>	<i>hầu</i>	<i>hạ</i>	<i>chân</i>	<i>hạ</i>	<i>đức</i>	<i>Hoàng</i>

284

288

292-

	嗜	朱	媒	拱	弩	囊		
	<i>Khen</i>	<i>cho</i>	<i>me</i>	<i>cung</i>	<i>no</i>	<i>uang</i>		
	吠	塘	啞	哞	塘	呈	踈	
	<i>Dây</i>	<i>tiông</i>	<i>ân</i>	<i>nôi</i>	<i>ba</i>	<i>tiông</i>	<i>trinh</i>	
		朝	寬	台	麻	迢	迢	
		<i>Chiêu</i>	<i>Khoan</i>	<i>thai</i>	<i>ma</i>	<i>tiông</i>	<i>tiông</i>	
9		情	性	媒	龟	皮	如	依
		<i>trinh</i>	<i>trinh</i>	<i>me</i>	<i>ta</i>	<i>ua</i>	<i>nhu</i>	<i>y</i>
		買	少	異	樣	女	兒	
		<i>moi</i>	<i>lam</i>	<i>ra</i>	<i>daug</i>	<i>me</i>	<i>nhu</i>	

296-

	襖	荀	染	糝	巾	荀	恚	齋
	<i>do</i>	<i>thoi</i>	<i>nhuom</i>	<i>do</i>	<i>khân</i>	<i>thoi</i>	<i>long</i>	<i>trai</i>
	腋	蛭	麵	鳳	眉	蝎		
	<i>Ling</i>	<i>ong</i>	<i>mat</i>	<i>phuong</i>	<i>mây</i>	<i>ngai</i>		

9

	肱	朝	清	丕	劒	埃	冲	代
		<i>chiêu</i>	<i>thanh</i>	<i>lich</i>	<i>kim</i>	<i>ai</i>	<i>trong</i>	<i>dai</i>
	班	晏	皮	悉	榭	吞		
	<i>Ban</i>	<i>hôm</i>	<i>ua</i>	<i>lân</i>	<i>mat</i>	<i>giê</i>		

300-

	媒	迢	皇	子	飢	制	冲	楼
	<i>me</i>	<i>tiông</i>	<i>Hoàng</i>	<i>tu</i>	<i>vaò</i>	<i>chôi</i>	<i>trong</i>	<i>lâu</i>

主 Chúa    浪 rãng    媒 muội    意 ây    姿 đề    兜 đầu

悲 Bầy    除 giã    牢 sao    買 mại    臥 vạo    朝 châu    蒸 chưng    低 đay

咄 Dông    浪 rãng    及 gặp    伴 bạn    歆 hơm    吟 nay

過 Quá    盃 vùi    沛 phai    戰 chén    悖 số    醜 sây    庄 chảng    臥 vạo 304

主 Chúa    浪 rãng    箕 kia    意 ây    昆 con    帟 nạo

眼 Nhãn    如 như    仄 yếm    鞋 xê    巾 khăn    蕤 dào    婁 sau    箕 kia

咄 Dông    浪 rãng    詔 châu    於 ở    茹 nhà    圭 què

昆 Con    媪 em    奴 nó    噲 gại    平 bằng    姨 di    庄 chảng    賒 sa 308

屯 Dôn    盃 vùi    杪 tiê    奴 nó    蹠 theo    罍 ra

枚 Bai    婁 sau    奴 nó    仕 se    術 vè    茹 nhà    少 làm    晏 ăn



主 浪 昆 祕 苦 巾  
Chúa rãng con trê' khô' khăn

312 - 圭 務 局 劇 村 民 蕩 淋  
Giê mua cục kịch thôn dân cát lấm

昆 尼 牢 固 緣 洗  
Con nây sao cố duyên thâm

形 容 顏 色 襖 裙 精 齋  
Hình dung nhan sắc áo quần sinh trai

落 瞳 語 客 萎 臺  
Thác trông ngữ khách lâu đài

316 - 媒 浪 茹 奴 思 吞 覩 喫  
Môi rãng nhạ nô ôn giới du' ăn

朱 鍼 昆 祕 蔭 身  
Chô nê'n con trê' âm thân

店 昇 更 改 禁 限 冲 茹  
Điếm sâng canh cải cấm ngăn trong nhạ

主 浪 媒 底 朱 些  
Chúa rãng môi đê' cho sê

320 - 習 情 祕 奴 臥 哭 闌 摧  
Tập tình lầy nô vào ra cửa quỳn

借

tiè

昆

con

得

ngôi

拱

cung

有

có

緣

duyên

女

市

nao

麻

ma

底

đé

聘

saich

边

bên

圭

quê

務

mua

皇

Hoàng

儲

truu

者

gia

革

caich

善

thên

殊

tho

隱 (隱)

Ẩn

萎

sau

膝

ling

拱

cung

喧

nghe

咄

ngô

膝

bing

烟

den

324

媒

bu

糲

gia

曼

miên

褫

lay

啼

hoi

喘

men

曼

Man

浪

rang

嗜

cho

体

thay

朝

trieu

嗜

thên

麻

ma

闲

nhân

圜

Cua

朝

trieu

巽

la

圜

cua

天

thien

顏

nhân

庄

Chang

如

nhu

吒

cha

媯

me

麻

ma

闲

nhân

兜

đâu

昆

con

328

涓

Dong

浪

rang

困

bi

悵

giai

渚

chua

坤

khôn

主

Chua

浪

rang

種

giang

物

vat

箕

kia

羣

con

吠

day

鍼

nen

332 -

	於	低	象	仕	習	練	
	<i>o</i>	<i>day</i>	<i>chung</i>	<i>se</i>	<i>hap</i>	<i>ren</i>	
數	畧	有	奴	拱	涓	淚	之
<i>Lau</i>	<i>ngay</i>	<i>thoi</i>	<i>no</i>	<i>cung</i>	<i>quen</i>	<i>le</i>	<i>gi</i>
	媒	浪	朝	判	世	有	
	<i>Mu</i>	<i>rang</i>	<i>trieu</i>	<i>phan</i>	<i>the</i>	<i>thoi</i>	
鍼	庄	昆	相	朱	姨	特	台
<i>Vien</i>	<i>chang</i>	<i>con</i>	<i>?</i>	<i>cho</i>	<i>di</i>	<i>duoc</i>	<i>hay</i>
	嚙	欺	咻	呂	躓	廼	
	<i>Keo</i>	<i>thi</i>	<i>laim</i>	<i>lo</i>	<i>chan</i>	<i>hay</i>	

336 -

女	埶	媿	眉	痕	事	罢	蚤
<i>Nua</i>	<i>bac</i>	<i>me</i>	<i>may</i>	<i>han</i>	<i>si</i>	<i>bai</i>	<i>tao</i>
	皇	儲	睚	相	瞳	飢	
	<i>Hoang</i>	<i>truu</i>	<i>liec</i>	<i>mat</i>	<i>trong</i>	<i>vaò</i>	
枚	齋	昧	鳳	聘 <sup>鵬</sup>	莖	卒	鮮
<i>Moi</i>	<i>son</i>	<i>mat</i>	<i>phuong</i>	<i>ma</i>	<i>tao</i>	<i>sat</i>	<i>trien</i>
	翹	光	玉	燁	花	喙	
	<i>Huong</i>	<i>quang</i>	<i>ngoc</i>	<i>tuc</i>	<i>hoa</i>	<i>cuoi</i>	

340 -

帝	晃	晃	庄	朋	曷	丈	夫
<i>Vao</i>	<i>tau</i>	<i>la</i>	<i>chang</i>	<i>bang</i>	<i>ngioi</i>	<i>truong</i>	<i>phu</i>



呈

trình

浪

rãng

事

sự

默

mặc

姨

di

悒

lo

疴  
ôgây

踈

tho

碎

sỏi

别

biệt

旦

đản

都

đo

吳

lạ

之

gi

媒

mai

浪

rãng

龟

đua

丕

vây

世

thế

宥

thi

昆

con

宥

thi

旦

đản

畧

trước

璘

sân

箕

kia

呈

trình

朝

châu

344

皇

Hoàng

儲

truu

畧

ra

畧

trước

闍

cửa

娄

lâu

躑

chón

跪

quì

踈

thưa

卒

thốt

叩

khẩu

頭

đầu

跬

dó

罍

ra

主

chúa

貼

xem

顏

nhân

色

sắc

湟

net

那

na

達

đạt

牝

sên

吳

lạ

伯

bá

春

xuân

花

hoa

郎

tiếng

宥

thi

348

臥

vào

樓

lầu

隹

chón

首

củ

如

như

衣

y

呐

vái

能

năng

辞

từ

遜

hùn

主

chúa

宥

thi

要

yêu

当

đương

連 朱 該 管 各 娘  
*Liên cho cai quản các nàng*

352- 戕 濃 班 發 鴛 扛 香 花  
*tiền nồng ban phát giu dang hương hoa*

性 聶 謹 慎 凜 那  
*tiính nêi cấn thấn lẫm na*

欺 扒 路 傳 欺 呖 卧 姓  
*khì vao tro truyền khi lị na nằm ngi*

趨 荀 終 漢 論 鞋  
*ti di thỉ chung hán lôn hai*

356- 各 調 付 默 冲 外 畧 姿  
*các điều phó mặc trong ngoài trước sáu*

禡 巾 甥 畧 斯 朝  
*tiếu khăn giông liêc gân châu*

恪 頌 柒 佃 種 牟 姊 媵  
*khắc loai thây tô giông mẫu chị em*

歆 枚 連 帳 帶 簾  
*hôm mai trên trướng đai dêm*

360- 唐 欣 壘 舌 艾 念 始 終  
*Đường hôn nhê thiết một niêm thủy chung*

皇 祐 主 色 信 用  
Hoàng xem chúa đã tin dùng

買 付 娑 媒 虧 蒸 鄴 艘  
Mãi truyen bà mẹ xuống trung dôi tàu

吊 罟 平 拏 禡 萋  
Sao là bình nhá tui giầu

襖 裙 挽 底 边 楼 朱 焯 364  
Áo quần đem đê bên lầu cho min

媒 聒 啞 方 皇 付  
Mê nghe nhá phương Hoàng truyen

虧 艘 領 袖 囹 違 底 外  
Xuống tàu lĩnh lây đờ lên đê ngoài

更 長 羸 色 點 白  
Cánh trường trường đã điểm hai

主 当 戢 桂 魂 枚 懈 忙 368  
Chúa trường giác quế hồn mai mơ mang

皇 儲 辰 魏 倍 潢  
Hoàng truân thời dầy vôi vàng

罟 外 对 樣 男 莊 郎 荀  
Ra ngoài đỏi rang nam trang tui thi



夾 *Lai* 匏 *vaò* 隹 *chán* 首 *cũ* 如 *nhũ* 衣 *y*

372-

假 *Giả* 干 *côn* 懈 *mơ* 悵 *muội* 廼 *hay* 為 *vơ* 命 *minh* 娘 *ngang*

主 *chúa* 連 *liên* 直 *chức* 醒 *khỉnh* 戢 *giác* 嘆 *nan*

嘜 *hàng* 浪 *rãng* 懈 *mơ* 悵 *muội* 咳 *hôi* 娘 *ngang* 春 *Xuân* 花 *hoa*

移 *Dời* 禎 *chân* 廼 *hay* 玉 *ngọc* 捕 *bỏ* 罍 *ra*

376-

初 *Sơ* 連 *liên* 实 *thực* 体 *thể* 裙 *quần* 罍 *lại* 彈 *đàn* 翁 *ông*

主 *chúa* 連 *liên* 齋 *hình* 事 *sự* 駭 *hãi* 雄 *hùng*

事 *Sự* 牢 *sao* 固 *có* 事 *sự* 選 *lạ* 透 *lũng* 困 *bay* 喂 *ôi*

侯 *hầu* 蒙 *mang* 竒 *cả* 省 *siêng* 叻 *giỏi* 啞 *nhai*

380-

双 *Song* 离 *lê* 吏 *lại* 枋 *nghe* 曲 *khúc* 浚 *nhai* 浪 *rãng* 丕 *vây*

些  
*xiē*

麻  
*má*

訴  
*sù*

路  
*lù*

事  
*shì*

尼  
*nī*

寬  
*kuān*

得  
*de*

貴  
*guì*

客  
*kè*

困  
*kùn*

台  
*tái*

媒  
*mei*

老  
*lǎo*

吏  
*lì*

添  
*tiān*

世  
*shì*

事  
*shì*

彈  
*dàn*

和  
*hé*

牢  
*láo*

尼  
*nī*

戾  
*lì*

謹  
*jǐn*

俸  
*fèng*

哭  
*kū*

混  
*hùn*

淆  
*yáo*

384

准  
*zhǔn*

仙  
*xiān*

底  
*dǐ*

客  
*kè*

料  
*liào*

包  
*bāo*

意  
*yì*

哭  
*kū*

非  
*fēi*

体  
*tǐ*

價  
*jià*

高  
*gāo*

玉  
*yù*

簪  
*zān*

吏  
*lì*

添  
*tiān*

敵  
*dí*

哈  
*hā*

虎  
*hǔ*

名  
*míng*

次  
*cì*

悉  
*xī*

底  
*dǐ*

脆  
*cuì*

朱  
*zhū*

青  
*qīng*

艾  
*ài*

皮  
*pí*

388

慢  
*man*

震  
*zhèn*

帳  
*zhàng*

拈  
*niān*

司  
*sī*

皮  
*pí*

竣  
*jùn*

刀  
*dāo*

打  
*dǎ*

烙  
*lào*

烟  
*yān*

荀  
*xún*

焯  
*chāo*

蓮  
*lián*

392-

麵 *biết*

覓 *Chấy*

夾 *lai*

拐 *gỏi*

園 *Viên*

春 *xuân*

定 *Định*

396-

弘 *Chàng*

矜 *nay*

令 *Lệnh*

因 *Nhân*

牢 *sao*

坤 *Khôn*

400

皇 *Hoàng*

儲 *Trữ*

号 *ngòi*

認 *nhin*

浪 *rãng*

蟒 *ang*

情 *Tình*

圭 *quē*

戾 *nghiêm*

麻 *mà*

時 *thời*

買 *mãi*

仗 *trường*

麵 *mặt*

事 *sự*

龟 *đá*

買 *mãi*

貫 *quán*

法 *pháp*

特 *đặc*

八 *vào*

吓 *ngợ*

貌 *mạo*

果 *quả*

龟 *đá*

燖 *tô*

晦 *hối*

圍 *cuà*

謹 *cẩn*

通 *thông*

白 *bach*

念 *niệm*

方 *phương*

然 *nhĩn*

戰 *chiến*

詳 *đương*

啗 *dò*

茹 *nhà*

妙 *diệu*

輸 *thầu*

朱 *chô*

西 *ây*

圓 *viên*

燔 *tô*

花 *hoa*

蕊 *nhị*

異 *la*

尼 *ni*

牟 *mâu*

准 *chôn*

台 *hay*

每 *mỗi*

煉 *ràng*

花 *hoa*

兜 *đâu*

尼 *này*

啞 *nhì*



















原  
*Vườn*

干  
*cán*

?

爰  
*ái*

喂  
*hèi*

呼  
*hū*

酉  
*Dầu*

麻  
*má*

斡  
*ngàn*

淡  
*dàn*

路  
*lộ*

途  
*đồ*

拱  
*cung*

過  
*qua*

衣  
*quần*

軀  
*trung*

蟻  
*ngũ*

吏  
*lại*

艾  
*ngũ*

昆  
*con*

蟻  
*ngũ*

異  
*lạ*

詔  
*chào*

浚  
*nội*

荼  
*nghep*

瓮  
*ống*

例  
*lệ*

之  
*gi*

4

麻  
*lụa*

埃  
*ai*

涓  
*quên (2)*

又  
*ngại*

負  
*phụ (1)*

又  
*nghe*

付  
*phó*

朱  
*chô*

天  
*thiên*

地  
*địa*

神  
*thần*

祇  
*chỉ*

証  
*chứng*

明  
*minh*

余  
*dư*

啞  
*nhà*

送  
*cần*

技  
*kỹ*

真  
*chân*

情  
*trình*

嗔  
*chên*

娘  
*ngàng*

記  
*ghi*

脆  
*dạ*

枚  
*mai*

英  
*anh*

虧  
*hu*

槽  
*trâu*

8

葦  
*con*

当  
*đương*

路  
*trô*

傳  
*chuyên*

拱  
*cung*

燒  
*nhâu*

聒  
*ghe*

更  
*canh*

鵲  
*gà*

龟  
*đá*

逐  
*đục*

毛  
*mâu*

𠂔  
*ba*

旬  
*tuần*

12 -

男  
nam

倍  
Vai  
人  
nhân

傍  
vang  
吏  
lai

对  
doi  
化  
hoa

襖  
ao  
女  
nu

台  
thay  
人  
nhân

裙  
quan  
郎  
lang

荀  
thi

佃  
Co'

吏  
Lai  
柴  
thay

飢  
vao  
埃  
ai

候  
hou  
几  
ke

下  
ha  
别  
biet

如  
nhu  
之  
chi

衣  
y  
事  
su

恁  
long

朗  
Lang

昇  
ngay

耕  
com

渚  
nuoc

皮  
vua

冲  
chung

排  
bay

16 -

皇  
Hoang

儲  
truu

轍  
khan

唸  
nien

帶  
doi

宮  
cong

皇<sup>(皇)</sup>  
trinh

姨  
Di

碎  
toi

鬼  
dem

碎  
toi

典  
dien

低  
day

双  
song

息  
On

朝  
chau

耕  
com

襖  
ao

碾  
nang

駱  
giay

以  
lam

媿  
Me

叱  
cha

碎  
toi

拱  
cong

忸  
nhu

懔  
mong

当  
dang

碎  
Coai

荀  
thai

慍  
vui

於<sup>o</sup>

殿  
dien

蠶  
rang

牢  
sao

20 -

吁

Xū

術

shù

唻

lāi

咏

yǒng

圭

guī

鄉

xiāng

矯

jiǎo

恚

zuì

埶

shì

媯

guī

聿

yì

強

qiáng

忸

niǔ

瞳

tóng

主

zhǔ

連

lián

隊

duì

媯

guī

匏

páo

宮

gōng

判

pàn

浪

làng

衲

nà

奴

nú

忸

niǔ

戎

róng

闍

chā

茄

jiā

24

詔

zhào

糝

sàn

吏

lǐ

付

fù

者

zhě

糝

sàn

寃

yuan

術

shù

吏

lǐ

急

jí

寃

yuan

罍

léi

渚

zhǔ

迳

dìng

跣

xiǎn

罍

léi

叩

kòu

裨

bì

宮

gōng

遽

juàn

艾

ài

皇

huáng

艾

ài

媯

guī

闌

lán

廼

nǎi

罍

léi

術

shù

28

囚

qiū

欺

qī

脉

mài

尾

wěi

罍

léi

皮

pí

困

kùn

徐

xú

皇

huáng

買

mǎi

云

yún

為

wéi

買

mǎi

糝

sàn



32 -

冲  
Chong

所  
Sǒ  
低  
dī

功  
gōng  
耒  
lěi

令  
lìng  
仕  
shì

衣  
yī  
斂  
liǎn

恒  
héng  
賤  
jiàn

河  
hé  
间  
jiān

功  
gōng

恂  
?

媒  
māi  
麻  
má

浪  
làng  
愆  
qiān

皇  
huáng  
願  
yuàn

舟  
zhōu  
絲  
sī

飢  
jī  
紅  
hóng

宮  
gōng  
急  
jí

車  
chē

36 -

姘  
piàn

自  
zì  
明  
míng

翁  
wēng  
吸  
xī

眈  
dān  
審  
shěn

裊  
niào  
姘  
piàn

罔  
wǎng  
衣  
yī

例  
lì  
盤  
pán

桓  
huán

乙  
yǐ

明  
míng  
巽  
xùn

欺  
qī  
赅  
gāi

鍼  
zhēn  
拱  
gǒng

又  
yòu  
特  
tè

造  
zào  
安  
ān

端  
duān  
身  
shēn

赅  
gāi

40 -

龟  
guī

悖  
bèi  
停  
tíng

欺  
qī  
罪  
zuì

舟  
zhōu  
媒  
māi

世  
shì  
乙  
yǐ

弹  
dàn  
累  
lèi

和  
hé  
辱  
rǔ

恂  
xùn

叻 能 路 侍 皮 末  
*vai năng tro truyền nưa rôi*

皇 儲 倘 跣 艾 崔 軒 艘  
*Hoàng Lưu thảng biếc một thái suông Tàu*

侍 官 文 武 公 侯  
*Truyền quan văn võ công hầu*

巴 昇 慶 賀 舛 舳 盃 台  
*Ba ngày Khánh hạ chong Tàu uui thay 44*

司 天 翔 正 貼 昇  
*Cử thiên mơ lịch xem ngày*

推 昇 聘 禮 懃 遽 棟 戕  
*Suy ngày sinh lễ nôi mây đống tiền*

轍 少 六 禮 方 圓  
*Sấm lảm lục lễ phương viên*

傳 官 曰 燂 奏 連 九 重  
*Truyền quan viết điệp đầu lên cửu trung 48*

奏 飶 且 闡 璘 蟻  
*Cầu vào đên của sân rợng*

奏 浪 固 燂 謹 封 渌 得  
*Cầu rợng cố điệp cẩn phong nước người*

52-

吁  
*Xū*

艘  
*Cāu*  
弄  
*wa*

策  
*bè*  
御  
*ngũ*

遯  
*sang*  
判  
*phán*

杜  
*đồ*  
都  
*đồ*

边  
*bên*  
臺  
*đài*

外  
*ngài*  
接  
*tiếp*

迎  
*ngheinh*

圣  
*Chánh*

皇  
*hoàng*

聃  
*nghe*

别  
*biệt*

事  
*sự*

情  
*ình*

令  
*Lệnh*

付  
*truyền*

文  
*văn*

武  
*vũ*

中  
*chung*

喙  
*vang*

璘  
*sân*

螿  
*rông*

兵  
*Binh*

竒  
*cô*

迓  
*đơn*

葉  
*rệp*

唐  
*đương*

椿  
*thông*

洞  
*Động*

潢  
*vàng*

走  
*chẩu*

泊  
*bạc*

馭  
*ngữ*

紅  
*hồng*

拉  
*sấp*

罟  
*ra*

馭  
*ngữ*

鴆  
*vai*

先  
*võ*

效  
*số*

恒  
*hàng*

河  
*hà*

文  
*Văn*

觥  
*năm*

迓  
*mười*

將  
*trương*

武  
*vũ*

疑  
*vai*

迓  
*mười*

員  
*viên*

自  
*từ*

京  
*kinh*

门  
*môn*

旦  
*đần*

江  
*giang*

边  
*biên*

60.

皇  
*Hoàng*

儲  
*trữ*

迎  
*ngheinh*

爍  
*tiếp*

奏  
*sầu*

蓬  
*lên*

卧  
*chường*

座  
*hoa*



f 12 a 7 - 11

方 *Dương* 希 *hư* 用 *mở* 牒 *điệp* 貼 *xem* 戈 *qua*

舛 *Chung* 恚 *loàng* 燄 *điệp* 叻 *núi* 通 *thông* 冢 *gia* 朱 *Châu* 陳 *Trần*

𠂔 *Ba* 𠂔 *lo* 𠂔 *bây* 料 *liêu* 冏 *muôn* 分 *phần*

晏 *Yên* 緣 *duyên* 訖 *thết* 待 *đãi* 群 *quần* 臣 *thần* 皮 *bì* 崔 *- 64*  
*Thuì*

晦 *Hối* 皇 *Hoàng* 唐 *đường* 舍 *xá* 車 *sa* 吹 *sôi*

囚 *thần* 牢 *sao* 边 *biên* 衣 *ây* 曲 *khúc* 浚 *nhân* 特 *đặc* 詳 *thường*

麻 *Ma* 朱 *chô* 皇 *Hoàng* 子 *ử* 𠂔 *đi* 邈 *sang*

跪 *quỳ* 浪 *rãng* 事 *sự* 衣 *ây* 两 *liàng* 邦 *bang* 屯 *đồn* 唛 *- 68*  
*lĩnh*

令 *Lệnh* 下 *hạ* 天 *thiên* 子 *ử* 倍 *vội* 𠂔 *mình*

丕 *Vây* 年 *nên* 庄 *chàng* 管 *quản* 𠂔 *suối* 𠂔 *rừng* 朱 *chô* 邈 *sang*

72 -

吁

Xū

奏

Còu

浪

Làng

恩

En

方

Fāng

茄

Qiā

橫

Héng

侑

Yòu

要

Yào

旦

Dàn

閑

Xián

唐

Tāng

結

Jiē

緣

Yuán

拱

Gǒng

異

Yì

冏

Xiǒng

事

Shì

在

Zài

天

Tiān

遣

Qiǎn

吹

Chuī

尼

Ní

濕

Shī

暫

Zàn

填

Tián

尼

Ní

高

Gāo

判

Pàn

浪

Làng

兩

Liǎng

國

Guó

相

Xiāng

交

Jiāo

76 -

初

Chū

聆

Líng

恚

Zhuì

朕

Zhèn

約

Yuē

沕

Mù

奄

Yǎn

連

Lián

双

Shuāng

嫌

Xián

昆

Kūn

朕

Zhèn

少

Shǎo

年

Nián

別

Bié

浪

Làng

緣

Yuán

固

Gù

變

Biàn

緣

Yuán

庄

Zhuāng

毘

Pí

丕

Pī

有

Yǒu

皇

Huáng

唉

Āi

阻

Zǔ

毘

Pí

80 -

斟

Zhēn

艘

Sāi

從

Cóng

且

Qiě

待

Dài

巴

Bā

罟

Gǔ

曷

Hé

朕 *Châm* 烱 *côn* 隊 *đôi* 晦 *hối* 双 <sup>奴</sup> *nô* 尼 *nây*

畧 *lược* 娄 *sâu* 每 *mại* 浞 *trôi* 渌 *lục* 逯 *mây* 叟 *vài* 啞 *nhỏi*

油 *Dầu* 昆 *con* 固 *có* 順 *thuận* 緣 *duyên* 吞 *giới*

团 *Bây* 除 *giở* 朕 *Châm* 卞 *bền* 掖 *giải* 啞 *nhỏi* 𪗇 *xuong* 朱 *cho* - 84

皇 *Hoàng* 儲 *truu* 邛 *vàng* 領 *linh* 啞 *nhỏi* 弄 *uoa*

叩 *Khấu* 頭 *đầu* 拜 *bái* 身 *thân* 城 *thành* 都 *đô* 罍 *ra* 米 *vẽ*

弄 *Vua* 隊 *đôi* 文 *văn* 武 *vô* 郎 *tiểu* 荀 *thi*

迨 *Đuôi* 童 *long* 𪗇 *tiếp* 𪗇 *xuong* 丹 *đan* 墀 *chi* 兩 *liang* 班 *ban* - 88

皇 *Hoàng* 儲 *truu* 卞 *bền* 進 *tiến* 晦 *hối* 娘 *nàng*

荀 *Thu* 恁 *lòng* 文 *văn* 武 *vô* 論 *luận* 盘 *bàn* 少 *lâm* 牢 *sao*



92 -

	文 <i>Văn</i>	官 <i>quan</i>	達 <i>đạt</i>	躋 <i>gối</i>	奏 <i>ấu</i>	飢 <i>vào</i>	
事 <i>Sự</i>	机 <i>cơ</i>	前 <i>tiền</i>	定 <i>định</i>	荀 <i>thời</i>	市 <i>thị</i>	埃 <i>ai</i>	台 <i>hải</i>
	車 <i>xa</i>	吹 <i>xuī</i>	昇 <i>ngũ</i>	屯 <i>đồn</i>	邇 <i>ngã</i>	低 <i>đầy</i>	
造 <i>chào</i>	端 <i>đoan</i>	又 <i>ngĩa</i>	奇 <i>cả</i>	同 <i>muôn</i>	代 <i>đài</i>	乙 <i>át</i>	年 <i>niên</i>

96 -

	畧 <i>lược</i>	罍 <i>lài</i>	公 <i>công</i>	主 <i>chủ</i>	結 <i>kết</i>	緣 <i>duyên</i>	
委 <i>Sai</i>	罍 <i>lài</i>	仁 <i>hài</i>	諾 <i>nhước</i>	堆 <i>đồi</i>	边 <i>biên</i>	順 <i>thuận</i>	和 <i>hòa</i>
	矯 <i>kiểu</i>	群 <i>còn</i>	怙 <i>hộ</i>	役 <i>nhức</i>	干 <i>cán</i>	戈 <i>qua</i>	

100 -

	武 <i>vũ</i>	官 <i>quan</i>	奏 <i>ấu</i>	畧 <i>lược</i>	聖 <i>thánh</i>	明 <i>minh</i>	
奏 <i>chào</i>	弄 <i>nuông</i>	核 <i>cây</i>	玉 <i>ngọc</i>	同 <i>muôn</i>	生 <i>sinh</i>	梗 <i>cành</i>	潢 <i>vàng</i>

劍 仄 生 固 艾 娘  
Hiem hai sinh co' mot nang

女 生 外 族 事 常 世 间  
Nai sinh ngoai hoc su thuong the gian

劍 之 文 武 百 官  
Hiem gi van vo bach quan

衬 救 昆 艾 招 弹 福 天 104  
Hoa may con mot chau dan phuc thien

特 埃 俊 秀 才 贤  
Duc ai tuan tu tai hien

庄 台 綏 業 捍 權 弄 油  
Chang hay noi nghiep chao quyén mua du

惜 味 香 射 蒼 秋  
Tiec mui huong sa thom tho

役 之 麻 嫁 朱 吳 朱 牢 108  
Viéc gi ma ga cho vo cho lao

台 異 奴 固 混 殺  
Hay la no co hon hao

奴 兵 刀 些 拱 兵 刀 共  
No binh dao xa cong binh dao cung

112 -

	吟 <i>Goi</i>	異 <i>lạ</i>	渫 <i>niết</i>	固 <i>cố</i>	英 <i>anh</i>	雄 <i>hùng</i>	
底 <i>Đế</i>	朱 <i>chô</i>	弄 <i>nuông</i>	沛 <i>phải</i>	累 <i>lụy</i>	妄 <i>vàng</i>	奴 <i>nô</i>	咄 <i>ru</i>
	文 <i>Văn</i>	浪 <i>rãng</i>	課 <i>thưa</i>	畧 <i>trước</i>	勻 <i>Hùng - nô</i>	奴 <i>nô</i>	

116 -

漢 <i>Hàn</i>	皇 <i>Hoàng</i>	拱 <i>củng</i>	沛 <i>phải</i>	摔 <i>chao</i>	朱 <i>chô</i>	庄 <i>chàng</i>	齡 <i>lành</i>
	况 <i>Huàng</i>	些 <i>hơi</i>	毳 <i>nhỏ</i>	崩 <i>bê</i>	小 <i>tiểu</i>	城 <i>thành</i>	

120 -

庄 <i>Chàng</i>	聒 <i>nghe</i>	時 <i>thời</i>	乙 <i>át</i>	刀 <i>dao</i>	兵 <i>binh</i>	仍 <i>nhưng</i>	異 <i>lạ</i>
	武 <i>Vô</i>	浪 <i>rãng</i>	糒 <i>cơm</i>	襖 <i>áo</i>	国 <i>quốc</i>	家 <i>gia</i>	
帟 <i>Vào</i>	異 <i>lạ</i>	姜 <i>ngừa</i>	?	帟 <i>nào</i>	異 <i>lạ</i>	忠 <i>trung</i>	肝 <i>cơ</i>
	庄 <i>Chàng</i>	時 <i>thời</i>	胎 <i>thịt</i>	湟 <i>nát</i>	昌 <i>xiàng</i>	?	
昆 <i>Con</i>	兜 <i>đầu</i>	麻 <i>mà</i>	嫁 <i>gả</i>	朱 <i>chô</i>	用 <i>đoàn</i>	臯 <i>chàng</i>	陵 <i>rãng</i>



恚 *Lòng* 弄 *nuà* 纒 *ról* 役 *việc* 絲 *to* 紅 *hồng*

聒 *Nghe* 恚 *lòng* 边 *bên* 怒 *no* 秩 *mật* 恚 *lòng* 边 *bên* 箕 *chia*

朝 *Triều* 退 *lui* 文 *văn* 武 *võ* 罍 *ra* 術 *vẽ*

傳 *Truyền* 官 *quan* 内 *nội* 監 *giám* 郎 *láng* 有 *thì* 軒 *xuân* 營 *đình* 124

主 *chúa* 聒 *nghe* 信 *tin* 息 *ức* 倍 *vội* 惆 *miếng*

踉 *Ruối* 車 *xa* 寫 *loạn* 旦 *đến* 殿 *đền* 蟻 *rông* 春 *thung* 升 *thăng*

匱 *hào* 跑 *quì* 公 *công* 主 *chúa* 奏 *đầu* 浪 *rãng*

聒 *Nghe* 啞 *nhai* 方 *đức* 博 *bác* 碎 *đôi* 哪 *văng* 蓮 *lên* 朝 *châu* 128

原 *quyền* 干 *cản* 渚 *chùa* 别 *biệt* 畧 *trước* 婁 *sau*

敢 *Dám* 吁 *xin* 旨 *chỉ* 判 *phán* 碎 *đôi* 侯 *hầu* 特 *đặc* 台 *hay*

132 -

	判 <i>Phán</i>	浪 <i>ràng</i>	皇 <i>Huáng</i>	子 <i>zǐ</i>	遯 <i>sàng</i>	低 <i>dī</i>	
遼 <i>Liáo</i>	童 <i>lóng</i>	牒 <i>dié</i>	本 <i>běn</i>	吁 <i>xū</i>	例 <i>lì</i>	結 <i>jié</i>	緣 <i>yuán</i>
	搏 <i>Bó</i>	龟 <i>guī</i>	盘 <i>pán</i>	貝 <i>bèi</i>	朝 <i>cháo</i>	官 <i>guān</i>	
主 <i>zhǔ</i>	浪 <i>ràng</i>	文 <i>wén</i>	武 <i>wǔ</i>	併 <i>bìng</i>	盘 <i>pán</i>	少 <i>shǎo</i>	牢 <i>láo</i>

136 -

	判 <i>Phán</i>	浪 <i>ràng</i>	文 <i>wén</i>	武 <i>wǔ</i>	嗚 <i>māo</i>	啤 <i>pī</i>	
文 <i>wén</i>	宥 <i>yù</i>	浪 <i>ràng</i>	嫁 <i>jià</i>	武 <i>wǔ</i>	芾 <i>fèi</i>	固 <i>gù</i>	聒 <i>guō</i>
	朱 <i>zhū</i>	鍼 <i>zhēn</i>	買 <i>mǎi</i>	吟 <i>yīn</i>	昆 <i>kūn</i>	術 <i>shù</i>	
底 <i>dǐ</i>	朱 <i>zhū</i>	昆 <i>kūn</i>	决 <i>jué</i>	艾 <i>ài</i>	皮 <i>pí</i>	朱 <i>zhū</i>	衝 <i>chōng</i>

140 -

	咄 <i>duō</i>	昆 <i>kūn</i>	順 <i>shùn</i>	駢 <i>pián</i>	三 <i>sān</i>	從 <i>cóng</i>	
宥 <i>yù</i>	埴 <i>zhī</i>	少 <i>shǎo</i>	表 <i>biǎo</i>	奏 <i>zòu</i>	遯 <i>sàng</i>	諾 <i>nuò</i>	得 <i>de</i>

咄

*Duì*

昆

*con*

持

*ngli*

淫

*nôi*

車

*xa*

吹

*xôi*

宥

*Chòi*

博

*bác*

特

*tiệt*

别

*biệt*

撰

*truyén*

才

*tai*

規

*hên*

軍

*quân*

主

*chúa*

聒

*nghe*

奏

*tâu*

揭

*hét*

云

*vân*

云

*vân*

况

*huồng*

?

靴

*nhô*

闲

*bé*

拙

*chui*

身

*thân*

花

*hoa*

?

144

少

*lâm*

朱

*cho*

聶

*trâm*

户

*hộ*

淋

*lâm*

嘆

*than*

辱

*nhục*

恚

*lòng*

將

*trương*

士

*sĩ*

麻

*mã*

殘

*tan*

方

*phương*

民

*dân*

苦

*khó*

之

*chi*

堆

*đôi*

字

*chữ*

朱

*châu*

陳

*trần*

底

*đé*

朱

*cho*

天

*thiên*

下

*hạ*

辱

*nhục*

因

*nhân*

怙

*lo*

欧

*âu*

148

恚

*lòng*

昇

*ngiải*

龟

*đá*

同

*muôn*

所

*sở*

求

*cầu*

役

*hiệp*

中

*chung*

嫁

*gia*

娶

*thú*

論

*luận*

晃

*đầu*

貨

*hóa*

財

*ai*



畧 *lược* 𠂔 *lả* 魚 *ngư* 水 *thủy* 一 *nhất* 堂 *đường*

152 - 娄 *Lâu* 𠂔 *lả* 𠂔 *hải* 浩 *hạo* 治 *trị* 長 *chương* 交 *giao* 通 *thông*

壽 *thọ* 𠂔 *nghe* 昆 *con* 𠂔 *nói* 平 *bằng* 恚 *loại*

𠂔 *khất* 朝 *chiêu* 𠂔 *lả* 文 *một* 順 *thuận* 涓 *giần* 奄 *em* 聰 *đai*

𠂔 *hoài* 官 *quan* 内 *nội* 監 *giám* 𠂔 *khâm* 差 *sai*

156 - 逡 *Đũa* 童 *long* 𠂔 *điệp* 本 *bản* 𠂔 *ngay* 枚 *mai* 𠂔 *xuống* 船 *thuyền*

判 *phán* 浪 *rãng* 恚 *loại* 𠂔 *đá* 所 *sở* 求 *cầu*

役 *Việt* 中 *trung* 嫁 *gia* 娶 *thú* 論 *luận* 𠂔 *đầu* 化 *hóa* 才 *đai*

貴 *quý* 乎 *hồ* 分 *phân* 𠂔 *đẹp* 緣 *duyên* 諧 *hài*

160 - 皇 *Hoàng* 𠂔 *nghe* 信 *tin* 息 *ức* 文 *một* 𠂔 *hải* 平 *bằng* 恚 *loại*

皇

*Huáng*

浪

*ràng*

功

*cōng*

危

*đai*

年

*niên*

功

*cōng*

侍

*truyệ*

官

*quan*

拱

*soan*

礼

*lễ*

并

*binh*

用

*dùng*

威

*uy*

伎

*nghe*

旁

?

丁

*đinh*

琥

*hổ*

珀

*phách*

给

*cấp*

琪

*ke*

艾

*hột*

頰

*loai*

聶

*triêm*

采

*vẻ*

曠

*vàng*

宥

*thời*

迓

*miễn*

斤

*cân*

164

泊

*Bát*

荀

*thời*

千

*ngàn*

雨

*lạng*

并

*binh*

恨

*ngân*

珍

*trân*

珠

*châu*

宝

*bao*

玉

*ngọc*

金

*kim*

恨

*ngân*

匹

*ba*

千

*ngàn*

賤

*tiền*

荀

*thời*

同

*muôn*

了

*liêu*

用

*khai*

元

*nguyên*

包

*Bao*

燒

*nhieu*

貴

*quý*

物

*vật*

記

*ký*

行

?

各

*các*

囚

*đồ*

168

六

*Sáu*

聶

*triêm*

祥

*dễ*

猪

*lợn*

楼

*trầu*

辅

*bò*

醕

*Rượu*

沁

*hâm*

糗

*sôi*

臯

*chàng*

同

*muôn*

孟

*vò*

盱

*ngàn*

稜

?

172-

拱

Chon

足  
Dũ

昇

ngay

壽

Thua

奴

no

月

nguyêt

連

liên

礼

lễ

方

đức

異

ra

物

vật

洞

đông

?

精

tinh

房

phòng

敬

kính

用

dùng

買

mài

天

thiên

年

niên

176-

皇

Hoàng

儲

trữ

歆

Hôm

踰

gối

吟

ngay

拵

?

昇

ngay

奏

tấu

卒

tốt

跪

quỳ

除

gió

圣

thánh

令

lệnh

明

minh

180-

艾

hết

埋

mài

院

viện

字

chữ

百

trăm

年

niên

歲

tuổi

長

chàng

用

dùng

碎

đá

礼

lễ

吁

xin

物

vật

公

công

敬

kính

主

chủ

詩

thơ

結

kết

祖

tổ

緣

duyên

先

tiên

長

chàng



判 *Phán*

浪 *ràng*

朕 *Trẫm*

者 *giả*

思 *sĩ*

皇 *Hoàng*

傷 *Chương*

腰 *yêu*

昆 *con*

朕 *Trẫm*

群 *con*

当 *đương*

幼 *ấu*

冲 *trung*

边 *Đoan*

夫 *phu*

妻 *thê*

又 *ngĩa*

相 *siang*

逢 *phung*

龟 *Đã*

恚 *loại*

奇 *cả*

决 *quyết*

付 *phụ*

恚 *loại*

啖 *ăn*

唯 *duy*

184

事 *Sự*

常 *thường*

庫 *khố*

召 *chiếu*

翳 *giây*

啖 *ăn*

貴 *Quý*

乎 *hồ*

堆 *đồi*

字 *chữ*

朱 *châu*

陳 *Trần*

育 *thi*

年 *nên*

色 *Bao*

燒 *nhieu*

礼 *lễ*

物 *vật*

宴 *yến*

筵 *duyên*

付 *Truyền*

官 *quan*

排 *bãi*

達 *đạt*

帶 *đài*

連 *trên*

逢 *?*

床 *sàng*

188

杜 *Đua*

牙 *ngà*

戰 *chén*

玉 *ngọc*

体 *bát*

曠 *vàng*

祭 *Cử*

登 *đăng*

晏 *bà*

月 *nguyệt*

玉 *ngọc*

皇 *Hoàng*

造 *đạo*

端 *đoan*

192 -

	外 <i>Vgoai</i>	荀 <i>thoi</i>	文 <i>vân</i>	武 <i>vô</i>	百 <i>bach</i>	官 <i>quan</i>	
三 <i>Ba</i>	曷 <i>ngai</i>	宴 <i>yên</i>	飲 <i>âm</i>	伴 <i>ban</i>	寫 <i>loan</i>	茹 <i>nhà</i>	潢 <i>vàng</i>
	鍾 <i>Trung</i>	荀 <i>thoi</i>	公 <i>Cong</i>	主 <i>chủ</i>	劣 <i>Điê</i>	皇 <i>hoàng</i>	
拱 <i>Cung</i>	燒 <i>nhâu</i>	同 <i>dồng</i>	席 <i>hích</i>	同 <i>dồng</i>	床 <i>sàng</i>	交 <i>giao</i>	通 <i>thông</i>
	燭 <i>Đuốc</i>	花 <i>hoa</i>	点 <i>điểm</i>	炤 <i>liêu</i>	洞 <i>động</i>	房 <i>phòng</i>	

196 -

悲 <i>Bây</i>	除 <i>giơ</i>	杰 <i>mặc</i>	临 <i>súc</i>	油 <i>dù</i>	恚 <i>lòng</i>	膝 <i>ràng</i>	花 <i>hoa</i>
	皇 <i>Hoàng</i>	儲 <i>truu</i>	惘 <i>mường</i>	名 <i>nô</i>	仍 <i>nhưng</i>	麻 <i>mà</i>	
会 <i>Hôi</i>	吊 <i>nao</i>	平 <i>bàng</i>	会 <i>hôi</i>	膝 <i>ràng</i>	老 <i>già</i>	車 <i>xe</i>	缘 <i>duyên</i>
	主 <i>chủ</i>	浪 <i>ràng</i>	恚 <i>lòng</i>	仍 <i>nhưng</i>	約 <i>ước</i>	願 <i>nguyện</i>	
約 <i>Ước</i>	幼 <i>ao</i>	朱 <i>cho</i>	補 <i>bổ</i>	真 <i>chân</i>	專 <i>chuyên</i>	团 <i>bây</i>	逐 <i>chạy</i>

200

f 15 a 9 - 9

皇  
Hoàng

浪  
ràng

為  
vì

艾  
mặt

浚  
nối

尼  
mày

托  
tô

巾  
khăn

所  
sở

禡  
trú

彈  
đàn

踏  
rây

傘  
mũ

婁  
lâu

主  
chúa

浪  
ràng

染  
nhiễm

日  
nhật

別  
biệt

兜  
đầu

吁  
xū

卷  
cuốn

拐  
nghe

吏  
lại

麻  
mà

燒  
?

善  
thiện

殊  
thù

204

皇  
Hoàng

浪  
ràng

方  
đức

欲  
dục

呈  
trình

踈  
thưa

尋  
tìm

兜  
đầu

特  
đặc

玉  
ngọc

朱  
chô

孚  
phù

功  
công

呈  
chình

主  
chúa

浪  
ràng

事  
sự

罢  
bãi

真  
trần

情  
sinh

訶  
hà

浪  
ràng

身  
thân

妾  
thiếp

色  
sắc

青  
thanh

採  
vẽ

之  
gi

208

旗  
chân

鸞  
loan

跨  
gài

鳳  
phượng

歡  
hoan

狃  
hủy

欺  
khi

荀  
thời

噤  
cột

竹  
chức

欺  
khi

荀  
thời

嚙  
ghep

花  
hoa



殿 *Diền* 螻 *lâu* 圉 *các* 鳳 *phượng* 匏 *vào* 罍 *ra*

212- 芾 *vào* 台 *hay* 吝 *lấn* 矧 *thần* 毛 *đà* 跽 *ba* 年 *năm* 踰 *tròn*

察 *Sét* 舍 *minh* 豕 *lãi* 邇 *đào* 碎 *hoài* 昆 *con*

褻 *Lấy* 埃 *ai* 定 *định* 省 *sinh* 晨 *thần* 昏 *hôn* 圣 *Chánh* 皇 *Hoàng*

跋 *giơ* 飶 *vào* 陞 *bề* 玉 *ngọc* 茄 *nhà* 潢 *vàng*

216- 奏 *chầu* 希 *hư* 委 *sau* 畧 *trước* 訖 *to* 詳 *chiang* 晦 *hoài* 戈 *qua*

剗 *Rây* 碎 *đãi* 怍 *nhỏ* 闾 *của* 怍 *nhỏ* 茄 *nhà*

吁 *Xin* 米 *vê* 噪 *thảm* 咏 *viếng* 媯 *mê* 吒 *cha* 九 *cửu* 重 *trùng*

朱 *chơ* 甘 *cam* 所 *sở* 邇 *đào* 孝 *hiếu* 忠 *trung*

220 媯 *Nô* 碎 *đãi* 朝 *châu* 直 *chức* 圣 *thánh* 躬 *cung* 边 *bên* 尼 *này*

判 Phán

浪 lãng

朕 Trẫm

共 cùng

忸 nhũ

台 thay

心 Tâm

情 tình

父 phụ

子 tử

困 báy

迟 chầy

車 xa

吹 xôi

丕 Vây

荀 thời

皇 Hoàng

子 tử

再 tái

回 hồi

嶠 Keo

曷 người

侏 thường

忸 nhũ

斲 toan

耒 rôi

仕 se

邈 sang

224

噉 Gui

啖 nhài

米 vê

禡 lây

圣 Chánh

皇 Hoàng

同 Thuận

年 năm

長 trảng

治 trị

觥 ghê

潢 vàng

童 long

楼 lâu

皇 Hoàng

哪 wãng

跋 rô

踏 gót

斲 xuống

船 Tàu

槽

令 Lệnh

侍 truyền

文 văn

武 võ

公 công

侯 hầu

所 sửa

郎 sang

228

船 Chuyền

皮 bì

正 chính

豕 chệp

兵 binh

補 lương

根

朗 Sảng

曷 ngay

枚 mai

吏 lái

圭 quê

鄉 hương

渚 nước

曷 người

店 *Điền* 酬 *châu* 公 *Công* 主 *chủ* 每 *hồi* 啞 *nhai*

232 -

堆 *Đồi* 些 *thưa* 事 *sự* 罢 *bãi* 緣 *duyên* 吞 *thôn* 造 *trào* 端 *đoan*

朱 *châu* 年 *niên* 琴 *cầm* 瑟 *sất* 合 *hợp* 歡 *hoan*

共 *Cùng* 燒 *nhêu* 踰 *gô* 鳳 *phượng* 禎 *chân* 寫 *loạn* 困 *bây* 迟 *chầy*

双 *Song* 英 *anh* 群 *con* 郑 *tranh* 念 *niệm* 西 *ây*

236 -

徐 *Trì* 迎 *sang* 迄 *viễn* 国 *quốc* 旦 *đến* 聆 *ngay* 扳 *gấp* 娘 *nuông*

車 *xa* 吹 *xôi* 唐 *trường* 鍍 *xâm* 齋 *ngàn* 長 *trường*

底 *Đế* 朱 *châu* 太 *thái* 后 *hậu* 圣 *thánh* 皇 *hoàng* 牧 *nhó* 賧 *chông*

些 *thưa* 麻 *mà* 香 *huương* 焜 *lúa* 殿 *điền* 蟻 *xông*

240

底 *Đế* 号 *ngôi* 字 *vò* 又 *vô* 门 *môn* 房 *phòng* 牢 *sao* 当 *đang*



吏 罍 (为)<sup>th</sup> 省 非 常  
Lai ra nhung tieng phi thuong

醯 花 月 补 唐 孝 中  
Lay hoa nguyet bo duong hieu chung

乳 娘 唉 於 门 房  
Thu rang hay o mon phong

朱 英 米 准 殿 螭 圣 家 244  
Cho anh ve chon den rang thanh-gia

啜 信 息 事 堆 竺  
Vhai tin tiec si doi tra

急 迟 英 吏 邈 戈 低 穷  
Cap chay anh lai sang qua day cung

主 瞋 每 浚 始 终  
Chua nghe moi noi thuy chung

淚 沙 涔 玉 吏 扞 績 鳶 248  
Le sa giot ngoc lai ? giay loan

皇 浪 色 管 辛 酸  
Hoang rang bao quan tan toan

弘 米 朝 直 百 官 荀 米  
Chang ve chau chuc bach quan thoi ve

矯 麻 呶 世 喼 吱  
Kéo mà miêng thê cuôi chē

252- 枉 边 孝 边 重 皮 爱 恩  
Khinh bên hiếu tao chọng bê ái ăn

固 侏 旦 几 晋 秦  
Cố thườg đén kê Cấn Cấn

米 宥 吏 急 毛 真 邈 共  
Vê thài lai kiép mâu chân sang cùng

矯 碎 字 又 门 房  
Kéo tái vò vò môn phòng

256- 襍 雷 袷 鳳 冷 弄 禛 鸞  
Lê lai gái phượng lạnh lung chần loan

底 曷 卞 咏 更 残  
Đé ngiêu 卞 卞 canh tàn

洛 聵 文 武 百 官 龟 臥  
Thác chông văn võ bách quan đả vò

皇 儲 付 袂 罔 苑  
Hoàng truú truyên lấy vông đào

260- 主 連 罍 御 楼 高 逸 皇  
Chúa liên ra ngự lầu cao đũa Hoàng

兵 奇 雋 馭 陣 唐  
Binh cớ vai ngựa chận đường

車 又 罔 又 仁 行 迢 燒  
Xe se vông vông hai hành đũa nhâu

艾 崔 虧 旦 羊 帟  
cật thối xuông đén ? ?

皇 浪 娘 跋 吏 樓 麻 崔 264  
Hoàng rãng nang rô lai lầu mài thối

悲 除 堆 我 矚 吹  
Bây giờ đỏi ngã xa xôi

忖 侏 有 共 謨 慍 半 愁  
chớ thủng thối cũng mua vui bán sầu

事 情 固 選 之 晃  
Sự tình cố lựa chi đẩu

吁 娘 跋 吏 朱 船 英 罍 268  
Xin nang rô lai cho thuyền anh ra

主 當 洩 又 糲 花  
Chúa đương duối duối mất hoa

啜 啜 米 漚 弄 吒 圣 皇  
Chối nhối vè lầy vua cha Chánh Hoàng



同 年 長 治 規 潢  
*buôn năm trường trị quy hoàng*

272- 平 安 仁 字 逸 及<sup>娘</sup> 于 為  
*Bình an nhân chữ di và y quy*

吞 青 彼 浪 如 衣  
*thôn xanh bễ lãng như y*

順 洞 軒 旦 丹 墀 圭 鄉  
*thuận động xuân đản đan chi quỳ hương*

斫 耒 衣 限 吏 遯  
*doan lái y hạn lại sùng*

276- 船 齏 裡 順 越 遯 浩 粵  
*chuyền ngay lái luân vượt sùng hảo ngữ*

共 燒 吹<sup>嘆</sup> 咀 每 啞  
*cùng nhau thuy thố mồi nhại*

珣 琵琶 珣 主 買 移 珣 三  
*tuyn ty tay chủ mại di tuyn tam*

皇 荀 倘 跣 軒 船  
*hoàng xuân thảng thuyên xuân thuyền*

280- 開 帆 披 裡 拮 毛 質 朝  
*khai buồm bề lái cát mầu mại triều*

昇 聰 几 吏 瞳 饒  
*Ngài* *nhìn* *ke'* *lai* *chông* *nhâu*

馭 胡 鳩 越 彘 訥 忸 燒  
*Ngựa* *Hồ* *chim* *Việt* *theo* *diều* *nhớ* *nhâu*

車 瞳 庄 体 帆 船 <sup>籍</sup>  
*Xa* *chông* *chông* *thây* *luôm* *Sài*

主 連 買 跋 吏 樓 艾 績 284  
*Chúa* *liên* *mái* *ró'* *lai* *lâu* *một* *dây*

房 門 宮 禁 店 昇  
*Phòng* *môn* *cung* *cấm* *tiệm* *ngày*

城 愁 波 慘 埃 台 庄 罍  
*Thành* *sầu* *bê'* *thảm* *ai* *hầy* *chông* *la*

固 欺 造 景 園 花  
*Có'* *khì* *đạo* *cảnh* *uôn* *hoa*

拈 浪 皇 共 飢 罍 毛 連 288  
*Nghi* *rãng* *Hoàng* *cung* *vào* *ra* *mau* *liên*

固 欺 蚩 拈  
*Có'* *khì* *ngôi* *tiểu*

聰 貼 風 景 帝 涓 萎 秦  
*Nhìn* *xem* *phong* *cảnh* *nhà* *quên* *lầu* *Bân*

固 欺 麻 坎 ? 辰  
Cố' khi mả khôm thân

292 - 想 浪 卧 攷<sup>打</sup> 浦 禎 边 幔  
Cưởng rãng nằn ỏ bộ chẵn bên màn  
? 菜 ? ? ? 鳶

堆 尼 隔 阻 北 南 思 量  
Đôi nôi cách trở bắc nam tư lượng

皇 術 朝 方 圣 王  
Hoàng vậ trầu đưc Thánh vương

296 - 越 南 艘 屯 跋 邈 诺 茄  
Việt nam tàu đả rô sang miếc nhà

跳 ?<sup>臥</sup> 主 ?<sup>拜</sup> 弄 叱  
Biểu vào Chúa bậy uua cha

朝 臣 文 武 斯 車 旦 明  
Triều thân văn võ sừ xa đén mừng

弄 叱 判 晦 殷 勤  
Vua cha phán hỏi ăn cần

300 - 昆 龟 及 准 朱 陳 甕 渚  
Côn đả gặp chôn Châu Trần đàu chử



皇 儲

Huáng chú

?

踰

yú

奏

zòu

味

wèi

浪

làng

机

jī

造

zào

化

huà

龟

guī

皮

pí

因

yīn

緣

yuán

固

gù

昆

kūn

弄

nòng

於

yú

南

nán

边

biān

固

gù

皮

pí

声

shēng

色

sè

平

píng

仙

xiān

芻

chōu

市

shì

304

喧

xuān

信

xìn

碎

suì

買

mǎi

尋

xún

飢

jī

巽

xùn

威

wēi

天

tiān

國

guó

少

shǎo

訛

mí

晦

huì

嘵

xiào

固

gù

王

wáng

博

bó

法

fǎ

天

tiān

顏

yán

龟

guī

朱

zhū

碎

suì

結

jié

造

zào

端

duān

交

jiāo

和

hé

308

鬪

dòu

碎

suì

怩

ní

闌

lán

怩

ní

?

如

唐

táng

長

cháng

固

gù

琰

yǎn

術

shù

和

hé

咏

yǒng

嘿

hēi

道 文 父 子 士 天  
*Dao văn phu tử sĩ thiên*

312

察 禽 碎 屯 反 淋 凜 台  
*Sét minh tài đả lãn lãn thay*

9 9 9 9 9 9

功 夫 罍 最 困 迟 龟 甘  
*Công phu lồi tối困 bầy trây đả cam*

劓 龟 安 分 求 监  
*Động đả an phân cầu lam*

316 -

矯 群 想 托 瞳 南 麻 芒  
*Keo quần tưởng thác chông nam mô mương*

皇 儲 跳 旦  
*Hoàng truừ liêu đản*

罍 飢 朝 直 圣 皇 歆 枚  
*Ra đói châu trực thánh hoàng hôn mai*

艾 念 其 信 庄 差  
*Abêt niệm chân tín chảng sai*

320 - 9 9 9 9 9 9 9

for 65-9

蚤 浪 衿 ? 禛 鸞  
Củy rãng gôi chần loan

仍 盤 難 妝 傷  
những bàn nài nhỏ thương

別 情 皇 子 怵 煩  
Biệt tình Hoàng tử lo phiền

閻 荀 隊 吏 投<sup>於</sup> 邊 童 床 324  
Nhân thời đội lại 投<sup>ở</sup> bên long sàng

困<sup>困</sup> 除 弄 買 保 皇  
Bây giờ mua mãi bảo Hoàng

昆 術 乙 共 底 娘 妝 戎  
Con vè ất cùng đế nàng nhỏ nhung

昆 遯 迺 奴 術 窮  
Con sang đôn nô vè cùng

主 浪 ? 者 恩 恚 国 王 328  
Chúa rãng ? ra ân lòng quốc vương

偕 愬 拜 謝 圣 皇  
Dai mừng bái tạ Thánh Hoàng

皇 十<sup>十</sup> 文 令 倍 ? 跋 異  
Hoàng xin văn lệnh vội ? rỏ ra



332 -

子  
?

穢  
Sấm

生  
sanh

粮  
liang

食  
thức

貼  
của

茄  
nhà

後  
bè

木  
mộc

所  
sở

七  
?

罍  
ra

郎  
lương

荀  
thì

真  
?

人  
?

之  
gi

澆  
nước

罍  
tú

皮  
bè

昇  
ngay

荀  
thời

文  
văn

?

沾  
đem

荀  
thời

瞳  
chông

牢  
sao

真  
?

恚  
loại

不  
?

每  
bởi

渴  
khát

嗃  
khao

336 -

?

?

?

人  
nhân

求  
cầu

市  
sao

急  
cấp

迟  
trễ

扶  
ngũ

弓  
ngô

灵  
linh

鳥  
diều

灵  
linh

台  
thầy

裡  
?

?

奴  
nô

白  
?

别  
biệt

昇  
ngay

內  
?

邈  
sang

且  
đến

挽  
đem

信  
tín

息  
tức

朱  
cho

娘  
nàng

340 -

啼  
điêu

啞  
da

啼  
điêu

明  
mình

叫  
kêu

昂  
ngang

?

楼  
lầu

主 強 燒 溪 慘 愁  
Chúa cang nhieu noi tham sau

眾<sup>[利]</sup> 聒 啣 客 校  
nghe ting khach ? ? ?

金 丹 吸 嗽 倍 明  
Kim dan gap gui vui ming

差 竹 軒 渡 曠 登 蕪 潼 344  
Tai danh xuong ben chong chuong doi song

強 曠 信 息 強 空  
Cang chong tin tiec cang khong

客 強 吊 叨 叫 容 畧 茹  
Khach cang rui rit Kieu dong chuec nha

補 金 拈<sup>拈</sup> 袂 杖 牙  
Bo Kim can lay thuoec nga

曠 澄 丐 客 攪 罨 恍 瀉 348  
Trong ching cai khach quang ra theo voi

因 緣 象 黻 恚 吞  
Phan duyên thuong boi long giot

枕 罨 沛 奴 挂<sup>拈</sup> 外 庭 厠  
Guang ra phai no chet ngai tinh vi

9 9 形 象 男 兒  
hình tượng nam nhi

352- 襖 裙 正 冢 如 9 9 9  
áo quần chính tẩm như

主 連 体 事 [選 羨]  
chủ liên thể sự [lựa dương]

9 9 侍 吟 9 娘 9 罍

皮 欺 9 9 号 些

356- 連 丸 圻 畧 園 花 边 楼  
Liên viên chiêm lược viên hoa bên lầu

艾 煉 皇 乎 吏 9

往 竞 济 9 哟 侯 咄 嗝

主 侍 罍 9 楼 高  
chủ tỳ lôi lầu cao

360- 詔 花 解 軒 困 苑 默 [罍]  
Chiếu hoa giải duyền vạy thảo mặc ra



產 床 詔 玉 床 牙  
Sán sàng chüeu ngọc giường ngà

皇 連 軒 [轎] ? ? ? ?  
Hoàng liên xuông kiêu

別 艾 車 吹

媮 馱 渚 及 艾 啞 咀 咬 364  
Vô chông chüa kíp một nhòi thỏ trê

埃 寺 公 主 默 [冤]  
ai ngó công chúa mặc oan

皇 儲 邈 固 艾 彈 往 竟  
Hoàng trù sang cố một đàn chớ ngao

咀 呖 制 准 園 苑  
Rỏ ra chới chôn vườn đào

往 台 [唏] 奴 尋 飢 檢 榘 368  
Chớ háy hời nô tìm vào côi cây

皇 儲 休 事 選 台  
Hoàng trù thây sự lựa thây

浪 牢 往 覓 之 吟 園 苑  
Rãng sao chớ thây chi nay vườn đào

得 行 杖<sup>杖</sup> 國 捥 飢  
Cruyên phư mai quốc tem vào

372- 凜 啼 狂 賚 悲 陶 此 制  
Cheo hời chó' thây bầy đào thi chái

哭<sup>軍</sup> 異 哪 吠 每 啞  
Quân ra vâng giầy mọi nhời

罍 連 篋 艾 昇 彈 筭  
Ra liên thây một người đàn ống

方 菲 象 貌 形 容  
Phương phi tương mạo hình dung

376- 埃 又 秩 尾 埃 確  
Ai ai hết vĩa hái lừng ? ?

扰<sup>扰</sup> 埕 捻 困 縱 橫  
Quang chĩnh ném quốc tung hoàng

飢 樓 婁 畧 行 七 奏 戈  
Hào lầu lầu trước dành dành hầu qua

皇 儲 聒 别 台 異  
Hoàng trữu nghe biệt hay lạ

380- 罍 認 貼 体 事 七 果 然  
Ra nhìn xem thây sự sự quả nhiên

扞  
*ghê*

浪  
*răng*

恚  
*long*

媼  
*vơ*

庄  
*chàng*

賢  
*hiên*

余  
*Nhây*

啞  
*nhỏ*

?

喂  
*hên*

嫩  
*non*

誓  
*thê*

?

?

放  
*Phóng*

事  
*sự*

吹  
*sui*

龟  
*đá*

余  
*máy*

冬  
*đông*

失  
*?*

?

?

庄  
*?*

特  
*?*

恚  
*?*

?

山

384

愁  
*Sầu*

暗  
*âm*

又  
*âm*

陣  
*trần*

然  
*nhiên*

然  
*nhiên*

係  
*hê*

?

高  
*cao*

量  
*lượng*

奇  
*cả*

怪  
*ghe*

丕  
*vây*

為  
*vây*

逐  
*Dục*

帑  
*tràng*

童  
*đồng*

子  
*trử*

真  
*chân*

廼  
*trây*

翔  
*Nhông*

幔  
*màn*

蓮  
*liên*

橋  
*kiều*

罍  
*ra*

甃  
*ngay*

甃  
*xiông*

艘  
*trâu*

388

主  
*chủ*

浪  
*răng*

燒  
*nhieu*

淫  
*nôi*

慘  
*thảm*

愁  
*sầu*

恚  
*long*

梢  
*?*

丕  
*vây*

决  
*quyết*

曷  
*hạt*

珠  
*châu*

移  
*giới*

匕  
*giới*



皇 連 倘 跳 旦 尼

*Huáng lián thǎng tiào dàn ní*

392-

橋 帆 拈 舞 提 瀉 越 甌  
*Qiáo fān niān wǔ tí xià yuè ōu*  
*ng hay*

主 強 慄 淫 朱 咳

*zhǔ qiáng lì yín zhū kāi*

396-

跳 臥 陛 玉 奏 排 國 家  
*tiào wò bì yù zòu pái guó jiā*

曉 馬 大 仿 生 罍

*xiǎo mǎ dà fǎng shēng léi*

功 異 波 疆 又 罍 歪 高  
*Cōng yì bō jiāng yòu léi wāi gāo*  
*cao*

吏 枚 旦 淫 絲 ?

*lì méi dàn yín sī*

車 緣 及 几 英 豪 沛 堆  
*chē yuán jí jǐ yīng háo pèi duī*  
*dōi*

分 它 安 分 ? ?

*fēn tā ān fēn*

400-

馱 碎 自 節 再 回 旦 吟  
*duò suì zì jié zài huí dàn yīn*  
*ng hay*

恚  
Lòng

碎  
Tối

仍  
nhưng

少  
lắm

荀  
thời

台  
bây

偷  
Thâu

店  
điếm

?

癩  
lái

偷  
thâu

昇  
ngay

思  
tư

量  
lượng

歐  
âu

哭  
lạ

碎  
Tối

沛  
phai

踈  
tho

皇  
Hoàng

道  
Đạo

从  
Tùng

夫  
phu

父  
fụ

朱  
chô

甘  
cam

所  
sở

求  
cầu 404

急  
Cấp

迟  
chây

耒  
lãi

吏  
lại

?

?

?

昆  
con

叻  
nổi

歇  
hết

曷  
hạt

珠  
châu

堆  
đôi

行  
hành

双  
Song

离  
lê

坤  
Khôn

?

?

?

判  
Phán

浪  
rãng

默  
mặc

意  
ý

踈  
tho

皇  
Hoàng

荀  
thời

踈  
tho 408

瞋  
Chên

浪  
rãng

波  
bê

羴  
rãng

吞  
giỏi

高  
cao

山  
Sơn

川  
suyên

葦  
cách

阻  
trở

?

危  
nguy

車  
xa

吹  
xôi

房 *Phong* 欺 *khì* 涓 *miên* 俞 *gió* 爆 *vắng* 浚 *vòi*

412- 主 *chúa* 浪 *ràng* 同 *muôn* 事 *sự* 忌 *cây* 吞 *giò* 停 *đừng* 怙 *lo*

侍 *truy* 官 *qua* 内 *vội* 豎 *giám* 罍 *ra* 庫 *khô*

潢 *huàng* 朱 *cho* 霖 *trâm* ? 泊 *bac* 朱 *cho* 霖 *trâm* 斡 *ngàn*

頰 *Ban* 頰 *ba* 迺 *mười* 萬 *van* 官 *quan* 淺 *tiên*

416- 圣 *chánh* 皇 *hoàng* 裊 *lấy* 筆 *biết* 御 *ngự* 徧 *liên* 朱 *cho* 娘 *nuàng*

芸 *Sai* 官 *quan* 將 *trương* 号 *hiệu* 叀 *hài* 員 *viên*

槽 *trào* 荀 *thời* 迺 *mười* 隻 *chiếc* 兵 *binh* 權 *quyền* 醜 *vũ* 霖 *trâm*

判 *phán* 浪 *ràng* 塘 *đường* 垞 *xá* 車 *xa* 侵 *xâm*

420- [噲] *gòi* 軍 *quân* 懺 *sấm* 所 *sở* 艾 *một* 霖 *trâm* [糧] *liàng* 隨 *tuỳ*



f 1967-11

諸 軍 懺 所 如 衣  
Chú quân sấm sớ nhũ y

艘 屐 奇 隊 兵 威 產 床  
Cầu bệ cơ đội binh uy sản sàng

老 迺 媒 姊 貝 娘  
Lão nãi môi thê vãi nàng

[排] 行 飢 拜 圣 皇 連 [豨] 424  
Bây hàng đói bái thánh hoàng liền Ngai

趺 罍 懺 所 漢 [靴] 424  
Đạp oai sấm sớ hàn hài

罍 艘 買 越 罍 外 波 澗  
Oai cầu mại vượt oai ngoài bê thán

溟 濛 緬 洪 躋 吞  
Mênh mông mẫn hồng hống thôn

艘 屐 放 度 提 瀉 蹠 邈 428  
Cầu bệ phóng độ đề vãi theo sang

因 緣 牢 窖 恠 娘  
Nhân duyên lao kheo quái nàng

黑 雲 艾 盎 扛 昂 舛 吞  
Hắc vân một áng扛 giương ngang chửn thôn

音 又 溪 陣 風 [濤]  
ân âm nôi trăn phong dào

432 - 9 9 9 9 9 9 9

諸 軍 9 9 9 噴

吞 高 波 疆 坤 筭 尔 帝  
Giới cao bê nòng khôn toán nhê nãi

解<sup>槽</sup> 復 散 作 叫 嗥  
Giải bê tán tác xôn xao

436 - 埃 埃 拱 斲 波 莖 江 溪<sup>溪</sup>  
Ai ai cung xoàng bê đao giang khe

主 連 扳<sup>扳</sup> 運 報 危  
Chúa liên gập vận báo nguy

福 吞 又 吏 扶 持 庄 牢  
Phúc giới giới lại phụ trì chưởng sao

主 連 枚 特 賈 擲  
Chúa liên nôi đặc mại chèo

440 踰 透 娘 奄 雷 飢 頭 嫩  
Gió透透 nạng 奄 雷 飢 頭 嫩  
Gió透透 nạng 奄 雷 飢 頭 嫩

f 2003-9

鳴 Chim kêu  
猿 rượn  
唳 hét  
嘒 véo  
嘒 von

兵 Binh  
權 quyền  
侯 hầu  
下 hạ  
庄 trường  
群 còn  
艾 một  
埃 ai

本 Bản  
群 còn  
文<sup>艾</sup> một  
弓 cái  
襖 áo  
賤<sup>緜</sup> giá

碎 Sỏi  
隊 đội  
侯 hầu  
下 hạ  
貴 quý  
財 tài  
涯 sạch  
空 không 444

柰 nài  
蓮 lên  
旦 đán  
裕 góc  
核 cây  
通 thông

跣 Biền  
高 cao  
跳 nhảy  
永 vĩnh  
亥 hải  
雄 hùng  
怙 lo  
弄 toán

艾艾 một  
命 mệnh  
谷 góc  
波 bề  
边 bên  
閑 khải

懞 Cui  
身 thân  
崔 thôi  
哭 khóc  
荀 thời  
嘆 than  
犇 đua  
岸 ngàn 448

浪 Rãng  
吒 cha  
陛 bề  
玉 ngọc  
凱 ngai  
潢 vàng

囚 Nhân  
牢 sao  
昆 con  
沛 phải  
肌 cơ  
寒 han  
術 vè



452-

固  
Cố

馱  
Chống

苟  
thời

鳳  
phượng

罔  
cái

童  
long

樓  
lầu

台  
hay

辰  
thời

妾  
thiếp

慘  
thảm

愁  
sầu

尼  
này

空  
không

字  
chữ

浪  
rãng

天  
thiên

道  
đạo

至  
chí

公  
công

絲  
sợi

紅  
hồng

?

?

鴈  
mà

紅  
hồng

?

冕  
oan

造  
tạo

端  
đoan

牢  
sao

窖  
kheo

多  
đa

端  
đoan

456-

仍  
vẫn

沙  
sao

突  
giọt

玉  
ngọc

?

?

鴈  
mà

莖  
đào

禛  
chấn

寫  
loan

袷  
gối

鳳  
phượng

尼  
này

市  
nào

身  
chân

牢  
sao

沛  
phái

?

?

高  
cao

貝  
mây

丕  
giới

塘  
đường

弓  
khuỷa

永  
vĩnh

昇  
?

固  
cố

埃  
ai

460-

艾  
nhất

命  
mệnh

尋  
tìm

旦  
đến

边  
bên

外  
ngoài

檜  
cây

核  
cây

身 它 詔 仍 味 咳

Chân đả chiu nhừng chua cầy

夾 傷 侯 下 踰 廝 兵 權

Lại thương hầu hạ chân tay binh quyền

為 命 沛 默 嘉

Vi mệnh phải mặc vua

朱 年 沛 枉 冤 边 江 河 -464

Cho năm phải uông oan bên giang hà

巴 軍 帝 攸 闈 茹

Ba quân đế nhố cửa nha

倅 軼 疋 浚 恟 車 霖 唐

9 chông 9 nôi sát sa trâm đường

朗 曷 明 白 慚 詳

Lạng ngay minh bạch sô tường

砧 蕉 夫 於 中 廊 買 連 -468

Điền tiêu phu ở chong lang mại liên

体 曷 清 匠 貴 摧

Thây ngoài thanh sạch quý quyền

砧 萎 曷 畧 奴 連 晦 嘆

Điền sầu ngoài trước nô liên hời hân

於 兜 麻 沛 飢 寒  
yāu dāu mǎ phài cơ hàn

472- 皇 浪 碎 客 於 边 南 城  
Hoàng lãng sái khách ở bên Nam - Thành

買 郎 奔 半 北 京  
bái lang luân bán Bắc - Kinh

分 庄 及 葉 沛 陣 尾 波  
Phân庄 gáp 葉 phài trận cuối ba

渾 蒙 紳 隹 海 河  
hôn mông giuân chôn hải hà

476- 恁 忝 群 序 福 茹 吏 枚  
Lạng giển còn thứ phúc nhà lại may

朱 年 溜 達 旦 低  
cho nhen trôi giạt đén đay

巴 為 身 弓 登 亥 縣 塘  
ba vì thân gông đưng cay trấn trường

焦 夫 暄 叻 燎 詳  
chiêu phu nghe nỏ to' trường

480- 訥 ？ 湫 玉 堆 行 染 沙  
Đề ? giết ngọc đỏi hàng nhuộm xa



fp 22 a 1-5

諾 瓢 鉗 禱 貼 茹  
Nước bầu cầm túi của nha

菘 2 9 蕘 拈 罽 勸 咥  
Qua lá giở ra khuyễn mồi

娘 浪 囡 隊 恩 昇  
Nàng rãng nuôn đội ơn người

固 恚 傷 几 汝 為 丕 為 484  
Cố lòng thương kê nhỏ với vậy vậy

啞 耒 吏 晦 浪 悲  
Ổm rồi lại hại rãng bày

唐 郎 南 越 裊 尼 通 庄  
Đường sang Nam - Việt nhỏ này thông chảng

蕉 夫 買 吏 保 浪  
Chiêu phu mãi lại bảo rãng

唐 尼 葦 阻 潦 稜 江 溪 488  
Đường này cách trở suối rặng giang Khê

除 危 坤 壘 菟 術  
Giờ nguy khôn nhè đi vô

沛 郎 朱 旦 丹 墀 吳 王  
Phải sang cho đến Đan - trui Ngô vương

曹 Cao 夫 phu 几 ke 押 ép 号 người 傷 thương

492 - 呐 noi 亡 nãng 共 cùng 奴 nó 麻 mà 恨 nểng 劫 đi 術 vè

几 ke 缸 ngay 及 gặp 迟 vãn 难 gian 危 nguy

旦 Dén 鳧 đầu 埃 ai 庄 cháng 你 nê 為 vì 麻 mà 怙 lo

娘 Vãng 聒 nghe 呐 noi 歇 hết 縁 duyên 由 do

496 - 謝 Ca ？ 濯 thời 夾 lai 晦 hoi 徒 dò 唐 đường 邈 sang

店 Dem 時 thời 娘 nường 炤燎 肝 gan ？

号 Ngay 時 thời 蹠 theo 客 khách 劫 đi 唐 đường 扒 vào 罍 ra

唆 Ôn 眉 may 拏 nhỏ 摸 mốt 号 người 些 ta

500 - 管 Quán 包 bao 醜 sấu 虎 hổ 免 miên 戈 qua 飢 cơ 寒 hàn

寅 直 郎 旦 長 安  
Dần dà sang đôn Tráng-An

浦 坊 拱 黻 竹<sup>軍</sup> 官 時 燒  
Phồ phượng cung lẫm quân quan thời nhiên

体 埃 俊 秀 共 朝  
Thể ai tuấn tú cùng chào

旦 麻 叻 寔 每 詡 語 廼 504  
Dần mà nôi thực mọi diệu ngữ nãi

叻 啞 吝 呂 戈 昇  
Thiểm ảm lận lữ qua ngày

对 奴 包 管 蒼 菱 艾 侖  
Dối nô bao quản đống cay một minh

店 昇 娘 滄 寓 亭  
Điếm ngày nương quán ngụ đình

固 昇 貴 客 罍 情 月 花 508  
Cố người quý khách ra tình nguyệt hoa

尋 飢 固 火 吟 俄  
Tìm vào cố hỏa ngâm nga

娘 強 謹 慎 湟 邗 將 扛  
Vàng càng cẩn thận nết na dã dượng



奔 啜 及 運 呂 郎  
*Bình tụy gặp vận nhữ nhàng*

512- 恁 康 匕 沕 道 常 庄 忘  
*Lòng Kháng Kháng vãn đạo thường cháng quên*

情 竒 及 媒 冲 寔  
*Tình cò gặp cụ chong cung*

主 輝 晏 曷 於 共 真 珣  
*Chúa - huy Khuya sòm ở cùng chân hay*

哪 罍 馱 幣 伴 昇  
*Nhông ra đi chợ nữa ngày*

516- 碎 娘 麻 郟 念 西 同 分  
*Tối nàng mà tránh niệm tây muôn phần*

旦 連 晦 吸 毅 勤  
*Đến liên hỏi cấp ăn cần*

術 茄 呐 主 云 又 晦 啞  
*Vệ nhà nói chúa vận vân hỏi nhói*

庸 坊 聆 固 艾 昇  
*Phô' phường nay cố một người*

520- 少 年 放 度 堆 迺 歲 頭  
*Chiếu niên phóng độ đồi mới tuổi đầu*

形 容 顏 色 強 卑  
Hình dung nhan sắc cang mầu

碎 占 庄 格 娘 珠 姪 姪  
Côi xem cháng khác nàng - châu A - hàng

艾 異 家 室 不 平  
Abát lạ gia thất bất bình

仁 異 名 趾 赤 繩 渚 斤 524  
Hai lạ lơ lười xích thừng trúa cân

朱 鍼 娘 沛 娘 屯  
Chô nhen nàng phái dan truôn

碎 自 占 体 閃 分 感 傷  
Côi từ xem thấy muôn phân cảm thương

吁 異 救 几 呂 郎  
Xin ngòi cứu kê nhỏ nhàng

救 異 对 渴 福 強 添 增 528  
Cứu ngòi đối khát phúc cang thêm tăng

碎 吁 用 丕 鍼 庄  
Côi xin dùng vậy nhen cháng

主 卞 保 媒 事 恒 拱 台  
Chúa bèn bảo muội sự hằng cững hay

532 -

	有 <i>Choi</i>	罍 <i>ra</i>	保 <i>bao</i>	奴 <i>no</i>	飢 <i>vaò</i>	尼 <i>day</i>	
媒 <i>Mu</i>	罍 <i>ra</i>	媒 <i>mu</i>	買 <i>mái</i>	於 <i>câm</i>	廼 <i>day</i>	遠 <i>dua</i>	飢 <i>vaò</i>
	選 <i>La</i>	逞 <i>lung</i>	坤 <i>Khôn</i>	別 <i>hiét</i>	少 <i>lain</i>	牢 <i>sao</i>	
侵 <i>Sam</i>	又 <i>sâm</i>	蹠 <i>theo</i>	媒 <i>mu</i>	拱 <i>cung</i>	飢 <i>vaò</i>	細 <i>hai</i>	尼 <i>noi</i>
	主 <i>Chúa</i>	連 <i>liên</i>	貼 <i>xem</i>	体 <i>thây</i>	状 <i>dang</i>	号 <i>ngòi</i>	

536 -

晦 <i>Hoi</i>	浪 <i>lang</i>	牢 <i>sao</i>	沛 <i>phai</i>	女 <i>nu</i>	為 <i>vôi</i>	童 <i>lang</i>	冬 <i>dong</i>
	台 <i>Hay</i>	罍 <i>la</i>	道 <i>trôn</i>	主 <i>chúa</i>	掄 <i>lôn</i>	馱 <i>chông</i>	
有 <i>Choi</i>	呐 <i>noi</i>	朱 <i>cho</i>	实 <i>thuc</i>	事 <i>si</i>	悉 <i>long</i>	蚤 <i>tao</i>	台 <i>hay</i>
	朱 <i>cho</i>	鍼 <i>nên</i>	娘 <i>nuang</i>	買 <i>mái</i>	踈 <i>thua</i>	悲 <i>bây</i>	
圭 <i>Gué</i>	碎 <i>thai</i>	於 <i>o</i>	群 <i>quan</i>	河 <i>Ha</i>	西 <i>Cây</i>	車 <i>xa</i>	瀉 <i>vôi</i>

540 -



闌 *Cửa*

茹 *nhà*

荀 *thời*

共 *cung*

資 ?

吞 *giới*

媯 *Abc*

吒 *cha*

定 *định*

嫁 *gia*

沛 *phai*

尼 *nôi*

庄 *chàng*

皮 *vừa*

朱 *Cho*

鍼 *nên*

緣 *duyên*

分 *phân*

庄 *chàng*

於 *ư*

效 *Số*

命 *minh*

屯 *ta*

豕 *lãi*

瓮 *ông*

絲 *to*

吏 *lai*

吐 *nhâm*

544

?

審 *son*

杜 *đồ*

庄 *chàng*

沛 *phai*

潭 *lâm*

如 *Như*

彈 *đàn*

琴 *cầm*

擻 *gậy*

腮 *tai*

媮 *trầu*

別 *biết*

之 *gi*

實 *Cực*

恚 *loại*

碎 *đai*

買 *mãi*

罍 *ra*

埒 *đi*

及 *Gấp*

兜 *đâu*

隍 *là*

隹 *chôn*

傷 *thương*

為 *vi*

仕 *sê*

台 *hay*

548

主 *Chúa*

浪 *ràng*

於 *ư*

買 *mãi*

蚤 *đào*

低 *đây*

乙 *Ất*

異 *là*

共 *cung*

覩 *đủ*

身 *thân*

眉 *mày*

戾 *lệ*

之 *chi*

徐 昇 少 道 女 兒  
Cú' ngà' y' lán' dào' nǚ' ní' nǚ'

552 - 9 9 9 9

奸 非 買 全  
giān' pī' mǎi' quán'

娘 浪 同 隊 恚 連  
niáng' làng' tóng' duì' luò' lián'

於  
yú'

委 買 別 泊 顛 仁 又  
wěi' mǎi' bié' bó' diān' rén' yòu'

体 啞 啞 叻 柔 眉  
tǐ' yǎ' yǎ' ǎ' róu' méi'

556 -

裙 罍 襖 列 郎 荀 連 掉  
qún' léi' dòu' liè' láng' xún' lián' diào'

娘 自 娘 准 楼 高  
niáng' zì' niáng' zhǔn' lóu' gāo'

晏  
yàn'

罍 侯 下 罍 飢 散 枚  
léi' hóu' xià' léi' jī' sǎn' méi'

文 念 止 信 庄 差  
wén' niàn' zhǐ' xìn' zhuāng' chā'

560 -

式 罍 曳 罍 冲 外 飢 罍  
shì' léi' yè' léi' chōng' wài' jī' léi'

貼 朝 坤 窳 寔 荀  
*Xem chieu khon kheo thuc thoi*

買 朱 少 乳 底 麻 浚 昆  
*Mai cho lam nu de ma nuoi con*

欺 荀 沁 迺 邑 脊  
*Khi thoi tam nua ap hon*

欺 荀 乳 保 唐 坤 胤 徒 564  
*Khi thoi nuu bao duong khon dan do*

麻 浪 襖 荫 紺 奴  
*Ma nang ao am com no*

庄 𠵼 庄 𠵼 𠵼 寒  
*Chang ngo ? ? chang lo co han*

念 𧄸 質 底 𠵼 萬  
*Vien dieng chat de muon van*

𠵼 𠵼 外 𠵼 辛 酸 冲 𧄸 568  
*Voi cai ngoai mieng tan taan chong long*

盆 荀 𧄸 郡 伴 共  
*Bun thoi ba quan ban cung*

𧄸 廬 沁 迺 𠵼 逢 相 連  
*Gui gin tam nua be hong tuong lien*



父 *Abôt* 舅 *ngay* 晏 *ba* 主 *chúa* 買 *mỏi* 付 *truyên*

572- 兜 *Đem* 晏 *bà* 郡 *quân* 沁 *hâm* 湖 *hồ* 蓮 *sen* 賈 *mài* 外 *ngài*

奧 *áo* 裙 *quần* 姦 *chui* 曷 *hạt* 花 *hoa* 腮 *tai*

改 *Cải* 罍 *ra* 麻 *mà* 底 *đi* 裕 *gốc* 枚 *mai* 連 *chên* 坡 *bô*

選 *La* 之 *gi* 吼 *hông* 嘍 *hôn* 昆 *con* 疎 *thô*

576- 隊 *Đai* 蹠 *theo* 虧 *xuông* 沁 *hâm* 眼 *nhãn* 呀 *nhà* 隊 *đôi* 舅 *ngay*

湖 *hồ* 蓮 *sen* 清 *thanh* 永 *vãng* 鞞 *co* 榘 *cây*

澆 *Nước* 冲 *trong* 了 *leo* 了 *leo* 吏 *lại* 西 *ây* 降 *?* 舅 *ngay*

油 *Dầu* 恚 *long* 制 *chế* 拏 *?*

580- 帛 *Vào* 台 *hay* 吏 *lại* 沛 *phái* 机 *cơ* 吞 *giải* 寬 *oan* 衍 *hiên*

沛  
*Phái*

敗<sup>欺</sup>  
*Khi*

彈  
*Đàn*

鴻  
*ngông*

劫  
*đi*

蓮  
*lên*

昌<sup>昌</sup>  
*Chát*

齋  
*trai*

底  
*đế*

帝  
*đầy*

奴  
*nó*

連  
*liên*

哨  
*đúc*

劫  
*đi*

洋  
*con*

当  
*đương*

沁  
*hâm*

泔  
*rũa*

别  
*biết*

之  
*chi*

除  
*Giờ*

姜  
*lâu*

救  
*cứ*

藪  
*suồng*

蓮  
*liên*

池  
*trì*

買  
*mãi*

連  
*lên*

584

昇  
*ngươi*

些  
*hà*

永  
*vãng*

星  
*hánh*

果  
*bón*

边  
*bên*

鴉<sup>鴉</sup>  
*ngông*

时  
*thời*

丞  
*đà*

龟  
*đà*

昔  
*hách*

馮  
*miền*

劫  
*đi*

車  
*xa*

刀  
*Đeo*

鞋  
*hài*

默  
*mặc*

襖  
*áo*

朱  
*cho*

晏  
*bà*

曷  
*hát*

齋  
*trai*

荀  
*hhi*

秩  
*mát*

恚  
*long*

它  
*đà*

悖  
*sở*

台  
*thầy*

588

唉  
*hài*

雄  
*luong*

王  
*?*

鞞  
*có*

柿  
*?*

核  
*cây*

庖  
*ngiờc*

吹  
*suôi*

尋  
*hìn*

最  
*đài*

礮  
*đài*

昇  
*ngay*

冲  
*trong*

幼  
*ao*

文 *nhật* 畲 *miuh* 疎 *tho* 吝 *thân* 碁 *ra* 飢 *vào*

592 -

嘆 *than* 浪 *rãng* 免 *aan* 仄 *áy* 别 *biết* 包 *bao* 異 *là* 重 *trùng*

旦 *Đén* 歆 *hôm* 娄 *bà* 郡 *quận* 蓮 *lên* 宮 *cung*

主 *chúa* 立 *sốt* 牢 *sao* 肄 *ruột* 爨 *nàng* 慝 *lòng* 凜 *lẫm* 台 *thầy*

主 *chúa* 蚪 *ngôi* 師 *?* 侍 *chuyện* 寬 *khoon* 台 *thái*

596 -

海 *hải* 昆 *con* 帑 *nào* 辰 *?* 曷 *hạt* 齋 *trai* 貼 *cua* 眉 *mày*

奏 *cầu* 郎 *chàng* 欺 *khi* 意 *ý* 呈 *trình* 排 *bây*

乳 *nhũ* 碎 *tái* 虧 *xiêu* 沁 *ấm* 憊 *suốt* 昇 *ngay* 庭 *?* 眈 *?*

改 *cải* 罍 *ra* 麻 *mà* 底 *đé* 連 *trên* 坡 *bờ*

600 -

連 *lên* 荀 *thời* 屯 *đà* 扶 *một* 包 *bao* 除 *giò* 庄 *chàng* 台 *hay*



f 23 b 1 - 5

主 Chúa    浪 rãng    買 mãi    選 lựa    透 luồng    台 thây

冲 Trông    湖 hồ    蓮 sen    意 ỹ    初 sơ    吟 nay    埃 ai    飢 vào

自 Tại    然 nhiên    麻 mà    秩 trật    少 thiểu    牢 lao

昆 Côn    尼 nây    背 bệi    泊 bặc    共 cùng    蚤 sảo    世 thế    尼 nây 604

庄 Chàng    恩 ôn    糝 sôm    碾 nãng    襖 áo    苔 giây

罍 Rài    朝 chiêu    革 cật    蔟 sặc    渌 lục    迷 mây    不 bất    又 nghi

倍 bội    犖 lạng    逐 giục    者 giả    隨 tuy    兒 nhi

樞 Rài    双 song    寗 đêng    吏 lại    郎 lang    荀 thi    打 đánh    鮮 tươi 608

丕 Vây    苟 thi    打 đánh    覩 du    軀 năm    迕 mỗ

喂 Cản    唛 rãng    麻 mà    馊 chiu    叫 kêu    吞 trôn    浪 rãng    冤 oan

612 -

体  
Cháy

庄  
Cháng

疔  
Tầu

拱  
Cung

訶  
Hô

浪  
rãng

曳  
Dai

616 -

咳  
Hô

群  
còn

娘  
Vàng

襖  
Áo

朝  
triều

叟  
Sô

620 -

迕  
Nổi

分  
phân

芴  
hê

主  
chúa

罍  
lài

貼  
cua

恚  
lòng

哂  
giấu

浪  
rãng

拒  
hàng

恚  
lòng

功  
công

鄰  
lân

買  
mãi

唏  
hài

火  
áy

律  
lót

占  
diêm

恨  
nùng

默  
mặc

頗  
vả

火  
áy

哭  
khóc

付  
truyền

向  
hướng

当  
đang

袒  
lấy

台  
hay

余  
mấy

耕  
cày

吏  
lại

艾  
môt

叫  
kêu

寬  
khoan

昆  
con

包  
bao

貼  
cua

罍  
lài

燒  
nhiều

朝  
triều

蔭  
âm

分  
phân

噴  
van

吟  
gọi

蚤  
sao

燒  
nhiều

漫  
ba

半  
bán

拳  
lâu

拒  
hàng

身  
thân

渚  
chùa

匏  
vào

罍  
lài

晃  
đầu

啞  
âm

填  
điền

敢 澆 育 溥 朱 鍼  
Dám đàu bôí bae cho nèn

肱 𠂔 𠂔 域 寃 𠂔 台 𠂔  
ngũêi ngo' vùc oan ? hay là

吁 朝 讀 量 案 𠂔  
xin triêu rông lượng sết ?

它 原 王 意 喬 啞 身 寃 624  
Dai nguân nòng ý k'eo nhai thân oan

𠂔 浪 本 奴 多 端  
hông rãng vôn nô đa doom

初 矜 勾 𠂔 世 间 𠂔 𠂔  
xua nay câu vi' thế gian đa' rây

𠂔 𠂔 𠂔 𠂔 𠂔 𠂔  
? ? ? ? ? ?

福 奴 考 打 乙 𠂔 拱 𠂔 628  
Phúc nô' k'hao đả' át d'ouy c'ung na

蚤 傷 踈 要 彈 𠂔  
cao thương thô' yâu đàn bà

𠂔 台 奸 来 𠂔 加 罪 尼  
Dai hay đem dãi đơ' ra tội này



632-

	班 <i>Ban</i>	店 <i>tiệm</i>	井 9	隊 <i>đội</i>	施 <i>thi</i>	烟 <i>đèn</i>	
底 <i>đế</i>	隣 <i>lân</i>	恁 <i>lòng</i>	象 <i>chúng</i>	嚙 <i>keo</i>	生 <i>sinh</i>	奸 <i>gian</i>	邪 <i>ta</i>
	房 <i>Phòng</i>	欺 <i>khì</i>	客 <i>khách</i>	旦 <i>đến</i>	制 <i>chế</i>	茹 <i>nhà</i>	
主 <i>chúa</i>	侍 <i>truyền</i>	核 <i>cây</i>	骷 <i>thịt</i>	冀 <i>kia</i>	罍 <i>ra</i>	隊 <i>đội</i>	烟 <i>đèn</i>
	艾 <i>abốt</i>	欺 <i>khì</i>	罍 <i>là</i>	艾 <i>một</i>	各 <i>lân</i>	侍 <i>truyền</i>	

636-

覩 <i>đồ</i>	油 <i>dầu</i>	炷 <i>đốt</i>	炤 <i>hỏa</i>	隊 <i>đội</i>	連 <i>lên</i>	連 <i>trên</i>	頭 <i>đầu</i>
	艾 <i>abốt</i>	廼 <i>stay</i>	畧 <i>trước</i>	艾 <i>một</i>	廼 <i>stay</i>	婁 <i>sầu</i>	
隊 <i>đội</i>	耒 <i>rãi</i>	艾 <i>một</i>	炤 <i>hỏa</i>	婁 <i>nửa</i>	朝 <i>trời</i>	買 <i>mỏi</i>	崔 <i>thời</i>

640-

余 <i>Bây</i>	除 <i>giở</i>	買 <i>mỏi</i>	特 <i>đặc</i>	罍 <i>ra</i>	啾 <i>ngồi</i>	啾 <i>ăn</i>	婁 <i>sầu</i>
	隨 <i>tuỳ</i>	兒 <i>nhì</i>	糝 <i>cơm</i>	渚 <i>nước</i>	朱 <i>cho</i>	耒 <i>rãi</i>	

啞

âm

耒

roi

吏

lai

隊

doi

焮

den

朝

chau

主

chua

躡

nam

買

mai

特

te

罍

ra

姜

lau

躡

nam

更

canh

娘

ngang

自

tu

默

mac

沛

phai

寃

oan

情

ting

登

daung

苦

khô

珠

chua

拙

sot

艾

mot

侖

minh

掣

siét

包

bao

644

艾

abot

浪

rang

緣

duyen

分

phan

勞

lao

刀

dao

及

gap

尼

noi

陞

chui

寓

ngu

娘

niang

飢

vao

朱

cho

戈

qua

埃

ai

弓

ngo

杰

mac

沛

phai

寃

oan

家

gia

帛

bao

軼

chong

固

co

別

biét

帛

nao

吒

cha

固

co

詳

tuong

648

原

nguyen

干

can

擗

nghi

旦

den

森

tram

唐

tuong

吏

lai

沙

sa

突

giot

玉

ngoc

台

hai

行

hang

滇

chan

又

chan

652-

麻  
*lba*

𪗇  
*lbi*  
甘  
*cam*

油  
*du*  
罪  
*toi*

碎  
*toi*  
火  
*ay*

沛  
*phai*  
敢  
*dám*

奸  
*gian*  
噴  
*van*

顛  
*?*  
呢  
*vây*

之  
*gi*

娘  
*hang*

当  
*duang*

忌  
*khán*

願  
*nguyên*

咄  
*ru*

咳  
*ri*

歪  
*giái*

高  
*cao*  
𪗇  
*ngúi*

乙  
*át*  
歪  
*giái*

共  
*cung*  
吏  
*lai*

咱  
*thính*  
固  
*có*

鼻  
*ti*  
福  
*phúc*

朱  
*cho*  
歪  
*giái*

𪗇  
*ngúi*

656-

吹  
*Suy*

恚  
*long*  
𪗇  
*ngúi*

皇  
*Hoàng*

子  
*thi*

旦  
*đán*

制  
*chái*

爻  
*mát*

𪗇  
*ngúi*

𪗇  
*nghe*  
𪗇  
*ngúi*

信  
*tin*  
拖  
*don*

皇  
*Hoàng*  
撲  
*dep*

子  
*thi*  
樓  
*lầu*

𪗇  
*ming*  
西  
*stay*

台  
*thây*  
宮  
*cung*

堂  
*đương*

侍  
*truyên*

𪗇  
*ngúi*  
掙  
*cranh*

𪗇  
*don*  
捺  
*treo*

慢  
*man*

卷  
*cuôn*

𪗇  
*nghiêm*

莊  
*trang*

堂  
*đương*

660-

床  
*đường*

牙  
*ngá*

照  
*chiếu*

玉  
*ngọc*

吟  
*nam*

熨  
*vàng*

𪗇  
*?*

灰  
*hoi*



f 24 67-11

附

*Leuj*

兒

*nhi*

拖

*don*

揲

*dap*

皮

*vuà*

来

*roi*

轎

*Kieu*

皇

*Hoàng*

龟

*ta*

瞻

*sâm*

扒

*vào*

尼

*nôi*

沛

*bái*

樓

*lâu*

皇

*Hoàng*

扒

*vào*

主

*chúa*

買

*mãi*

罍

*ra*

侯

*hâu*

姉

*Chi*

媵

*em*

搨

*mưng*

炤

*rô*

嘲

*chào*

恍

*nhẫu*

寬

*thoan*

和

*hoà*

664

皇

*Hoàng*

浪

*rãng*

傷

*thương*

姉

*chi*

彈

*đàn*

晏

*bà*

朱

*cho*

鍼

*nên*

忙

*mong*

旦

*đén*

制

*chài*

茹

*nhà*

姉

*chi*

台

*hay*

姉

*Chi*

自

*từ*

出

*xuất*

嫁

*giá*

旦

*đén*

矜

*nay*

想

*Cường*

浪

*rãng*

皇

*Hoàng*

龟

*ta*

旦

*đén*

低

*đầy*

余

*mây*

吝

*lân*

668

皇

*Hoàng*

浪

*rãng*

稟

*bẩm*

令

*lệnh*

浞<sup>滌</sup>

*nghiêm*

君

*quân*

罍

*Ra*

媵

*ti*

尋

*tim*

駢

*chui*

朱

*Châu*

陳

*Trần*

余

*mây*

冬

*đông*

f 24 6 12 — 29 a 4

672-

特

Đặc

計 Kê<sup>9</sup>

昇

người

揚

Vôhi

吟

câm

姉

Chị

676-

茹

Thà

哪

vương

戰

Chien

連

Liên

排

bây

680-

洛

Phac

瞳

Trông

它

Đa

吏

lại

麻

mà

丐

cai

媪

em

少

lâm

橫

vàng

席

tiệc

寫

loan

膝

bông

宥

nuì

庄

chàng

想

tương

劫

kiếp

路

trò

宴

yến

泮

bát

玉

ngọc

宴

yến

体

thây

貼

của

特

đặc

旦

đần

吏

lại

侍

truyên

眼

?

别

biệt

唱

xướng

飲

ẩm

熾

xê

棠

non

恁

lòng

原

nguyên

賢

hèn

事

sự

連

liên

榷

đũa

敬

ca

盃

cup

西

tây

功

công

丘

?

干

càn

丐

cai

賢

hiền

柳

liêu

牙

ngà

制

chế

台

thay

边

bên

山

sơn

緣

duyên

罍

ra

排

bài

樓

lầu

皇  
*Hoàng*

卞  
*bền*

逐  
*giục*

者  
*giả*

軍  
*quân*

侯  
*hầu*

悲  
*Bay*

罍  
*ra*

屯  
*don*

搭  
*dep*

朱  
*cho*

毛  
*may*

蚤  
*tao*

術  
*vệ*

主  
*chúa*

浪  
*rãng*

皇  
*Hoàng*

倍  
*vôi*

勺  
*làn*

之  
*chi*

於  
*ô*

低  
*đáy*

拱  
*cung*

姉  
*chị*

枚  
*mai*

米  
*vê*

沛  
*phái*

寬  
*684 khoan*

团  
*đầy*

姜  
*lầu*

傷  
*thương*

汝  
*nhớ*

渴  
*khát*

滴  
*khao*

皇  
*Hoàng*

改  
*9*

強  
*càng*

茹  
*thời*

苜  
*thời*

牢  
*sao*

平  
*bằng*

悉  
*lòng*

改  
*歐*

罷  
*lạ*

拈  
*nghe*

吏  
*lại*

買  
*mãi*

衝  
*sang*

付  
*truyền*

昇  
*ngilài*

屯  
*đon*

拖  
*don*

茹  
*nhà*

冲  
*trong*

房  
*phòng*

樓  
*688 lâu*

旦  
*đén*

歆  
*hôm*

吏  
*lại*

共  
*cung*

耜  
*còm*

朝  
*chiêu*

美  
*9*  
*chí*

味  
*vị*

貴  
*quý*

物  
*vật*

軍  
*quân*

侯  
*hầu*

遠  
*đưa*

罍  
*ra*



692-

主  
Chúa

嘍  
?  
付  
truyền

兒  
?  
椏  
cây

夜  
gia  
甜  
thit

椏  
?  
箕  
kha

娄  
lâu  
罍  
ra

花  
hoa  
隊  
đội

烟  
đơn

選  
Lạ

之  
chi

賢  
hèn

固  
cố

火  
y'

賢  
hèn

因  
Nhân

緣  
duyên

匏  
đào

?

天  
Thiên

緣  
duyên

吏  
lại

?

696-

文  
Văn

瓶  
bình

罍  
ra

庄  
chàng

敢  
dám

腫  
chồng

耻  
ngây

对  
đối

皇  
Hoàng

震  
chấn

相  
mặt

艾  
mật

持  
trai

然  
nhiên

鉢  
Bát

粘  
chán

体  
thể

事  
sự

果  
quả

吏  
lại

对  
đối

粘  
chán

達  
đạt

虧  
huý

拈  
niêm

違  
vi

吏  
lại

吧  
Ba

腮  
sai

傷  
thương

?

曲  
khúc

倍  
bội

回  
hồi

对  
đối

700-

吧  
Ba

腮  
sai

悔  
hoài

姉  
chị

曲  
khúc

湔  
giặt

咄  
rú

对  
đối

浪  
*Ràng*

昇  
*ngiài*

其  
*Kia*

固  
*có*

罪  
*Tài*

之  
*chi*

姉  
*Chi*

浪  
*ràng*

皇  
*Hoàng*

晦  
*hòi*

少  
*lài*

之  
*chi*

非  
*phi*

頰  
*loài*

昇  
*ngiài*

兜  
*dâu*

於  
*ô*

郡  
*quân*

河  
*hà*

西  
*tây*

体  
*thây*

行  
*hành*

庸  
*phô*

容  
*dong*

綫  
*dài*

旦  
*đén*

低  
*đây* 704

傷  
*Chương*

朱  
*chô*

裙  
*quân*

襖  
*áo*

鞞  
*hài*

鞋  
*giày*

於  
*ô*

拱  
*cung*

招  
*châu*

郡  
*quân*

团  
*bây*

迟  
*chây*

屯  
*đà*

涓  
*quên*

艾  
*Abêt*

昇  
*ngiài*

罍  
*ra*

沁  
*âm*

沕  
*ao*

蓮  
*sen*

曷  
*Hạt*

齋  
*chai*

招  
*châu*

郡  
*quân*

奴  
*nô*

連  
*liên*

酉  
*giâu*

姦  
*đi* 708

皇  
*Hoàng*

浪  
*ràng*

奴  
*nô*

屯  
*đà*

奸  
*gian*

菲  
*phi*

少  
*Chiêu*

之  
*chi*

異  
*lài*

重  
*chong*

少  
*lài*

之  
*chi*

罪  
*Tài*

尼  
*nây*

712 -

暎<sup>頭</sup>

婦	少	事	選	透	台
<i>Chi</i>	<i>lài</i>	<i>sí</i>	<i>lạ</i>	<i>lùng</i>	<i>thầy</i>
暎	固	隊	烟	吟	欺
<i>Dầu</i>	<i>ngồi</i>	<i>dài</i>	<i>đen</i>	<i>ngây</i>	<i>Khi</i>
主	浪	燒	竣	叫	嗝
<i>Chúa</i>	<i>rãng</i>	<i>nhieu</i>	<i>đũa</i>	<i>xôn</i>	<i>xao</i>

汪<sup>庄</sup>

少	罪	意	荀	牢	象	除
<i>lài</i>	<i>tội</i>	<i>ý</i>	<i>thi</i>	<i>sao</i>	<i>chúng</i>	<i>chùa</i>
婦	媵	盤	泊	萎	初	
<i>Chi</i>	<i>em</i>	<i>bàn</i>	<i>bạc</i>	<i>sầu</i>	<i>xưa</i>	

716 -

主

主	餌	諾	相	如	涓	涓	又
<i>Chúa</i>	<i>nghe</i>	<i>nhóc</i>	<i>mặt</i>	<i>như</i>	<i>mũa</i>	<i>rong</i>	<i>rong</i>
聰	貼	朱	訖	雲	焚		
<i>thìn</i>	<i>xem</i>	<i>cho</i>	<i>đó</i>	<i>vân</i>	<i>mông</i>		

迺

分	占	龟	炸	烱	庄	差
<i>phân</i>	<i>xem</i>	<i>đá</i>	<i>to</i>	<i>trông</i>	<i>chàng</i>	<i>sai</i>
皇	儲	吟	拐	崔	綆	
<i>Hoàng</i>	<i>trữ</i>	<i>ngâm</i>	<i>nghi</i>	<i>thôi</i>	<i>dài</i>	

720 -

形	容	顏	色	庄	差	出	帀
<i>Hình</i>	<i>dung</i>	<i>nhân</i>	<i>sắc</i>	<i>chàng</i>	<i>sai</i>	<i>chút</i>	<i>nao</i>



f 26a 1-5

虫 浪 油 鴈 染 飢  
Cung rang dau mo nhuom vào

強 貼 強 炸 價 高 精 神  
Cang xem cang to gia cao tinh than

想 朝 格 訥 清 新  
Cuong chieu cach dieu thanh tan

? 昆 昇 首 珠 陳 些 初 724  
con nguoi cu Chau Tran xa xa

邦 念 艾 拐 迓 亏  
Cuanh niem mot nghi moi ngoi

咻 兜 固 尔 钺 杵 会 尼  
The dau co nha nen co hai nay

殿 寫 罔 鳳 森 困  
Den loan cai phuong sun vay

挺 牢 麻 俸 郎 低 役 之 728  
sao ma bong sang day viéc gi

体 皇 主 吏 愁 悲  
Chay Hoang chua lai sau bi

惆 又 悒 又 隊 欺 徘 徊  
chung mang tuy tuy doi khi bai hoi

皇 *Hoàng* 儲 *Trữ* 糶 *cảm* 諾 *niết* 皮 *niê* 耒 *rôi*

732 - 莖 *9* 慢 *man* 匏 *vào* 枵 *ngi* 艾 *một* 崔 *thôi* 冲 *trong* 萎 *lâu*

边 *Bên* 慢 *man* 侍 *truyên* 吠 *dây* 小 *tiểu* 侯 *hầu*

肩 *biên* 罍 *ra* 呶 *rông* 主 *chua* 畧 *trước* 萎 *sầu* 事 *sự* 情 *trình*

浪 *Rãng* 蚤 *đào* 陳 *chân* 濁 *chọc* 枵 *ngi* 舍 *minh*

736 - 汝 *nhô* 茹 *nhà* 庄 *chàng* 盱 *ngư* 店 *điếm* 清 *thanh* 盆 *biên* 油 *dầu*

女 *Nữ* 童 *đồng* 其 *kia* 余 *máy* 媒 *mê* 侯 *hầu*

頌 *Ban* 台 *hai* 匹 *ba* 媒 *mê* 飢 *vào* 侯 *hầu* 皇 *Hoàng* 碎 *đối*

童 *Đồng* 哪 *văng* 罍 *ra* 買 *mãi* 呈 *trình* 啞 *nhối*

740 - 主 *chúa* 輝 *Huy* 買 *mãi* 吟 *gọi* 各 *các* 昇 *người* 随 *tuỳ* 兒 *nhai*

	事 <i>Sì</i>	尼 <i>ní</i>	村 <i>cūn</i>	庄 <i>zhuāng</i>	余 <i>yú</i>	欺 <i>qī</i>	
曷 <i>hé</i>	它 <i>tā</i>	用 <i>yòng</i>	旦 <i>dàn</i>	悲 <i>bēi</i>	育 <i>yù</i>	沛 <i>pèi</i>	罍 <i>léi</i>
	役 <i>yè</i>	朝 <i>chāo</i>	謹 <i>jǐn</i>	慎 <i>shèn</i>	惶 <i>huáng</i>	那 <i>nà</i>	
庄 <i>zhuāng</i>	特 <i>tè</i>	吒 <i>zhā</i>	落 <i>luò</i>	喧 <i>xuān</i>	花 <i>huā</i>	制 <i>zhì</i>	排 <i>pái</i> 744
	衣 <i>yī</i>	位 <i>wèi</i>	天 <i>tiān</i>	子 <i>zǐ</i>	庄 <i>zhuāng</i>	制 <i>zhì</i>	
各 <i>gè</i>	娘 <i>niáng</i>	哪 <i>nǎ</i>	执 <i>zhí</i>	罍 <i>léi</i>	外 <i>wài</i>	如 <i>rú</i>	夔 <i>kuì</i> ?
	點 <i>diǎn</i>	枉 <i>wǎng</i> <sup>枉</sup>	襖 <i>ǒu</i>	例 <i>lì</i>	裙 <i>qūn</i>	纒 <i>lián</i>	
奋 <i>fèn</i> ?	芥 <i>jiè</i>	猝 <i>cù</i>	扯 <i>chě</i>	香 <i>xiāng</i>	花 <i>huā</i>	咭 <i>dāng</i>	唛 <i>mǎi</i> 748
	旦 <i>dàn</i>	尼 <i>ní</i>	外 <i>wài</i>	闍 <i>chā</i>	踈 <i>chū</i>	浪 <i>làng</i>	
女 <i>nǚ</i>	童 <i>tóng</i>	埃 <i>āi</i>	乃 <i>nǎi</i>	龟 <i>guī</i>	哪 <i>nǎ</i>	連 <i>lián</i>	朝 <i>chāo</i>



	判 <i>Phán</i>	浪 <i>ràng</i>	臥 <i>vào</i>	畧 <i>trước</i>	幔 <i>màn</i>	莪 <i>đào</i>		
752-	聰 <i>Phin</i>	貼 <i>xem</i>	顏 <i>nhân</i>	色 <i>sắc</i>	躅 <i>gót</i>	頭 <i>đầu</i>	風 <i>phong</i>	光 <i>quang</i>

	憑 <i>Long</i>	春 <i>xuân</i>	庄 <i>chàng</i>	慄 <i>lét</i>	衣 <i>ây</i>	皇 <i>Hoàng</i>		
	付 <i>Truyền</i>	昆 <i>con</i>	衣 <i>ây</i>	斷 <i>suông</i>	朱 <i>cho</i>	娘 <i>nàng</i>	恪 <i>Khắc</i>	連 <i>lên</i>

	毘 <i>Ba</i>	迓 <i>mười</i>	教 <i>sáu</i>	姪 <i>ga</i>	婵 <i>thuyền</i>	娟 <i>quyên</i>		
756-	挺 <i>Cú</i>	依 <i>y</i>	曾 <i>trùng</i>	次 <i>thứ</i>	麻 <i>mà</i>	連 <i>lên</i>	精 <i>trùng</i>	皇 <i>Hoàng</i>

	文 <i>Abót</i>	昇 <i>ngôi</i>	哭 <i>lạ</i>	女 <i>nữ</i>	色 <i>sắc</i>	青 <i>thanh</i>		
	憑 <i>Long</i>	皇 <i>Hoàng</i>	拱 <i>cung</i>	庄 <i>chàng</i>	固 <i>có</i>	情 <i>trình</i>	月 <i>nguyệt</i>	花 <i>hoa</i>

	朱 <i>cho</i>	童 <i>đồng</i>	臥 <i>vào</i>	明 <i>rong</i>	主 <i>chủ</i>	嬰 <i>bà</i>		
760-	烺 <i>Con</i>	埃 <i>ai</i>	童 <i>đồng</i>	女 <i>nữ</i>	冲 <i>chong</i>	茹 <i>nhà</i>	女 <i>nữ</i>	空 <i>không</i>

f2669-27a1

主

chúa

浪

rãng

群

con

碇

đĩa

負

phụ

灯

đăng

皇

Hoàng

麻

mà

固

có

用

dùng

奴

nô

哪

vâng

蓮

lên

候

hầu

皇

Hoàng

浪

rãng

姊

chị

衣

áy

拱

củng

年

niên

味

vị

香

hương

龟

đá

踈

chài

味

vị

油

giầu

此

thử

制

chế

764

主

chúa

輝

huỳnh

聃

nghe

呐

noi

晚

mối

嗤

chì

浪

Rãng

牢

sao

皇

Hoàng

俸

bổng

罍

ra

舁

ngươi

醜

sấu

初

chưa

嗤

chì

崔

thôi

埃

ai

乃

no

拱

củng

踈

chài

呐

noi

嗤

chì

别

biệt

自

tự

默

mặc

支

chê

道

đạo

吞

trần

768

主

chúa

侍

truyền

娘

nuông

夾

lại

喧

nghe

啞

nhai

皇

Hoàng

龟

đá

用

dùng

巨

đền

首

thứ

蓮

lên

f<sup>o</sup>27a2-6

772-

吳  
Ra

娘  
Vàng  
外  
ngoài

卞  
biên  
沁  
tâm

通  
thông

咄  
giây  
洽  
gật

除  
giò  
頭  
đầu

姜  
lâu  
罕  
hãn

灰  
hoi

夙  
Vào

茹  
nhà

奋  
?

村  
?

薊  
hiêng

燿  
soi

袂  
Cổ

裙  
quần

莊  
chàng

点  
điểm

咭  
ngạt

味  
mùi

香  
hiêng

花  
hoa

丙  
Bánh

包  
bao

躅  
gật

玉  
ngọc

趾  
chỉ

罍  
ra

776-

皇  
Hoàng

儲  
trữ

瞳  
chông

体  
thể

語  
ngữ

天  
lên  
là

王  
vương

人  
nhân

团  
Bầy

姜  
lâu

液  
bể

愛  
ái

源  
nguồn

恩  
ân

斲  
Vghin

辭  
năm

隻  
trích

汪  
lêch

宥  
thời

斤  
cân

朱  
cho

平  
bằng

旦  
Đến

尼  
nhi

外  
ngoài

圉  
cửa

咄  
dông

浪  
ràng

780

碎  
Cối

哭  
là

童  
đồng - hũ

子  
hũ

碎  
đá

哪  
vàng

蓮  
lên

侯  
hầu



f27 a7 - 11

皇  
*Hoàng*

貼  
*xem*

姊  
*chị*

衣  
*áo*

拱  
*cung*

牟  
*mâu*

傘  
*lũ*

舅  
*ngũ*

弟  
*đệ*

子  
*con*

卧  
*nằm*

候  
*hầu*

对  
*đối*

晃  
*rá*

吠  
*giây*

浪  
*rãng*

蚪  
*ngòi*

鼬  
*xuong*

照  
*chiếu*

花  
*hoa*

相  
*hát*

吏  
*lại*

聰  
*nhìn*

相  
*mắt*

牺  
*tay*

它  
*đà*

矜  
*cầm*

牺 784  
*tay*

保  
*Bảo*

浪  
*rãng*

傷  
*thương*

哝  
*nhê*

身  
*thân*

眉  
*mày*

形  
*Hình*

容  
*dung*

顏  
*nhân*

色  
*sắc*

拱  
*cung*

齊  
*tây*

世  
*thế*

间  
*gian*

因  
*thân*

缘  
*duyên*

牢  
*sao*

沛  
*phái*

玃  
*cô*

寒  
*hàn*

綿  
*lên*

自  
*tự*

貼  
*xem*

体  
*thể*

冏  
*muôn*

萬  
*vạn*

感  
*cảm*

侏 788  
*thông*

娘  
*niang*

自  
*tự*

蚪  
*ngòi*

鼬  
*xuong*

边  
*bên*

床  
*giường*

尋  
*lên*

唐  
*trường*

奸  
*gian*

詐  
*chà*

唎  
*liêng*

皇  
*Hoàng*

浪  
*rãng*

悲  
*bi*

792-

	圭	碎	於	郡	河	西	
	<i>Quê</i>	<i>Sỏi</i>	<i>ở</i>	<i>quận</i>	<i>Hà-</i>	<i>Tây</i>	
因	尋	定	價	仍	尋	群	踈
<i>Thân</i>	<i>duyên</i>	<i>định</i>	<i>giá</i>	<i>nhưng</i>	<i>ngày</i>	<i>con</i>	<i>thô</i>
	罢	為	晏	月	筮	絲	
	<i>Bãi</i>	<i>vì</i>	<i>ba</i>	<i>nguyệt</i>	<i>ông</i>	<i>tr</i>	
俸	兇	鉞	又	恨	於	唱	從
<i>Bổng</i>	<i>đầu</i>	<i>nên</i>	<i>ngĩa</i>	<i>ngân</i>	<i>ngờ</i>	<i>siàng</i>	<i>đông</i>
	悲	除	障	仍	童	冬	
	<i>Bây</i>	<i>giờ</i>	<i>lương</i>	<i>nhưng</i>	<i>long</i>	<i>đông</i>	

796-

	陣	舍	碎	買	决	悉	罍	教
	<i>Giãn</i>	<i>nhà</i>	<i>Sỏi</i>	<i>mãi</i>	<i>quyết</i>	<i>lòng</i>	<i>ra</i>	<i>đi</i>
	旦	低	恩	主	侑	為		
	<i>Đến</i>	<i>đầy</i>	<i>ân</i>	<i>chúa</i>	<i>thường</i>	<i>vì</i>		
	荀	侯	下	欺	荀	臥	罍	
	<i>Khí</i>	<i>hầu</i>	<i>hạ</i>	<i>khí</i>	<i>thời</i>	<i>vào</i>	<i>ra</i>	
	庄	枚	返	運	冤	家		
	<i>Chàng</i>	<i>mây</i>	<i>gặp</i>	<i>vận</i>	<i>oan</i>	<i>gia</i>		

800-

	尋	連	扒	罪	仍	罍	登	莖
	<i>Quên</i>	<i>liên</i>	<i>bắt</i>	<i>Sỏi</i>	<i>nhưng</i>	<i>là</i>	<i>đăng</i>	<i>cây</i>

皇 *Hoàng* 浪 *ràng* 侏 *thường* 吟 *nhē* 身 *thân* 眉 *mày*

罪 *Crài*

眉 *mày*

蚤 *đào*

解 *giải*

朱 *chô*

眉 *mày*

易 *dễ*

空 *Không*

呐 *Nai* 崔 *thôi* 廼 *đây* 甫 *bỏ* 飢 *vào* 恚 *lòng*

保 *Bảo*

浪 *ràng*

香 *huông*

炤 *liêu*

冷 *lạnh*

濃 *lùng*

為 *vi*

啼 *hơi* 804

9 9 9 9 9 9

吁 *Xin* 寬 *Khoan* 碎 *Sôi* 呐 *nói* 歇 *hết* 啞 *nhai* 買 *mãi* 瓮 *ông*

矣 *ai* 換

复 *?*

艾 *một*

耒 *lãi*

吏 *lại*

朗 *đang*

冬 *đông*

匕 *ai*

巽 *lạ*

庄 *chương*

固 *có*

恚 *lòng*

想 *hiểu*

春 *xuân* 808

双 *Song*

离 *le*

堆 *đôi*

字 *chữ*

朱 *châu*

陳 *Trần*

堆 *Đài*

尼 *bên*

阻 *chở*

葦 *cách*

同 *muôn*

分 *phần*

感 *cảm*

侏 *thường*



9 9 9 9 9 9

812 -	苜 <i>Choi</i>	碎 <i>Sai</i>	啱 <i>vang</i>	9	役 <i>viéc</i>	常 <i>thường</i>	庄 <i>chàng</i>	差 <i>sai</i>
		仍 <i>9</i>	詡 <i>9</i>	啜 <i>9</i>	内 <i>9</i>	9	9	9
	哂 <i>Hien</i>	之 <i>gi</i>	国 <i>quốc</i>	色 <i>sắc</i>	天 <i>thiên</i>	才 <i>Tai</i>	娣 <i>thuyên</i>	娟 <i>quyên</i>
816 -		緣 <i>Duyên</i>	碎 <i>Sai</i>	本 <i>vốn</i>	困 <sup>[固]</sup> <i>có</i>	約 <i>siác</i>	願 <i>nguyện</i>	
	瞋 <i>Nghe</i>	聿 <i>ngũdai</i>	苜 <i>thi</i>	博 <i>sơ</i>	泊 <i>bạc</i>	顛 <i>đen</i>	共 <i>cung</i>	歌 <sup>[軼]</sup> <i>chông</i>
		皇 <i>Huàng</i>	餌 <i>nghe</i>	叻 <i>nói</i>	歇 <i>hết</i>	事 <i>sai</i>	恚 <i>loàng</i>	
	拈 <i>Nghe</i>	啞 <i>nhai</i>	踈 <i>thưa</i>	說 <i>thuyết</i>	強 <i>càng</i>	濃 <i>nồng</i>	炤 <i>liá</i>	香 <i>hương</i>
820 -		号 <i>Ngòi</i>	牢 <i>sao</i>	節 <i>tiết</i>	又 <i>nguyên</i>	恚 <i>loàng</i>	横 <i>vàng</i>	
	龟 <i>Đá</i>	蒙 <i>mong</i>	色 <i>sắc</i>	欲 <i>giục</i>	吏 <i>lai</i>	傷 <i>thương</i>	仁 <i>nhân</i>	又 <i>nghe</i>

	聰	占	革	詡	方	菲	
	<i>chhin</i>	<i>cem</i>	<i>caich</i>	<i>diêu</i>	<i>phương</i>	<i>phi</i>	
[昇]	時	果	實	恚	群	砉	台
<i>Ngũ</i>	<i>thời</i>	<i>quả</i>	<i>thực</i>	<i>loàng</i>	<i>càn</i>	<i>ngại</i>	<i>thay</i>
	保	浪	眉	叻	朱	甃	
	<i>Bảo</i>	<i>rãng</i>	<i>mày</i>	<i>nôi</i>	<i>cho</i>	<i>ngay</i>	
[緣]	由	婁	畧	茹	眉	夕	牢
<i>Duyên</i>	<i>do</i>	<i>sầu</i>	<i>trước</i>	<i>nhà</i>	<i>mày</i>	<i>lâm</i>	<i>sao</i>
	亭	觥	孤	哂	拙	市	
	<i>Đình</i>	<i>quanh</i>	<i>co</i>	<i>đầu</i>	<i>trút</i>	<i>nao</i>	
[傘]	欺	竒	遇	相	交	世	尼
<i>Chạy</i>	<i>khì</i>	<i>kỳ</i>	<i>ngộ</i>	<i>tiếng</i>	<i>giao</i>	<i>thế</i>	<i>ny</i>
	团	徐	娘	買	踈	排	
	<i>Đầy</i>	<i>giò</i>	<i>nuông</i>	<i>mỏi</i>	<i>thưa</i>	<i>bầy</i>	
[体]	瓮	道	方	恚	甃	寬	和
<i>Chạy</i>	<i>ống</i>	<i>đạo</i>	<i>đài</i>	<i>loàng</i>	<i>ngay</i>	<i>thoan</i>	<i>hoa</i>
	丕	鍼	敢	訴	事	[茹]	
	<i>Vây</i>	<i>nên</i>	<i>dám</i>	<i>to</i>	<i>sự</i>	<i>nhà</i>	
	卣	正	治	国	家	南	城
<i>Chạy</i>	<i>thời</i>	<i>chính</i>	<i>trị</i>	<i>quốc</i>	<i>gia</i>	<i>Vàm</i>	<i>thành</i>

824

- 828

832 -

劍 *hiêm* 灰 *hoi* 生 *sinh* 特 *điặc* 艾 *một* 侖 *minh*

[絲 緣] *leo* 碎 *đai* 屯 *đà* 罍 *ra* 名 *danh* 於 *ở* 樓 *lầu*

庄 *chàng* 台 *hay* 干 *cần* 故 *có* 術 *vệ* [晃] *đầu*

[昆 壽] *con* 上 *thượng* 位 *vi* 越 *viết* 艘 *trâu* 移 *đi* 郎 *sang*

836 -

嗜 *thiên* 埃 *ai* 通 *thông* 炸 *đồ* 午 *ngõ* [昂] *ngàng*

辱 *nhục* 恚 *loại* 庄 *chàng* 砒 *ngại* [爆] *nàng* 湄 *mì* 庄 *chàng* 泥 *nê*

共 *cung* 饒 *nhào* 砩 *đá* 結 *kết* [潢] *vàng* 誓 *thề*

[特 匹] *đặc* 解 *giải* 買 *mãi* 趺 *trở* 術 *vệ* 圭 *quê* 鄉 *huông*

840 -

艾 *abật* 輔 *năm* 買 *mãi* 吏 *lại* 移 *đi* [迎] *sang*

[丐 鳴] *cái* 灵 *linh* 鳥 *điểu* 弗 *phát* 祥 *hiếu* 見 *hiện* 罍 *ra*



旦 *Đến* 叫 *Kêu* 吊 *riếu* 叨 *rit* 畧 *trước* 茹 *nhà*

恻 *Thót* 軼 *chông* 聒 *nghe* 啻 *tiếng* 客 *khách* 麻 *mà* 盆 *luôn* 台 *thay*

強 *Càng* 腫 *chông* 信 *tin* 息 *tiết* 強 *càng* 咭 *hay*

- 844

客 *Khách* 強 *càng* 吊 *riếu* 叨 *rit* 叫 *kêu* 洩 *giải* 边 *bên* 聰 *tai*

碎 *Coái* 噹 *đương* 蚪 *ngôi* 掙 *trúa* 軒 *luôn* 梅 *mai*

悻 *Giản* 攪 *quảng* 丐 *cái* 扱 *thước* 捻 *ném* 外 *ngoài* 圜 *cửa* 軒 *hiên*

变 *Biến* 械 *thành* 形 *hình* 像 *tượng* 男 *nam* 人 *nhân*

- 848

碎 *Coái* 自 *tự* 喃 *nam* 体 *thể* 迓 *mười* 分 *phần* 駭 *hải* 雄 *hung*

連 *Liên* 拏 *chôn* 甃 *ngay* 於 *ở* 園 *viên* 紅 *hồng*

皮 *Da* 束 *rồi* 荀 *thời* 体 *thể* 信 *tin* 軼 *chông* 旦 *đến* 尼 *núi*

共 *Cùng* 燒 *nhầu* 渚 *chứa* 及 *kịp* 哂 *ngỏ* 啞 *nhớ*

- 852

往 光 艾 屢 打 希 連 尋  
Chó 1gao 1môt lu táuk hòi lén tìm

皇 付 此 陶 蓮 貼  
Hoàng 1truyền thú tao lén xun

体 号 麻 呐 浪 鳴 信 帟  
Cháy 1ngiỏi mà nôi rãng chin tin náo

856 -

拐 浪 妾 色 相 交  
Vghí rãng thiếp ta tương giao

暗 又 庄 呐 少 牢 艾 啞  
Ẩm 1cần chảng nôi làm sao 1môt nhai

想 欺 昼 地 指 吞  
Cường 1khi vach đất chỉ giới

差 軍 郎 速 艾 崔 軒 艘  
Sai quân 1tiếp tốc 1môt thôi xuong tàu

860 -

焯 恚 碎 沛 臥 奏  
Đốt 1lòng 1tối 1phai vào tàu

差 軍 船 罌 旦 毛 踵 踐 共 鞅  
Sai quân 1chuyên ra 1đến 1màu 1giã theo công chông

化 干 尼 雨 沚 汪 空 東 如 辭  
Hóa 1cán 1phong 1núi 1sạch 1không 1đông như 1b

864 -

边 吞 舂 波 巴 連 為 舍  
Bên 1giỏi 1giã 1bê 1bê 1lén 1vô 1môt minh



蹀

*Crèo*

蓮

*lên*

苜

*điêng*

舛

*quã*

稜

*ruêng*

掌

*xanh*

剗

舛

*ngiỏi*

碎

*đái*

買

*mãi*

步

*bộ*

行

*hành*

郎

*sang*

低

*đáy*

人

*Nhân*

情

*trình*

世

*thế*

事

*sự*

因

*nhân*

台

*thay*

— 808

9

9

舛

*ngiỏi*

給

*cấp*

胸

*thương*

舛

*ngay*

拱

*củng*

戈

*qua*

媒

*thưa*

傷

*thương*

術

*vệ*

用

*rong*

主

*chúa*

娑

*bà*

舛

*ngiỏi*

侏

*thường*

舛

*ngiỏi*

扒

*bát*

術

*vệ*

茹

*nhà*

養

*đưỡng*

餒

*nuôi*

守

*giữ*

塵

*dìn*

娑

*bà*

群

*quần*

朱

*chô*

舛

*ngiỏi*

— 812

晏

*Om*

眉

*mày*

曷

*hét*

用

*rong*

曷

*hét*

涑

*soi*

思

*ôn*

如

*nhô*

艾

*nhát*

舛

*ngiỏi*

軒

*xuân*

沁

*hâm*

班

*ban*

牖

*trũa*

襖

*áo*

裙

*quần*

源

*chũn*

曷

*hát*

底

*đé*

坡

*bô*

湖

*hồ*

蓮

*sen*



816 -

	艾 <i>hốt</i>	徐 <i>giò</i>	沁 <i>hâm</i>	沫 <i>mát</i>	買 <i>mái</i>	連 <i>lên</i>	
曷 <i>hốt</i>	齋 <i>trai</i>	底 <i>đé</i>	帝 <i>đầy</i>	俸 <i>bông</i>	連 <i>liên</i>	秩 <i>mát</i>	甕 <i>ngay</i>
	最 <i>coi</i>	術 <i>vé</i>	娑 <i>bà</i>	郡 <i>quận</i>	奏 <i>tâu</i>	排 <i>bây</i>	
号 <i>người</i>	它 <i>ta</i>	查 <i>tra</i>	晦 <i>hối</i>	诺 <i>niết</i>	迅 <i>mây</i>	每 <i>mọi</i>	啜 <i>nhồi</i>

820 -

	碎 <i>coi</i>	荀 <i>thời</i>	坤 <i>khôn</i>	啜 <i>chối</i>	麻 <i>mà</i>	崔 <i>thôi</i>	
庄 <i>chàng</i>	聒 <i>nghe</i>	号 <i>người</i>	决 <i>quyết</i>	朱 <i>cho</i>	碎 <i>tôi</i>	恁 <i>làng</i>	邪 <i>ta</i>
	畧 <i>trước</i>	晁 <i>là</i>	拖 <i>trên</i>	打 <i>đánh</i>	考 <i>khảo</i>	查 <i>tra</i>	

824 -

茹 <i>Sau</i>	荀 <i>thời</i>	夷 <i>lai</i>	扒 <i>bát</i>	兜 <i>đem</i>	晁 <i>ra</i>	隊 <i>đội</i>	烟 <i>đèn</i>
	畧 <i>trước</i>	娄 <i>sau</i>	事 <i>sự</i>	意 <i>ý</i>	原 <i>nguồn</i>	干 <i>còn</i>	
矣 <i>Ông</i>	貼 <i>xem</i>	实 <i>thực</i>	屯 <i>đũ</i>	真 <i>chân</i>	專 <i>chuyên</i>	台 <i>hầy</i>	晁 <i>là</i>

体

*thây*

瓮

*ông*

道

*đạo*

劣

*điéc*

寬

*khóan*

和

*hòa*

丕

*vây*

鍼

*nên*

敢

*dám*

訴

*đó*

事

*sự*

茹

*nhà*

酉

*giầu*

之

*chí*

自

*coi*

欺

*khì*

哪

*vâng*

吠

*đây*

罍

*ra*

菟

*đi*

- 828

四

*biêng*

荀

*thời*

哪

*vâng*

啜

*giạ*

恚

*lòng*

荀

*thời*

怙

*lo*

歐

*âu*

悲

*Bây*

除

*giò*

皇

*Hoàng*

扒

*bát*

連

*lên*

朝

*châu*

杏

*Vì*

如

*như*

七

*thất*

夕

*Tịch*

龟

*đá*

黻

*lâu*

涓

*mùa*

滙

*rao*

俞

*biên*

雖

*tuy*

娘

*niàng*

隹

*chân*

紅

*hồng*

菀

*đào*

- 832

吏

*Lai*

如

*như*

貼

*của*

賤

*re*

價

*giá*

高

*cao*

苜

*hay*

之

*gì*

双

*Song*

离

*le*

艾

*một*

恟

*hối*

拊

*chàng*

輝

*huý*

耒

*Roi*

罍

*ra*

浚

*lối*

道

*đạo*

馱

*chông*

荀

*thời*

少

*lắm*

牢

*sao*

836 -

恚  
*Saig*

防  
*Phong*

欺  
*Khi*

奇  
*Khi*

遇  
*ngô*

相  
*tuông*

交  
*giao*

吊

柴

仗

柚

吊

固

當  
*đang*

皇

聒

体

呐

詐

詳

燻  
*Chon*

命  
*minh*

单

薄

侏

娘

娘

难  
*nan*

840 -

朱  
*cho*

為  
*vi*

馱  
*chông*

越  
*uot*

波  
*bo*

蹠  
*trò*

嶽  
*non*

鍼

沛

仍

批

寒

团

娄  
*lâu*

想  
*Suong*

欺  
*Khi*

喂

唏

共

燒

吏  
*Lai*

沙

溪

玉

染

輸

巾

紅  
*hong*

844 -

双  
*Song*

侯  
*Hâu*

蒙

認

裊

少

馱  
*chông*

离

决

底

边

恚  
*lông*

仗  
*đy*

高  
*cao*



晦

*Huài*

浪

*ràng*

欺

*khī*

軒

*xuān*

沁

*qìn*

洵

*xuān*

固

*gù*

埃

*āi*

晃

*huàng*

几

*jǐ*

罨

*yǎn*

飢

*jī*

帝

*dì*

庄

*zhuāng*

团

*tuán*

除

*chú*

娘

*niáng*

買

*mǎi*

踈

*shū*

浪

*ràng*

- 848

洵

*xuān*

蓮

*lián*

嚴

*yán*

謹

*jǐn*

啻

*chì*

平

*píng*

逢

*féng*

萊

*lái*

罨

*yǎn*

飢

*jī*

庄

*zhuāng*

固

*gù*

艾

*ài*

埃

*āi*

麻

*má*

碎

*suì*

去

*qù*

域

*yù*

打

*dǎ*

奈

*nài*

尋

*xún*

些

*xiē*

括

*kuā*

浪

*ràng*

彈

*dàn*

鴉

*yā*

趁

*chèn*

戈

*gē*

- 852

艾

*ài*

晃

*huàng*

鴉

*yā*

喑

*qīn*

仁

*rén*

罨

*yǎn*

犸

*mǎ*

晃

*huàng*

皇

*huáng*

聒

*guō*

買

*mǎi*

吠

*fèi*

軍

*jūn*

侯

*hóu*

眉

*méi*

飢

*jī*

唎

*lì*

主

*zhǔ*

畧

*lüè*

婁

*lóu*

事

*shì*

情

*qíng*

f 30 a 2-6

856-

浪 皇 焯 腓 煨 恚

*Răng Hoàng sột ruột nung lòng*

罔

晏 鴉 燠 煨 悲

除

*Uông*

*ân thit ngỗng nấu nung bày*

*giới*

射 朱 渚 醒 醜 師

*cho chúa tỉnh say xa*

童

邙 飢 買 噉 踈 主

娑

*Dòng*

*vàng vào mồi quí thua chúa bà*

860-

主 輝 浪 鴉 買 鵠

*chúa Huy rãng ngỗng mồi gà*

瞋

又 外 衣 路 晃 吟 之

之

*Chan*

*chan ngoài áo lộ là ham chi*

童 飢 皇 吏 趁 趁

*Dòng vào Hoàng lái đục đi*

扒

昆 鴉 特 郎 時 朱 蚤

蚤

*Bát*

*con ngỗng đặc sang thời cho sao*

864-

頭 彈 悲 扒 奴 飢

*Đầu đàn bay bắt nô vào*

侍

吊 茹 炆 內 刀 焯 烟

烟

*Truyền sao*

*nhà bếp nội đao chộtoten*

f 3027-11

宛 Dem  
匏 vào  
麻 mả  
縗 hó  
蚤 tao  
貼 xem

斲 Doan  
耒 rôi  
悲 bay  
仕 se  
韶 chao  
醜 nem  
杰 mặc  
恚 lòng

侯 Hâu  
哪 vâng  
扎 bác  
渫 niêc  
少 làm  
璿 long

- 868

補 Bô  
罍 ra  
盃 bán  
歇 hét  
臍 ruột  
冲 chang  
郎 tức  
肘 thi

吏 Lai  
尋 tìm  
軒 xuân  
蕪 dừi  
丐 cái  
媵 mệ

体 Chây  
泮 còn  
盂 truôi  
曷 hát  
瞞 năm  
拱 cùng  
艾 một  
边 bên

皇 Hoàng  
貼 xem  
篋 thây  
事 sự  
眼 nhìn  
前 tiên

- 872

蔭 Vón  
𨔵 tay  
擇 cắt  
袂 lấy  
果 quả  
然 nhiên  
燧 rô  
焮 rang

台 Hai  
𨔵 tay  
指 ôn  
袂 lấy  
侖 minh  
娘 nang

英 Anh  
皂 tá  
盂 lồi  
迫 đạo  
網 cồng  
常 thường  
团 bày  
数 lâu



876 -

朱 *Cho* 絨 *nên* 爆 *náng* 睛 *rái* 眉 *mula* 油 *dầu*

為 *Vi* 英 *anh* 娘 *nàng* 沛 *phái* 欧 *âu* 愁 *sầu* 登 *đăng* 菱 *lăng*

艾 *hạt* 身 *minh* 毀 *chui* 傘 *mây* 冤 *oan* 尼 *này*

歪 *Giới* 高 *cao* 液 *bé* 贛 *rông* 固 *có* 台 *hay* 压 *chăng* 晃 *lái*

880 -

差 *Sai* 舄 *ngườ* 隊 *đội* 主 *chúa* 輝 *huỳnh* 罍 *ra*

姊 *Chị* 牢 *sao* 单 *đơn* 泊 *bạc* 差 *sai* 訛 *ngoa* 同 *muôn* 分 *phân*

幽 *U* 迷 *mê* 压 *chăng* 别 *biết* 人 *nhân* 倫 *lun*

压 *Chăng* 侑 *thường* 旦 *đến* 几 *kê* 家 *gia* 臣 *thần* 少 *lành* 碎 *đối*

884 -

少 *Lành* 舄 *ngườ* 压 *chăng* 别 *biết* 傷 *thương* 舄 *ngườ*

曷 *hạt* 齋 *chai* 貼 *của* 当 *tương* 余 *mây* 迓 *mười* 貫 *quan* 浅 *tiền*

嫖 碎 忠 孝 討 賢  
Vô Sài chung hiếu thảo hiền

為 碎 朱 沛 屯 專 困 遲  
Vị Sài cho Sài chuấn chuyên báy chây

朱 年 汝 趾 旦 低  
cho nèn nhó huộc đén đay

- 888

庄 傷 荀 渚 吏 苔 扞 之  
Chang thương thài chớ lai giầy vò chi

奸 貪 荀 对 奴 姦  
gian tham thài đui nô di

夫 冲 補 扒 女 兒 隊 烟  
chong bô bát mữ nhi đoi đên

- 892

矢 仁 不 又 泊 顛  
hò nhâm bất nghĩa bạc đên

論 蒸 罪 意 姉 鍼 鴛 措  
Luân ching tội ẩ chi nèn voi đay

主 輝 凜 捻 呈 排  
chúa Huy khúm nôm trình báy

婦 哭 婦 女 踈 怵 彈 晏  
chị là phụ nữ thô ngây đần bà

896 -

	吁	皇	穰	量	察	罍	
	<i>Xin</i>	<i>Hoàng</i>	<i>hàng</i>	<i>lượng</i>	<i>sét</i>	<i>ra</i>	
它	原	干	意	麻	他	姊	共
<i>Đã</i>	<i>nguyên</i>	<i>càn</i>	<i>ý</i>	<i>mà</i>	<i>tha</i>	<i>chị</i>	<i>cùng</i>
	共	燒	路	仔	始	終	
	<i>Cùng</i>	<i>nhầu</i>	<i>lộ</i>	<i>chuyên</i>	<i>thủy</i>	<i>chung</i>	
更	鵲	毛	逐	暈	紅	木	連
<i>Cánh</i>	<i>gà</i>	<i>mâu</i>	<i>rục</i>	<i>vãng</i>	<i>hồng</i>	<i>mộc</i>	<i>lên</i>

900 -

	皇	先	公	主	飢	殿	
	<i>Hoàng</i>	<i>tiên</i>	<i>công</i>	<i>chúa</i>	<i>vào</i>	<i>đền</i>	
拜	弄	姿	畧	祚 <sup>訴</sup>	祥 <sup>詳</sup>	排	甌
<i>Lạy</i>	<i>nuả</i>	<i>sau</i>	<i>trước</i>	<i>to</i>	<i>hường</i>	<i>bây</i>	<i>ngay</i>
	圣	皇	瞳	体	侏	台	
	<i>Chánh</i>	<i>hoàng</i>	<i>chông</i>	<i>thể</i>	<i>thường</i>	<i>thay</i>	

904 -

	啣	妯	劣	行	恧	甌	討	賢
	<i>Khén</i>	<i>giâu</i>	<i>tiểu</i>	<i>hành</i>	<i>lòng</i>	<i>ngay</i>	<i>thảo</i>	<i>hiền</i>
	綠	紅	月	老	車	綠		
	<i>Lục</i>	<i>hồng</i>	<i>nguyệt</i>	<i>lão</i>	<i>xe</i>	<i>duyên</i>		
要	車	南	北	堆	边	昆	皇	
<i>Khéo</i>	<i>xe</i>	<i>nam</i>	<i>bắc</i>	<i>đồi</i>	<i>biên</i>	<i>can</i>	<i>hoàng</i>	



占 Xem    平 bāng    蕪 lá    玉 ngọc    梗 cǎng    潢 hàng

俸 Bǒng    牢 áo    麻 má    沛 pài    泐 lè    寒 hán    困 kùn    萎 wēi

罪 zuì    情 qíng    冤 yuān    ?    術 shù    梟 cāo

- 908

焯 chāo    輝 huī    ?    吏 lì    侏 zhū    妯 zhóu    冤 yuān    又 yòu

差 chāi    竹 zhú    郎 láng    速 sù    艾 ài    崔 cuī

軒 xuān    ?    曳 yè    在 zài    赫 hè    隊 duì    輝 huī    連 lián

舍 shě    人 rén    别 bié    咤 zhà    啞 yǎ    边 biān

- 912

主 zhǔ    輝 huī    飢 jī    畧 lüè    殿 diàn    排 pái    削 xiāo

要 yào    浪 làng    单 dān    泊 bó    啖 dàn    眉 méi

茹 rú    輝 huī    执 zhí    罪 zuì    困 kùn    矜 jīn    昆 kūn    寻 xún

916 -

	曷 <i>Hạt</i>	齋 <i>Trai</i>	貼 <i>của</i>	當 <i>đang</i>	余 <i>mấy</i>	迓 <i>mười</i>	
於 <i>ở</i>	牢 <i>đao</i>	重 <i>trọng</i>	貼 <i>của</i>	怪 <i>khinh</i>	昇 <i>người</i>	負 <i>phụ</i>	功 <i>công</i>
	最 <i>Cối</i>	荀 <i>thời</i>	龟 <i>đá</i>	計 <i>ke'</i>	旰 <i>ngăn</i>	重 <i>trùng</i>	
差 <i>Sai</i>	昇 <i>người</i>	擲 <i>?</i>	於 <i>ở</i>	璘 <i>sân</i>	蠅 <i>rồng</i>	艾 <i>một</i>	崔 <i>thời</i>

920 -

	掛 <i>Roi</i>	双 <i>song</i>	打 <i>đánh</i>	覩 <i>tu'</i>	觚 <i>năm</i>	迓 <i>mười</i>	
俸 <i>Bổng</i>	才 <i>Tai</i>	娘 <i>người</i>	夾 <i>lại</i>	固 <i>có</i>	啞 <i>nhì</i>	噴 <i>van</i>	囀 <i>lòn</i>

浪 <i>Rãng</i>	碎 <i>đái</i>	自 <i>trí</i>	課 <i>thưa</i>	孤 <i>có</i>	单 <i>đơn</i>
------------------	-----------------	-----------------	------------------	----------------	-----------------

爆 <i>Vàng</i>	遜 <i>?</i>	和 <i>hòa</i>	姊 <i>chị</i>	隊 <i>đội</i>	恩 <i>ơn</i>	团 <i>bây</i>	迟 <i>chầy</i>
------------------	---------------	-----------------	-----------------	-----------------	----------------	-----------------	------------------

924 -

	計 <i>ke'</i>	它 <i>đá</i>	耜 <i>cơm</i>	稷 <i>áo</i>	礲 <i>nặng</i>	苔 <i>giây</i>	
杼 <i>Cửa</i>	娘 <i>người</i>	共 <i>cùng</i>	特 <i>đặc</i>	戈 <i>qua</i>	舟 <i>ngay</i>	屯 <i>chuyên</i>	專 <i>chuyên</i>

f 3161-5

油 欺 碎 沛 隊 烟  
Dầu Nhi Sỏi phải đái đen

拱 異 ？ 几 ？ ？ ？ 邪  
Cung lạ Ké

敢 叫 襪 劣 弄 吒  
Dám xin lầy túc nua cha

- 928

宮 杙 俺 姊 嚙 麻 啗 沁  
Cung Shuông tha chị Keó mài tiếng thấm

弄 吒 睽 呐 嗜 探  
Nua cha nghe nói khen thăm

浪 妯 夾 固 道 心 仁 又  
Rãng dâu lái cớ đạo tâm nhân nghi

啞 油 啞 吹 於 苟  
Yi dầu ăn thổi ôi Thi

- 932

阶 之 俊 秀 阶 之 才 能 良  
Hiềm gì tuấn tú hiềm gì Tài năng

滇 又 陛 玉 茹 潢  
Chan chan bệ ngọc nhá vàng

竣 晃 麻 沛 汝 郎 劳 刀  
Di đầu mà phải nước nhàng lao đao



936-

令 侍 文 武 共 飢  
Lệnh 侍 文 武 共 飢  
Lệnh 侍 文 武 共 飢

浪 冤 宝 侍<sup>特</sup> 捍 朱 皇  
Làng 冤 宝 侍<sup>特</sup> 捍 朱 皇  
Làng 冤 宝 侍<sup>特</sup> 捍 朱 皇

冤 冲 御 治 野 扛  
Ngài 冲 御 治 野 扛  
Ngài 冲 御 治 野 扛

順 和 天 下 樂 其 中 朝  
Thuận 和 天 下 樂 其 中 朝  
Thuận 和 天 下 樂 其 中 朝

940-

嘑<sup>吞</sup> 矜 歲 朕 屯 高  
Giới 吞 矜 歲 朕 屯 高  
Giới 吞 矜 歲 朕 屯 高

底 朱 姊 奴 時 訥 顯 榮  
Đế 朱 姊 奴 時 訥 顯 榮  
Đế 朱 姊 奴 時 訥 顯 榮

自 連 新 位 治 平  
Tự 連 新 位 治 平  
Tự 連 新 位 治 平

忠 賢 董 秩 班 彥 莊  
Trung 賢 董 秩 班 彥 莊  
Trung 賢 董 秩 班 彥 莊

944-

媯 鈇 自 課 凱 潢  
Vợ 鈇 自 課 凱 潢  
Vợ 鈇 自 課 凱 潢

爰 恩 堆 將 綱 常 放 初  
Ái 恩 堆 將 綱 常 放 初  
Ái 恩 堆 將 綱 常 放 初

炤 香 乍 諾 緣 於  
*Lia hương cá niêc duyên là*

穉 澄 本<sup>水</sup> 月 育 皮 受 胎  
*Cốt ching thủy nguyệt thai vĩa thu thai*

迺 輔 生 特 仁 耦 — 948  
*Meidi năm sinh đươc hai giai*

負<sup>背</sup> 堯 邇 舜 真 才 怛 台  
*Bay Nghiêu mắt Chuấn chân tài hay*

坤 頑 頗 固 拵 昇  
*Khôn ngoan ? có ? người*

晞 惘 矜 時<sup>特</sup> 堆 皇 從 容  
*Hua mung nay đươc đái Hoàng thong dong*

自 郎 北 国 余 萎 — 952  
*Cự sang Bắc quốc bầy lâu*

俸 連 吏 恠 術 侯 晞 吒  
*Bổng liên lại nhó vô hầu vĩa cha*

文 朝 晞 御 禁<sup>禁</sup> 花  
*Một triều vĩa ngự lâu hoa*

奏 晞 特 歇 則<sup>斯</sup> 賒 浚 茹  
*Cầu vĩa đươc hết gần sa nãi nhà*

956 -

浪 碎 練 分 貪 鑽  
*Rãng* *Sỏi* *luyện* *phân* *thèm* *vàng*

碎 吁 鬼 牝 皇 仁 術 朝  
*Sỏi* *xin* *đem* *chuit* *Hoàng* *hai* *vệ* *châu*

朱 甘 啞 願 買 燒  
*Cho* *cam* *nhai* *nguyện* *mới* *nhầu*

方 弄 聒 呐 油 又 恚 妒  
*Đức* *nuả* *nghe* *nói* *rầu* *rầu* *lòng* *lo*

960 -

啞 浪 侏 丕 苟 朱  
*Nhài* *rãng* *thường* *vây* *thi* *cho*

隊 皇 仁 夾 衤 蘇 事 情  
*Đội* *Hoàng* *hai* *lại* *nhỏ* *to* *sự* *ình*

例 昆 郎 於 南 京  
*Rây* *con* *sang* *ở* *Nam* *Kinh*

稭 扛 基 業 帝 城 方 員  
*Giũ* *giàng* *cơ* *ngiệp* *đế* *thành* *phương* *viên*

964 -

本 初 啞 龟 結 願  
*Vốn* *xuá* *nhài* *đá* *kết* *nguyện*

余 啞 金 石 記 付 旦 矜  
*Thầy* *nhài* *Kim* *thạch* *ghi* *truyền* *đến* *ngay*



媿 昆 聒 呐 糊 台  
cbe con nghe nài mùng thay

罍 跪 甌 漚 瓠 甕 引 座  
Ra qui năm lây vào ngay chường tọa

合 侍 兵 士 干 戈  
Hợp truyên binh sĩ can qua

- 968

璘 螻 躄 身 躡 罍 郎 宥  
Lân râu bài da nó ra ra thíc thi

帆 柁 黏 逐 罍 移  
Buôn dong tróng giục ra di

欣 三 膾 旦 菩 提 南 京  
Hân ba thảng đên Bồ Đề Nam Kinh

嗜 屯 連 旦 帝 廷  
Lưỡng đôn liên đên đế đình

- 972

浪 晏 皇 后 北 京 買 術  
Rãng bà Hoàng hậu Bắc - Kinh mại nghệ

儲 皮 群 住 菩 提  
Cầu bì còn đờ Bồ đề

帚 吒 聒 呐 饒 皮 盟 台  
Truờc cha nghe nài nhiều bì mùng thay

976 -

庄	坭	矯	達	草車	排
<i>Chang</i>	<i>nê</i>	<i>Kiêu</i>	<i>riêu</i>	<i>se</i>	<i>bây</i>

步	行	趁	坦	罨	甃	膾
<i>Bộ</i>	<i>hành</i>	<i>chên</i>	<i>đắt</i>	<i>ra</i>	<i>ngay</i>	<i>xiông</i>

吒	昆	自	体	插	恍
<i>Cha</i>	<i>con</i>	<i>tự</i>	<i>thây</i>	<i>mặt</i>	<i>nhầu</i>

工	色	别	計	掣	晃	事	恚
<i>Công</i>	<i>đà</i>	<i>biệt</i>	<i>hệ</i>	<i>siết</i>	<i>đầu</i>	<i>sự</i>	<i>loàng</i>

980 -

羊	韶	雅	樂	味	凌
<i>Liêu</i>	<i>thiêu</i>	<i>nhã</i>	<i>nhạc</i>	<i>lây</i>	<i>lینگ</i>

卓	娑	皇	后	飢	蒸	冲	殿
<i>Triệu</i>	<i>bà</i>	<i>Hoàng</i>	<i>hậu</i>	<i>vào</i>	<i>chưng</i>	<i>chong</i>	<i>đền</i>

泣	和	天	下	堆	边
<i>Khấp</i>	<i>hoà</i>	<i>thiên</i>	<i>hạ</i>	<i>đôi</i>	<i>biên</i>

壽	官	買	呐	原	干	困	迟
<i>Thọ</i>	<i>quan</i>	<i>mãi</i>	<i>nại</i>	<i>nguyên</i>	<i>còn</i>	<i>bây</i>	<i>chầy</i>

984 -

浪	碎	勇	昊	困	吟
<i>Rãng</i>	<i>đỏi</i>	<i>khuya</i>	<i>sớm</i>	<i>bây</i>	<i>ngay</i>

歆	埋	恒	飭	昊	勇	歇	恚
<i>Hâm</i>	<i>mai</i>	<i>găng</i>	<i>xúc</i>	<i>sớm</i>	<i>khuya</i>	<i>hết</i>	<i>loàng</i>

庄 *Chàng*

朱 *cho*

?

術 *vê*

行 *hành*

共 *cung*

主 *chúa*

聒 *nghe*

哏 *vòi*

歇 *hết*

事 *sự*

恚 *loàng*

排 *bây*

甌 *ngay*

拜 *Lạy*

跪 *quỳ*

奏 *trầu*

唎 *rong*

弄 *nuả*

哈 *hay*

-988

哏 *vòi*

强 *càng*

烧 *nhieu*

浚 *vòi*

登 *đàng*

菱 *cay*

斫 *đoạn*

脹 *trướng*

自 *tự*

碎 *tái*

烧 *theo*

垓 *đười*

尋 *tim*

邀 *sang*

黑 *hắc*

雲 *vân*

艾 *một*

陣 *chấn*

扛 *tràng*

昂 *ngang*

郎 *tiểu*

苜 *thi*

沛 *Phải*

干 *còn*

尼 *phong*

雨 *ừ*

不 *bất*

期 *kỳ*

-992

官 *quan*

行 *hành*

沛 *phải*

軒 *xuân*

艘 *trâu*

皮 *bì*

海 *hải*

中 *trung*

命 *Mệnh*

碎 *đôi*

踣 *đứng*

舛 *quả*

稜 *lưng*

椿 *thông*

尋 *tim*

邀 *sang*

北 *Bắc*

国 *quốc*

殿 *đền*

螻 *lương*

娘 *nan*

危 *nguy*



996 -

情

*trình*

期

*cơ*

買

*mãi*

扱

*gấp*

主

*chúa*

術<sup>輝</sup>

*thuật*

鬼  
*Dem*

術

*vệ*

湏

*muội*

炷

*nàng*

浦

*lũ*

持

*trì*

要

*yêu*

当

*đương*

俸

*Bổng*

年

*nên*

罍

*ra*

事

*sự*

横

*?*

昂

*ngang*

註  
*Uống*

寃

*oan*

艾

*một*

ノ

*phút*

燒

*nhieu*

唐

*đương*

登

*đăng*

新

*cay*

1000 -

隊

*Đội*

烟

*đèn*

龟

*đá*

息

*?*

脂

*thăng*

迟

*trễ*

及

*Gấp*

皇

*Hoàng*

基

*cơ*

業

*nghiệp*

事

*sự*

尼

*ni*

買

*mãi*

碱

*nén*

希

*hư*

官

*quan*

聒

*nghe*

呐

*nại*

机

*cơ*

縁

*duyên*

恚

*Lòng*

侏

*?*

軍

*quân*

国

*quốc*

判

*phán*

付

*truyền*

甕

*ngũ*

聒

*ngô*

1004 -

尋

*trình*

柴

*thầy*

和

*hoà*

尚

*thường*

悲

*bi*

除

*gi*

立

*Lập*

坛

*đàn*

庙

*miếu*

敬

*khính*

奉

*phụng*

蝮

*thò*

媿

*khối*

香

*hương*

誦

*Cung*

經

*kinh*

念

*niệm*

伏

*phất*

逝

*mười*

方

*phương*

冤

*oan*

夙

*Vào*

垓

*đàn*

蒺

*phát*

奏

*đầu*

誦

*đung*

唐

*đường*

解

*giải*

- 1008

旦

*Điền*

歌

*hôm*

賑

*trần*

祭

*tế*

散

*tan*

垓

*đàn*

弄

*Vua*

罍

*ra*

啐

*rất*

油

*giữ*

寬

*Khoan*

又

*Khoan*

祝

*chúc*

咄

*mỏi*

朕

*Trẫm*

自

*tự*

連

*lên*

治

*trị*

嵬

*ngôi*

吞

*giới*

北

*Bắc*

南

*Nam*

和

*hòa*

順

*thuận*

每

*mỗi*

尼

*núi*

太

*thái*

平

*hình*

令

*Lệnh*

付

*truyền*

核

?

逸

?

北

*Bắc*

京

*Kinh*

- 1012

沛

*Phái*

干

*còn*

尼

*phong*

雨

*vũ*

散

*tan*

情

*Tình*

波

*bề*

東

*đông*

逝

*Mười*

方

*phương*

諸

*trú*

伏

*phất*

察

*sét*

功

*công*

覓

*Quan*

音

*âm*

世

*thế*

至

*chí*

公

*công*

同

*đồng*

透

*thấu*

台

*thay*

1016 -

灵 Chhiêng  
荀 thòi  
術 vè  
享 hiông  
垓 tàn  
尼 nài

朱

Choi

甘 cam  
恚 lòng  
毀 chiu  
困 báy  
迟 chây  
希 vua  
碎 Sài

恚 lòng  
希 vua  
求 câu  
想 hiông  
伏 lút  
丕 gùi

玉

Vgoc

皇 Hoàng  
差 sai  
詔 triêu  
虧 xuông  
尼 nôi  
海 hai  
河 hà

1020 -

使 Sĩ  
丕 gùi  
虧 xuông  
買 mòi  
晦 hòi  
查 tra

帑

Nào

付 nguài  
南 Nam  
国 quốc  
移 di  
異 ra  
困 báy  
迟 chây

寃 oan  
塊 hôn  
買 mòi  
立 lập  
垓 tàn  
齋 chay

还

Hhoàn

生 sinh  
改 cai  
死 tử  
急 kíp  
迟 chây  
吏 lai  
蓮 lên

1024 -

童 Long  
王 vương  
邛 vâng  
玉 Vgoc  
皇 Hoàng  
侍 truyền

官

Quan quân

軍 quân  
懺 sám  
所 sở  
艘 tàu  
浚 bì  
如 như  
衣 y



每

*Mai*

轉

?

每

*Mai*

叢

?

每

*Mai*

旌

?

收

*Chu*

鈴

?

朱

*Chu*

覩

*du*

吏

*lai*

迢

*ti*

連

*len*

朝

*châu*

台

*Hai*

官

*guan*

狝將

*xiang*

号

*hieu*

拔

*thu*

頭

*tau*

- 1028

觚

*Nam*

森

*tram*

力

*lic*

士

*si*

媒

*mei*

侯

*hou*

畚

*sau*

迺

*noai*

選

*La*

台

*thay*

事

*si*

選

*la*

中

*trong*

代

*dai*

油

*Dau*

埃

*ai*

生

*sinh*

死

*si*

固

*co*

吞

*gi*

買

*mai*

鉞

*nen*

拚

*Da*

臥

*vo*

奏

*tau*

畧

*truo*

圍

*ua*

殿

*den*

- 1032

冢

*Chung*

碎

*toi*

哪

*vang*

令

*lenh*

弄

*ua*

侍

*truyen*

移

*di*

畚

*ra*

犇

*Giua*

唐

*tiang*

扱

*gap*

陣

*tran*

尾

*phong*

波

*ba*

寬

*Quan*

塊

*hien*

畝

*xuong*

於

*o*

圍

*Diem*

罍

*-la*

团

*bay*

遲

*chay*

1036 -

恩 壽 立 孕 垓 齋

Ơn thọ lập dụng đài chay

还 生 改 死 課 尼 特 蓮

Hoàn sinh cải tử thừa nỳ đặc liên

君 臣 龟 非 恁 原

Quân thân đà phi lòng nguyên

各 官 文 武 宴 筵 巳 号

Các quan văn võ yến duyên ba ngảy

1040 -

席 末 公 主 奏 排

Liếp rồi công chúa sấu bày

碎 自 出 嫁 邈 聆 浩 号

Sỏi tự xuất giá sang nghe hạo ngải

迺 分 龟 院 奇 迺

Nhãi phân đà viện kỳ nhãi

廉 術 艾 浚 車 吹 淡 長

liêm nghệ mắt nhuận xa thổi đạm trường

1044 -

茹 吞 龟 特 堆 皇

Nhữ thôn đà đặc đống hoàng

奇 坤 掇 特 豨 潢 姜

Kỳ khôn đui đặc heo hoàng 姜 sau

皇 *Hoàng* 台 *hai* 碎 *Sôi* 鬼 *Tem* 術 *vê* 朝 *châu*

方 *Đức* 弄 *nuu* 聒 *nghe* 呐 *nói* 客 *khách* 姜 *sau* 事 *sự* 情 *ình*

默 *Mặc* 恁 *lòng* 上 *thượng* 仕 *vi* 北 *Bắc* 京 *Kinh*

- 1048

吏 *Lại* 朱 *cho* 皇 *Hoàng* 第 *đệ* 起 *khởi* 程 *trình* 邈 *sang* 低 *đầy*

引 *Đẫn* 肩 *may* 屯 *đồn* 固 *cố* 媪 *em* 眉 *may*

一 *nhất* 足  *túc* 矣 *hĩ* 世 *thế* 尼 *may* 拱 *cung* 臧 *nên*

免 *Miễn* 哭 *là* 位 *ngôi* 宝 *bảo* 凭 *ưng* 紆 *bên*

- 1052

同 *đồng* 辅 *năm* 社 *xã* 稷 *tắc* 准 *roi* 侍 *truyền* 首 *thái* 催 *thôi*

昆 *con* 号 *ngào* 吏 *lại* 鬼 *tem* 者 *giả* 号 *ngào*

亭 *Đình* 固 *cố* 於 *ở* 吏 *lại* 哭 *lào* 号 *ngào* 乎 *hồ* 欺 *khì*



f 34 a 6 - 9

1056 -

媵

elbe

昆

con

拜

bai

身

shen

碎<sup>碎</sup>

suai

堤<sup>堤</sup>

ti

葷  
Xūn

艘  
sāi

麻  
má

吏  
lǐ

跋  
bá

術  
shù

北  
běi

京  
jīng

亭  
tíng

Daikh

又

dān

渚

zhǔ

碧

bì

?

控

?

欣  
Xīn

匹

pǐ

膈

gē

旦

dàn

北

běi

京

jīng

渚

zhǔ

茹

rú

1060 -

聆

líng

愬

shù

南

nán

北

běi

順

shùn

和

hé

庄  
Zhuāng

烱

jiū

炉

lú

悖

bèi

唐

táng

賒

shā

唯

wéi

?

字

zì

浪

làng

以

yǐ

方

fāng

為

wéi

先

xiān

1063

埃

āi

又

yòu

籠

lóng

袂

mèi

筆

bǐ

硯

yàn

劄

zhā

夕

xī

















v. 306. Xông = jupé "vây" -

v. 326 mạn 漫 "reprocher"

v. 363 bình phóng = 'ông nhô<sup>2</sup> "nachai"

v. II 109 hôn hào 混 毫 = hio xic (8)

v. II 182 âu trũng = nhô thô

203 nhiệm nhứt "kin. stáo, nghiêm-mật"

v. 209 hoan hỷ = hoan hỷ<sup>2</sup> vui mừng

v. 249 tân toan = cay chua (249)

v. 366 ngao 蒿 "loài chớ to và dừ"

v. 438 phũ trũ aidi



17298

Handwritten text, possibly a name or title.



Handwritten text, possibly a date or reference number.

Handwritten text, possibly a name or title.

Handwritten text, possibly a date or reference number.

Handwritten text, possibly a name or title.

Handwritten text, possibly a date or reference number.

Handwritten text, possibly a name or title.

Handwritten text, possibly a date or reference number.

Handwritten text, possibly a name or title.

Handwritten text, possibly a date or reference number.

Handwritten text, possibly a name or title.